

# DATA BOOK 2016



国立大学法人 宇都宮大学

UTSUNOMIYA UNIVERSITY

# 目次 CONTENTS

1	歴代学長	Former Presidents
	理念と方針	Mission and Vision
	教育目標	Educational Objectives
2	沿革	Historical Sketch
3	最近の主なトピックス	Recent Topics
4	自治体等との協定締結	Agreement
5	峰が丘地域貢献ファンド	Minegaoka Fund
	宇都宮大学基金	Utsunomiya University's Fund
6	組織図	Organization Chart
8	役員	Chief Members of Administration
9	教職員数	Staff
10	学部・大学院	Faculties and Graduate Schools
12	学生数	Student Enrollments
15	附属学校幼児・児童・生徒数	Enrollment at Attached Kindergarten and Schools
16	外国人留学生数	Number of International Students
17	日本人留学生派遣者数(交換留学)	Number of Japanese Students Studying Abroad
18	国際交流協定締結校	Exchange Agreements with Overseas Universities
20	入学状況	Admissions
	卒業(修了)者数	Number of Alumni
22	卒業者の進路状況	Employment Statistics
24	施設	Facilities
28	財政	Finance
29	外部資金受入状況	Grant from Outside The University
	公開講座	Extension Courses
30	建物配置図	Campus Map
32	キャンパス位置図及び所在地一覧	Access Map



緑キャンパス フランス式庭園(うつのみや百景)

# 歴代学長 FORMER PRESIDENTS

初代 川口 栄作 KAWAGUCHI Eisaku	昭24.5～26.11 May 1949～November 1951	金子 義久(事務取扱) KANEKO Yoshitsa(Affair Management)	昭53.10～53.12 October 1978～December 1978
第2代 鎌木 外峻雄 KABURAGI Tokio	昭26.11～31.7 November 1951～July 1956	近藤 正巳(事務取扱) KONDO Masami(Affair Management)	昭53.12～54.8 December 1978～August 1979
第3代 山内 源登 YAMANOUCHI Motonori	昭31.7～35.7 July 1956～July 1960	鈴木 一夫(事務取扱) SUZUKI Kazuo(Affair Management)	昭54.8～54.11 August 1979～November 1979
入江 信三良(事務取扱) IRE Shinzaburo(Affair Management)	昭35.7～35.11 July 1960～November 1960	第9第10代 世良 晃志郎 SERA Teruhiro	昭54.12～60.11 December 1979～November 1985
第4代 萩原 雄祐 HAGIWARA Yusuke	昭35.11～39.11 November 1960～November 1964	第11第12代 馬場 信雄 BABA Nobuo	昭60.12～平3.11 December 1985～November 1991
第5第6代 大政 正隆 OMASA Masataka	昭39.11～44.4 November 1964～April 1969	第13代 津布 実 喜代治 TSUBURA Kiyoji	平3.12～7.11 December 1991～November 1995
西山 太平(事務取扱) NISHIYAMA Taihei(Affair Management)	昭44.4～44.7 April 1969～July 1969	第14第15代 貴志 浩三 KISHI Koza	平7.12～13.11 December 1995～November 2001
奥野 俊(事務取扱) OKUNO Syun(Affair Management)	昭44.7～44.12 July 1969～December 1969	第16代 田原 博人 TABARA Hiroto	平13.12～17.11 December 2001～November 2005
小林 隆治(事務取扱) KOBAYASHI Ryuji(Affair Management)	昭44.12～45.3 December 1969～March 1970	第17代 菅野 長右エ門 KANNŌ Chōemon	平17.12～21.3 December 2005～March 2009
中村 藤樹(事務取扱) NAKAMURA Tōshū(Affair Management)	昭45.4～46.3 April 1970～March 1971	第18第19代 進村 武男 SHINMURA Takeo	平21.4～27.3 April 2009～March 2015
第7代 奥野 俊 OKUNO Syun	昭46.4～49.7 April 1971～July 1974	第20代 石田 朋靖 ISHIDA Tomoyasu	平27.4～ April 2015～
大崎 六郎(事務取扱) OSAKI Rokuro(Affair Management)	昭49.7～49.10 July 1974～October 1974		
第9代 山田 伴次郎 YAMADA Banjiro	昭49.10～53.9 October 1974～September 1978		

## 宇都宮大学の理念と方針 UTSUNOMIYA UNIVERSITY'S MISSION AND VISION

宇都宮大学は、人類の福祉の向上と世界の平和に貢献することを理念とし、広く社会に開かれた大学として、質の高い特色ある教育と研究を実践するため、次の基本的な方針を定めています。

1. 幅広く深い教養と実践的な専門性を身につけ、未来を切り開く人材を育成します。
2. 持続可能な社会の形成を促す研究を中心に、高水準で特色のある研究を推進します。
3. 地域社会のみならず広く国際社会に学び貢献する活動を積極的に展開します。

この理念と方針を基に、つぎの「教育目標」を掲げています。

Utsunomiya University's fundamental mission is to improve the welfare of mankind and contribute to world peace through distinctive high-quality education and research as an institution open to society. To achieve this goal, we have established the following three fundamental policies.

1. Utsunomiya University will offer its students a broad, in-depth education, along with practical expertise, so that they can develop the abilities and skills necessary to open new doors to the future.
2. Utsunomiya University will promote top-level research focused on the development of a sustainable society.
3. Utsunomiya University will aggressively expand activities that learn from and contribute to both the local community and the international community. Based on this mission and vision, we have the following educational objectives.

## 宇都宮大学の教育目標 UTSUNOMIYA UNIVERSITY'S EDUCATIONAL OBJECTIVES

専門に関する基礎を身につけ、広い視野とバランスのとれた判断を可能にする豊かな人間性を持った人材の育成をめざします。具体的には

1. 現代社会に必要なリテラシー、幅広く深い教養と豊かな人間性、そして、知と行動力を統合した行動的知性を育成するための基礎教育を行います。
2. 実践的で専門的な知識を修得するための専門教育を行います。
3. それらのふたつを有機的に結びつけた4年一貫教育により、問題解決能力を身につけ、「あらたな社会」を拓き支える人材を育成します。

Utsunomiya University aims to develop students who are professionally trained in their field of study and are capable of making well-balanced decisions based on a broad vision and a compassion for mankind.

Specifically:

1. Utsunomiya University's general education program provides the literacy needed in this modern society, a broad, in-depth education and a deep compassion for mankind, plus the integration of knowledge and the ability to take action.
2. Utsunomiya University provides the specialized education needed to enable students to acquire practical and professional knowledge.
3. Both of the above are intricately linked through four years of education so that students will develop the problem-solving skills necessary to pave the way to a "New Society."



宇都宮大学  
Utsunomiya University

栃木県を象徴する男性山が中禅寺湖に映る雄姿を  
国家化し、その中央に「大学」の文字を配したものを。

大11. 3. 25 (March 1922)

栃木県実業補習学校教員養成所  
Tochigi Prefecture Training School for Vocational and Supplementary School Teachers

昭5. 3. 8 (March 1930)

栃木県立実業教員養成所  
Tochigi Prefecture Training School for Vocational School Teachers

昭11. 3. 30 (March 1936)

栃木県立青年学校教員養成所  
Tochigi Prefecture Training School for Youth School Teachers

昭19. 4. 1 (April 1944)

栃木青年師範学校  
Tochigi Normal School for Youth School Teachers

明6. 4. 29 (April 1873)

類似師範学校  
Normal School-like Institution

明7. 8. 8 (August 1874)

栃木師範学校  
Tochigi Normal School

明12. 10. 13 (October 1879)

栃木県師範学校  
Tochigi Prefecture Normal School

明19. 9. 27 (September 1886)

栃木県尋常師範学校  
Tochigi Prefecture Ordinary Normal School

明31. 4. 1 (April 1898)

栃木県師範学校  
Tochigi Prefecture Normal School

明37. 2. 6 (February 1904)

栃木県女子師範学校  
Tochigi Prefecture Normal School for Women

大11. 10. 21 (October 1922)

宇都宮高等農林学校  
Utsunomiya Higher Agricultural and Forestry School

昭19. 4. 1 (April 1944)

宇都宮農林専門学校  
Utsunomiya Agricultural and Forestry College

昭24. 5. 31 (May 1949)

農学部  
Faculty of Agriculture

宇都宮大学

UTSUNOMIYA UNIVERSITY

昭18. 4. 1 (April 1943)

栃木師範学校  
Tochigi Normal School

昭24. 5. 31 (May 1949)

学芸学部  
Faculty of Liberal Arts

昭43. 4. 1~平6. 9. 30  
(April 1968~September 1994)

教養部  
Faculty of General Education

国際学部  
Faculty of International Studies

国際社会学科  
Department of International Social Studies

国際文化学科  
Department of International Cultural Studies

平28. 4. 1 (April 2016)

地域デザイン科学部  
Faculty of Regional Design

コミュニティデザイン学科  
Department of Community Design

建築都市デザイン学科  
Department of Architecture and Urban Design

社会基盤デザイン学科  
Department of Civil Engineering and Regional Design

昭41. 4. 1 (April 1966)

教育学部  
Faculty of Education

学校教育教員養成課程  
Schoolteacher Training Course

平28. 4. 1 改組  
(Reorganized April 2016)

昭39. 4. 1 (April 1964)

工学部  
Faculty of Engineering

機械システム工学科  
Department of Mechanical Systems Engineering

電気電子工学科  
Department of Electrical and Electronic Engineering

応用化学科  
Department of Applied Chemistry

情報工学科  
Department of Information Science

平28. 4. 1 改組  
(Reorganized April 2016)

昭41. 4. 1 (April 1966)

大学院  
Graduate Schools

平11. 4. 1 (April 1999) 国際学研究所(博士課程) 平19. 4. 1 改組  
Graduate Schools of International Studies(Doctor's Courses) (Reorganized April 2007)

昭59. 4. 1 (April 1984) 教育学研究所(修士課程)(専門職学位課程) 平27. 4. 1 改組  
Graduate Schools of Education(Master's Courses)(Professional Courses)(Reorganized April 2015)

昭48. 4. 1 (April 1973) 工学研究所(博士課程) 平27. 4. 1 改組  
Graduate Schools of Engineering(Doctor's Courses) (Reorganized April 2015)

昭41. 4. 1 (April 1966) 農学研究所(修士課程) 平7. 4. 1 改組  
Graduate Schools of Agriculture(Master's Courses) (Reorganized April 1995)

上記のほか、本学は、東京農工大学大学院連合農学研究科(博士後期課程)に参加 昭60. 4. 1  
Participated in the United Graduate School of Agricultural Science(Doctor's Courses), Tokyo University of Agriculture and Technology(Apr 1985)

昭24. 5. 31 (May 1949)

農学部  
Faculty of Agriculture

生物資源科学科  
Department of Agobiology and Biosciences

応用生命化学科  
Department of Applied Biochemistry

農業環境工学科  
Department of Environmental Engineering

農業経済学科  
Department of Agricultural Economics

森林科学科  
Department of Forest Science

平25. 4. 1 改組  
(Reorganized April 2013)

## ○地域デザイン科学部の設置

平成28年4月、全国で初めての文理融合型の地域創生系学部として、コミュニティデザイン学科・建築都市デザイン学科・社会基盤デザイン学科の3学科から成る地域デザイン科学部が設置されました。これに伴い、教育学部総合人間形成課程は募集停止、工学部建設学科は新学部に移行し、宇都宮大学は5学部からなる総合大学となりました。

地域デザイン科学部	
<b>ミッション</b>	21世紀の地域社会を持続可能で豊かにするために、新しい地域デザインに必要な教育・研究・地域貢献に取り組みます。
<b>育成する人材像</b>	魅力ある地域をつくるため、地域の課題を理解し、各地域の資源と特性を活かしたまちづくりを支える人材を育成します。
<b>特徴ある教育システム</b>	<ul style="list-style-type: none"><li>①文理融合した総合的な教育 まちづくりに必要な、文系理系の枠にとらわれない幅広い総合的な専門教育を行います。</li><li>②地域と連携した実践的な教育 行政、産業、NPO等と連携して、地域デザインの実践的能力を養成します。</li><li>③グローバルへの対応 全国的に高い評価を受けている宇都宮大学の英語教育システムや、海外留学の支援を積極的に行います。</li><li>④行動的知性を育む教育 地域の多様な構成者と協働し、地域デザインの担い手として率先して行動することができる人材を養成します。</li><li>⑤教育目標を達成できる学習システム 将来の目標を着実に達成できるように、学習到達レベルをグラフで示すなど、個別に丁寧な指導を行います。</li></ul>

## ○本学が開発したイチゴの高品質輸送技術について

宇都宮大学は大学発ベンチャー「工農技術研究所」と共同で、完熟イチゴ単品運搬容器「フレシエル®」(写真右)およびイチゴの高品質流通技術を開発しました。これにより、流通時に損傷を受けやすい大型イチゴの果実表面に触れることなく、完熟状態で高品質を維持したまま輸送することが可能となりました。

2015年6月には、この技術を用い出品された栃木県内産の完熟イチゴが、ベルギーで開かれた国際味覚審査機構主催のSuperior Taste Award(優秀味覚賞)で優秀味覚賞2 Golden Starsを受賞しました。また、10月には「フレシエル®」が2015年「超モノづくり部品大賞」の奨励賞を受賞するなど、この研究は国内外で高い評価を得ています。



## ○全国トップクラスの地域貢献度

日経グローバル誌(日本経済新聞社)が毎年実施する「全国大学の地域貢献度調査」において、宇都宮大学は調査が開始された平成18年度以降、9回トップ10にランキングされています。

2015年度調査では、全国総合2位を獲得し、分野ごとのランキングでは、学生の地元企業への就職や災害支援の実績などの「学生・住民」分野で、全国1位となりました。



# 峰が丘地域貢献ファンド MINEGAOKA FUND

「地域に学び、地域に返す、地域と大学の支え合い」をモットーにした、国立大学法人初の取り組みです。賛同者からの拠出金を運用財源として、その運用益を地域貢献事業などに参加する学生のために活用しています。

「峰が丘地域貢献ファンド」は、次の企業等のご賛同を得て運営しています。

足利銀行(株)井上総合印刷、宇都宮大学国際学部同窓会、宇都宮大学消費生活協同組合、鳥山信用金庫、光陽電気工事(株)、TKC、栃木銀行、ミニストップ株式会社、その他金融機関(五十音順)

平成28年5月1日現在

預り額	4億4,500万円
本学拠出額	1億円
合計	5億4,500万円



# 宇都宮大学基金 UTSUNOMIYA UNIVERSITY'S FUND

国立大学法人化(平成16年施行)による教育予算削減の荒波の中でも、大学の使命である教育研究に先行投資できる資金的余裕を確保するために、宇都宮大学では平成20年3月に恒常的な「宇都宮大学基金」を設立しました。同窓会をはじめとして広く財界、地域の皆様方にご協力を願っています。

宇都宮大学基金では、次の事業を行います。

- 学生・生徒・児童等に対する支援  
本学学生(外国人留学生を含む)への修学支援  
生徒・児童等の学習環境の充実  
卒業生の再就職、再履修支援など
- 国際交流の支援  
学生や職員による国際交流の促進  
協定校等との交流の支援など
- 教育研究活動等への助成  
教員の教育研究活動に対する助成  
特色ある教員学生協働事業への補助など
- キャンパス環境の整備・充実  
シンボリック施設の整備、その他本学の教育研究活動の整備

募金の目標額 3億円

## 【アクティブラーニング環境の整備支援】

学生が自主的な学習を進めるためのアクティブラーニングスペース開設に際して、必要な備品・什器等を整備しました。



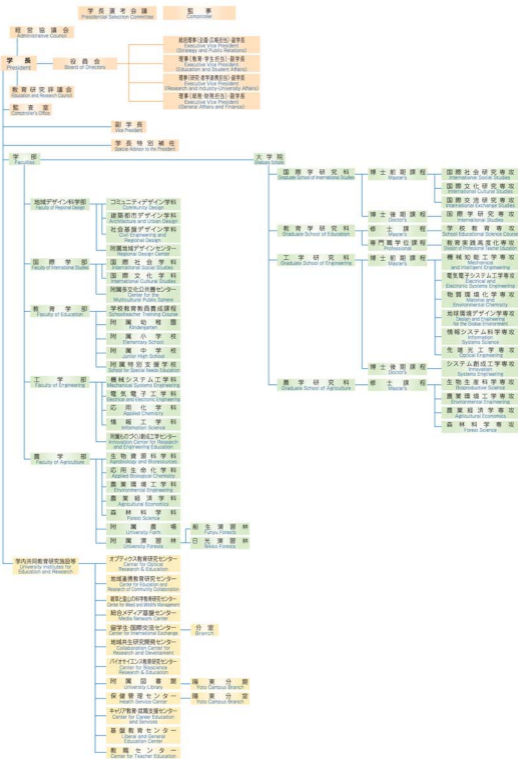
# 宇都宮大学歌 歌詞

作詞 澤井 宏  
作曲 早乙女 典夫

た か ぜ ら に ひかりあかるく 一 た  
た な わ る 一 とおきやまなみ 一 ま  
な ひ や は 一 みどりにはまて わ  
か き め 一 にわに つぐえる 一 あ  
あ しらも 一 のかげ 一 なびく み  
ね 一 おおか 一

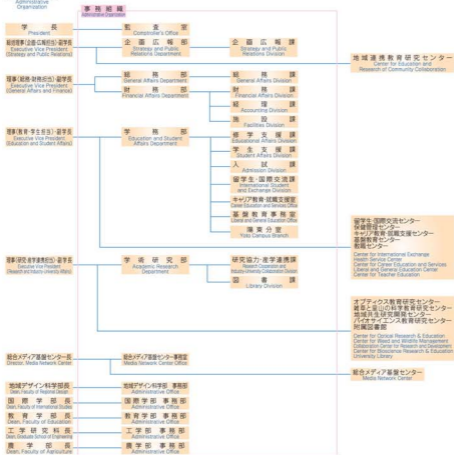
- (一) 高きには ひかりあかるく  
た、なわる 遠き足跡  
まなびやは 緑に映えて  
若き夢 庭につどえる  
あ、悠久の  
かげなびく「峰ヶ丘」
- (二) かざりなき 天の光よ  
落ちる夏の 深き心、やき  
巨なる 人の想いぞ  
地にのこる 書は揺らん  
あ、永遠の  
時流る「峰ヶ丘」
- (三) どこそえに 光はあれど  
雲かげる 憂い世にあり  
一十七の ひろき学びに  
もゆるる火の 信念ゆるがじ  
あ、清純の  
血はたぎる「峰ヶ丘」
- (四) うけつぎし 代々のみのりぞ  
いやまん 勤き生命よ  
ともにゆく 日々のはげみに  
人の世は 望みあふれん  
あ、永遠の  
愛えあれ「峰ヶ丘」

# 組織図 ORGANIZATION CHART



【事務組織等】

Administrative Organization



地域連携教育研究センター  
Center for Education and Research of Community Collaboration

留学生・国際交流センター  
Center for International Exchange  
Health Service Center  
Center for Career Education and Services  
Liberal and General Education Center  
Center for Teacher Education

オプティクス教育研究センター  
Center for Optical Research & Education  
雑草と嵐山の科学教育研究センター  
Center for Research and Development  
Collaboration Center for Bioscience Research & Education  
Library

総合メディア基盤センター  
Media Network Center



- A 峰地区正門
- B 地域デザイン科学部
- C 国際学部
- D 教育学部
- E 工学部
- F 農学部
- G 雑草と嵐山の科学教育研究センター
- H オプティクス教育研究センター
- I 附属図書館
- J 附属幼稚園
- K 附属小学校
- L 附属中学校
- M 附属特別支援学校
- N 石井会館
- O 陸上競技場
- P 雑ヶ丘講堂
- Q 学務棟

# 役員 CHIEF MEMBERS OF ADMINISTRATION

平成28年5月1日現在 As of May 1, 2016

学長 President	石田朋請 ISHIDA Tomoyasu
理事・副学長 Executive Vice President	藤井佐知子 FUJII Sachiko
	茅野基治郎 CHINO Jinro
	池田 幸 IKEDA Yukasa
	久保 進 KUBO Susumu
監事 Comptroller	藤井克己 FUJII Katsumi
	堀 強 HORI Tsuyoshi
副学長 Vice President	夏秋知英 NATSUAKI Tomohide
	三崎伸夫 MITSUHASHI Nobuo
	後藤 肇 GOTO Akira
	石井 清 ISHII Kiyoshi

学長特別補佐  
Special Assistant to the President

経営協議会 (学生課事務センター)  
Administrative Council (Education and Research Council)

元浦電機工事 代表取締役社長	阪村 慎一 ITAKURA Shinichi	地域デザイン学部長 Regional Design	塚本 純 TSUKAMOTO Jun
松下電器産業 代表取締役社長	朝堂 義徳 ASAHO Yoshinori	国際学部長 International Studies	田島 恭雄 TAKAMA Masuo
栃木県総合政 研(公社)	北村 一朗 KITAMURA Ichiro	教育学部 Dept. Faculty of Education	伊東 明彦 ITO Akihiko
(公社)栃木県経済 開発公社理事長	五家 真佐江 IKKA Masae	工学研究科 Graduate School of Engineering	阿山 みよし AYAMA Miyoshi
宇都宮大学環境学 部学部長	須賀 英之 SUJIGA Einosuke	農学部 Dept. Faculty of Agriculture	夏秋知英 NATSUAKI Tomohide
新TEC代表取締役 社長	角 一幸 SUMI Kazuyuki	基礎教育センター Basic Education Center	橋本 啓 HASHIMOTO Kei
栃木県高等学校 協会会長	藤原 伸二 FUJWARA Shinnji	地域デザイン学部長 Regional Design	中島 肇典 NAKAJIMA Akihiko
(一社)栃木県農工 業推進委員会顧問	塚 祐夫 YAMA Ryūo	国際学部長 International Studies	嶋谷 玲 SHIMAGAYA Reiko
		教育学部 Faculty of Education	佐木 一博 SAKAI Kazuhiko
		工学研究科 Graduate School of Engineering	天沼 実 AMANUMA Minoru
		農学部 Faculty of Agriculture	藤原 洋 FUJWARA Yō
			川田 重夫 KAWATA Shigeo
			横田 和隆 YOKOTA Kazutaka
			横田 信三 YOKOTA Shinzo
			吉澤 史昭 YOSHIZAWA Fumio

企画広報部長 Director, Strategy and Public Relations Department	藤井佐知子 FUJII Sachiko
総務部長 Director, General Affairs Department	藤原 俊広 FUJWARA Toshinori
財務部長 Director, Financial Affairs Department	堀内 賢司 HORIUCHI Kenji
学務部長 Director, Education and Student Affairs Department	木田 敏彦 KIDA Toshinori
学術研究部長 Director, Academic Research Department	池田 幸 IKEDA Yukasa
監査部長 Director, Internal Audit Department	藤原 俊広 FUJWARA Toshinori
監査調整役 Manager, Internal Audit Department	野澤 持子 NOZAWA Machiko
企画広報課長 Manager, Strategy and Public Relations Division	加藤 文雄 KATO Fumio
総務課長 Manager, General Affairs Division	渡邊 孝 WATANABE Takashi
財務課長 Manager, Financial Affairs Division	中野 大亮 NAKANO Daikō
経理課長 Manager, Accounting Division	藤原 春彦 FUJWARA Haruhiko
施設課長 Manager, Facilities Division	北村 勝弘 KITAMURA Katsuhiko
修学支援課長 Manager, Educational Affairs Division	岡 英一 OKA Eichi
学生支援課長 Manager, Student Affairs Division	白川 勝彦 SHIRAKAWA Katsuhiko
入試課長 Manager, Admission Division	廣瀬 進 HIROSE Susumu
留学生・国際交流課長 Manager, International Student and Exchange Division	阿部 好子 ABE Yoshiko
キャリア教育・就職支援室長 Manager, Career Education and Services Office	沼 風 達 男 NUMA Takanori
基礎教育事務室長 Manager, Liberal and General Education Office	木田 敏彦 KIDA Toshinori
研究協力・産学連携課長 Manager, Research Cooperation and Industry-University Collaboration Office	佐野 謙 SANO Masaru
図書課長 Manager, Library Division	佐野 謙 SANO Masaru

地域デザイン科学部  
Faculty of Regional Design

学部長  
Director

事務長  
Head, Administrative Office

附属地域デザインセンター長  
Director, Attached Center for Regional Design

国際学部  
Faculty of International Studies

学部長  
Director

事務長  
Head, Administrative Office

附属多文化公共圏センター長  
Director, Attached Center for Multicultural Public Sphere

教育学部・教育学研究科  
Faculty of Education, Graduate School of Education

学部長  
Director

事務長  
Head, Administrative Office

附属幼稚園長  
Director, Attached Kindergarten

附属小学校長  
Director, Attached Elementary School

附属中学校長  
Director, Attached Junior High School

附属特別支援学校長  
Director, Attached Special Needs Education School

工学部・工学研究科  
Faculty of Engineering, Graduate School of Engineering

研究科長  
Director

事務長  
Head, Administrative Office

附属七のぶり創成工学センター長  
Director, Attached Center for Research and Innovation (Sakuragi)

農学部  
Faculty of Agriculture

学部長  
Director

事務長  
Head, Administrative Office

附属農場長  
Director, University Farm

附属演習林長  
Director, University Forests

オブティクス教育研究センター  
Center for Optical Research & Education

センター長  
Director

地域連携教育研究センター  
Center for Education and Research of Community Collaboration

センター長  
Director

雑草と里山の科学教育研究センター  
Center for Weed and Wildlife Management

センター長  
Director

総合メディア基盤センター  
Media Network Center

センター長  
Director

留学生・国際交流センター  
Center for International Exchange

センター長  
Director

地域共生研究開発センター  
Collaboration Center for Research and Development

センター長  
Director

バイオサイエンス教育研究センター  
Center for Bioscience Research & Education

センター長  
Director

附属図書館  
Library

館長  
Director

保健管理センター  
Health Service Center

所長  
Director

キャリア教育・就職支援センター  
Center for Career Education and Services

センター長  
Director

基礎教育センター  
Liberal and General Education Center

センター長  
Director

教職センター  
Center for Teacher Education

センター長  
Director

# 教職員数 STAFF

平成28年5月1日現在 As of May 1, 2016

区分 Classification	学長 President	教 員 Teaching Staff										事務職員 技術職員 Administrative Official and Technical Officials	合 計 Grand Total			
		職名 Post	教 授 Professors	准教授 Associate Professors	講 師 Lecturers	助 教 Assistant Professors	助 手 Research Associates	計 Total	教 諭 Teachers	養護教諭 Nurse Teachers	栄養教諭 Nutrition Teachers			計 Total		
部 局 Faculties, Offices and Others																
学長・理事 President and Executive Vice President	5															5
地域デザイン科学部 Faculty of Regional Design		16	17	1	7		41								9	50
国際学部 Faculty of International Studies		16	12	5			33								5	38
教育学部 Faculty of Education		31	27	5			63								9	72
附属幼稚園 Kindergarten								7	1		8					8
附属小学校 Elementary School								25	1		26					26
附属中学校 Junior High School								22	1		23					23
附属特別支援学校 School for Special Needs Education								26		1	27					27
教育学研究科 Graduate School of Education		6	5				11									11
工学部 Faculty of Engineering															21	21
附属ものづくり創成工学センター Innovation Center for Research and Engineering Education			1		1		2									2
工学研究科 Graduate School of Engineering		32	39	1	18		90									90
農学部 Faculty of Agriculture		29	28	3	3	1	64								10	74
附属農場 University Farm		2	2		1		5								16	21
附属演習林 University Forests		1		1			2								8	10
オプティクス教育研究センター Center for Optical Research & Education		2					2									2
地域連携教育研究センター Center for Education and Research of Community Collaboration			2				2									2
雑草と里山の科学教育研究センター Center for Weed and Wildlife Management		1	1	2			4									4
総合メディア基盤センター Media Network Center		1			1		2								6	8
留学生・国際交流センター Center for International Exchange		1	3				4									4
地域共生研究開発センター Collaboration Center for Research and Development		1	2				3								3	6
バイオサイエンス教育研究センター Center for Bioscience Research & Education		2	4		1		7								1	8
保健管理センター Health Service Center		1					1								3	4
キャリア教育・就職支援センター Center for Career Education and Services		1					1									1
基盤教育センター Liberal and General Education Center		1	2		7		10									10
教職センター Center for Teacher Education		1					1									1
監査室・企画広報部 総務部・財務部 学務研究部 Comptroller's Office Strategy and Public Relations Department General Affairs Department Financial Affairs Department Education and Student Affairs Department Academic Research Department															116	116
合 計 Grand Total	5	145	145	18	39	1	348	80	3	1	84			207	644	

## 地域デザイン科学部 Faculty of Regional Design

学 科 Department
コミュニティデザイン学科 Community Design
建築都市デザイン学科 Architecture and Urban Design
社会基盤デザイン学科 Civil Engineering and Regional Design

## 国際学部 Faculty of International Studies

学 科 Department	講 座 Major
国際社会学科 International Social Studies	地球社会形成研究 Global Society Building Studies 国際社会交流研究 International Social Exchange Studies
国際文化学科 International Cultural Studies	地球文化形成研究 Global Culture Building Studies 国際文化交流研究 International Cultural Exchange Studies

## 国際学研究科 Graduate School of International Studies

課 程 Degree	専 攻 Department	講 座 Specialization
Masters 博士前期課程	国際社会研究専攻 International Social Studies	地球社会形成研究 Global Society Building Studies
	国際文化研究専攻 International Cultural Studies	地球文化形成研究 Global Culture Building Studies
	国際交流研究専攻 International Exchange Studies	国際社会交流研究 International Social Exchange Studies 国際文化交流研究 International Cultural Exchange Studies
Doctor's 博士後期課程	国際学研究専攻 International Studies	

## 教育学部 Faculty of Education

課 程 Course	分 野 Majors			
学校教育教員養成課程 Schoollteacher Training Course	学校教育 School Educational Science	国語 Japanese Language Education	社会 Social Studies Education	数学 Mathematics Education
	理科 Science Education	音楽 Music Education	美術 Art Education	保健体育 Health and Physical Education
	家庭 Human Ecology Education	技術 Technology Education	英語 English Education	特別支援教育 Special Needs Education

## 教育学研究科 Graduate School of Education

課 程 Course	専 攻 Divisions	コ ー ス Courses
修士課程 Master's Degree Course	学校教育専攻 Division of School Education	教育科学・特別支援教育・教科教育 Educational Science, Special Support Education, Subject Teaching
専門職学位課程 Professional Degree Course	教育実践高度化専攻 Division of Professional Teacher Education	

## 工学部 Faculty of Engineering

学 科 Department	講 座 Major		
機械システム工学科 Mechanical Systems Engineering			
電気電子工学科 Electrical and Electronic Engineering	電磁エネルギー工学 Electromagnetic Energy	電子物性工学 Electronic Materials Science	情報通信システム工学 Information and Communication Systems
応用化学科 Applied Chemistry			
情報工学科 Information Science			

## 工学研究科 Graduate School of Engineering

博士前期課程 Master's Degree Courses	講 座 Major	
機械知能工学専攻 Mechanical and Intelligent Engineering		
電気電子システム工学専攻 Electrical and Electronic Systems Engineering		
物質環境化学専攻 Material and Environmental Chemistry		
地球環境デザイン工学専攻 Design and Engineering for the Global Environment		
建築環境デザイン学コース Architecture Course	社会基盤デザイン学コース Civil Engineering Course	
情報システム科学専攻 Information Systems Science		
先端光工学専攻 Optical Engineering		
博士後期課程 Doctor's Degree Courses	講 座 Major	
システム創成工学専攻 Innovation Systems Engineering		
循環生産工学コース Sustainable Design and Engineering Course		
機能創成工学コース Functional Materials Design Course		
知能情報学コース Intelligence and Information Science Course		
学際先端システム学コース Advanced Interdisciplinary Sciences Course		

## 農学部 Faculty of Agriculture

学 科 Department	講 座 Major	
生物資源科学科 Aerobiology and Bioresources		
応用生命科学科 Applied Biological Chemistry		
農業環境工学科 Environmental Engineering	生産環境工学 Agro-environmental Engineering	環境システム工学 Environmental Systems Engineering
農業経済学 Agricultural Economics	農業経済社会学 Agricultural Economics and Rural Sociology	農業経営情報学 Farm Management and Agricultural Information
森林科学科 Forest Science	森林生産保全学 Forest Science	

## 農学研究科 Graduate School of Agriculture

課程 Degree	専 攻 Department	講 座 Specialization
Masters 課程	生物生産科学専攻 Bioproduative Science	植物生産学 Plant Science
		動物生産学 Animal Science
		応用生物学 Applied Biology
		応用生物化学 Applied Biochemistry
		資源循環・土地利用型畜産学 Resource and Sustainable Science in Livestock
	農業環境工学専攻 Environmental Engineering	農業環境システム工学 Agricultural and Environmental Systems Engineering
	農業経済学専攻 Agricultural Economics	農業経営経済学 Management and Economics of Agriculture
	森林科学専攻 Forest Science	森林生産保全学 Forest Science

## 東京農工大学大学院連合農学研究科

The United Graduate School of Agricultural Science, Tokyo University of Agriculture and Technology

課程 Degree	専 攻 Department
Doctors 課程	生物生産科学専攻 Biological Production Science
	応用生命科学専攻 Applied Life Science
	環境資源共生科学専攻 Symbiotic Science of Environment and Natural Resources
	農業環境工学専攻 Agricultural and Environmental Engineering
	農林共生社会学専攻 Science on Agricultural Economy and Symbiotic Society

# 学生数 STUDENT ENROLLMENTS

- 1 ( )内の数字は第3年次編入学定員を外数で示す。  
 Number in brackets indicate third-year transfer student enrollment (not included in the fixed admission quotas)
- 2 ( )内の数字は女子学生を内数で示す。  
 Figures in parentheses show the number of female students.
- 3 ※は女子学生の割合を示す。  
 ※ indicates the percentage of female students.
- 4 外国人留学生を含む。  
 Includes international students.

平成28年5月1日現在 As of May 1, 2016

## 学部 Faculties

学科・課程 Departments, Courses	入学定員 Legally Fixed Number of Students	在学者数 Current Enrollment					計 Total
		1年次 First-year	2年次 Second-year	3年次 Third-year	4年次 Fourth-year		
<b>地域デザイン科学部</b> Regional Design							
コミュニティデザイン学科 Community Design	50	55( 38)	—	—	—	55( 38)	
建築都市デザイン学科 Architecture and Urban Design	50 ( 3)	53( 15)	—	—	—	53( 15)	
社会基盤デザイン学科 Civil Engineering and Regional Design	40 ( 3)	43( 10)	—	—	—	43( 10)	
計 Total	140 ( 6)	151( 63)	—	—	—	151( 63) ※41.7%	
<b>国際学部</b> International Studies							
国際社会学科 International Social Studies	45 ( 5)	49( 33)	55( 35)	55( 40)	96( 74)	255(182)	
国際文化学科 International Cultural Studies	45 ( 5)	47( 37)	56( 51)	61( 49)	88( 71)	252(208)	
計 Total	90 (10)	96( 70)	111( 86)	116( 89)	184(145)	507(390) ※76.9%	
<b>教育学部</b> Education							
学校教育教員養成課程 Schooteacher Training Course	170	173( 98)	156( 87)	162( 83)	168( 86)	659(354)	
総合人権形成課程 Liberal Arts Bachelor of Education Course	—	—	60( 46)	60( 41)	69( 47)	189(134)	
計 Total	170	173( 98)	216(133)	222(124)	237(133)	848(488) ※57.5%	
<b>工学部</b> Engineering							
機械システム工学科 Mechanical Systems Engineering	79	81( 7)	85( 5)	89( 5)	104( 4)	359( 21)	
電気電子工学科 Electrical and Electronic Engineering	79	79( 3)	78( 8)	93( 7)	127( 3)	377( 21)	
応用化学科 Applied Chemistry	83	84( 28)	86( 26)	89( 24)	116( 27)	375(105)	
情報工学科 Information Science	74	78( 12)	76( 10)	87( 16)	109( 11)	350( 49)	
建設学科 Architecture and Civil Engineering	—	—	76( 16)	81( 25)	105( 21)	262( 62)	
計 Total	315(26)	322( 50)	401( 65)	439( 77)	561( 66)	1,723(258) ※15.0%	
<b>農学部</b> Agriculture							
生物資源科学科 Agrobiolgy and Bioresources	63	63( 37)	70( 35)	76( 38)	75( 50)	284(160)	
応用生命化学科 Applied Biological Chemistry	32	34( 21)	37( 25)	41( 27)	39( 30)	151(103)	
農業環境工学科 Environmental Engineering	32 (18)	33( 12)	41( 13)	35( 11)	43( 15)	152( 51)	
農業経済学科 Agricultural Economics	36	36( 19)	45( 24)	43( 14)	51( 33)	175( 90)	
森林科学科 Forest Science	32	38( 12)	35( 12)	38( 9)	41( 13)	152( 46)	
生物生産科学科 Bioproductive Science	—	—	—	—	17( 9)	17( 9)	
計 Total	195 (18)	204(101)	228(109)	233(99)	266(150)	931(459) ※49.3%	
合計 Grand Total	910 (60)	946(382)	956(393)	1,010(389)	1,248(494)	4,160(1,658) ※39.9%	

研究科・課程・専攻 Graduate Schools, Courses, Departments	入学定員 Legally Filled Number of Students	在学者数 Current Enrollment										合計 Grand Total
		修士課程・博士前期課程 Master's Courses			専門職学位課程 Professional Degree Program			博士後期課程 Doctor's Courses				
		1年次 First-year	2年次 Second-year	計 Total	1年次 First-year	2年次 Second-year	計 Total	1年次 First-year	2年次 Second-year	3年次 Third-year	計 Total	
<b>国際学研究所・博士前期課程</b> International Studies, Master's Degree Courses												
国際社会研究専攻 International Social Studies	10	7( 1)	10( 4)	17( 5)	-	-	-	-	-	-	-	17( 5)
国際文化研究専攻 International Cultural Studies	10	7( 5)	13( 5)	20( 10)	-	-	-	-	-	-	-	20( 10)
国際交流研究専攻 International Exchange Studies	10	17( 9)	15( 13)	32( 22)	-	-	-	-	-	-	-	32( 22)
<b>国際学研究所・博士後期課程</b> International Studies, Doctor's Degree Courses												
国際学研究専攻 International Studies	3	-	-	-	-	-	-	3( 2)	5( 3)	7( 6)	15( 11)	15( 11)
計 Total	33	31( 15)	38( 22)	69( 37)	-	-	-	3( 2)	5( 3)	7( 6)	15( 11)	84( 48) #57.1%
<b>教育学研究所・修士課程</b> Education, Master's Degree Courses												
学校教育専攻 Division of School Education	25	27( 10)	14( 3)	41( 13)	-	-	-	-	-	-	-	41( 13)
特別支援教育専攻 Special Needs Education	-	-	1( 1)	1( 1)	-	-	-	-	-	-	-	1( 1)
カリキュラム開発専攻 Curriculum Development	-	-	2( 2)	2( 2)	-	-	-	-	-	-	-	2( 2)
教科教育専攻 School Subject	-	-	8( 4)	8( 4)	-	-	-	-	-	-	-	8( 4)
<b>教育学研究所・専門職学位課程</b> Education, Professional Degree Course												
教育実践高度化専攻 Professional Teacher Education	15	-	-	-	18( 4)	14( 4)	32( 8)	-	-	-	-	32( 8)
計 Total	40	27( 10)	25( 10)	52( 20)	18( 4)	14( 4)	32( 8)	-	-	-	-	84( 28) #33.3%
<b>工学研究所・博士前期課程</b> Engineering, Master's Degree Courses												
機械知能工学専攻 Mechanical and Intelligent Engineering	37	48( 1)	41( 0)	89( 1)	-	-	-	-	-	-	-	89( 1)
電気電子システム工学専攻 Electrical and Electronic Systems Engineering	37	44( 0)	42( 0)	86( 0)	-	-	-	-	-	-	-	86( 0)
物質環境化学専攻 Material and Environmental Chemistry	42	47( 10)	41( 8)	88( 18)	-	-	-	-	-	-	-	88( 18)
地球環境デザイン工学専攻 Design and Engineering for the Global Environment	33	35( 6)	29( 8)	64( 14)	-	-	-	-	-	-	-	64( 14)
情報システム科学専攻 Information Systems Science	38	47( 3)	42( 4)	89( 7)	-	-	-	-	-	-	-	89( 7)
先端光工学専攻 Optical Engineering	25	28( 2)	23( 1)	51( 3)	-	-	-	-	-	-	-	51( 3)
<b>工学研究所・博士後期課程</b> Engineering, Doctor's Degree Courses												
システム創成工学専攻 Innovation Systems Engineering	30	-	-	-	-	-	-	21( 3)	12( 1)	43( 7)	76( 11)	76( 11)
計 Total	242	249( 22)	218( 21)	467( 43)	-	-	-	21( 3)	12( 1)	43( 7)	76( 11)	543( 54) #9.9%
<b>農学研究所・修士課程</b> Agriculture, Master's Degree Courses												
生物生産科学専攻 Bioproductions Science	41	42( 20)	37( 15)	79( 35)	-	-	-	-	-	-	-	79( 35)
農業環境工学専攻 Environmental Engineering	12	7( 3)	12( 0)	19( 3)	-	-	-	-	-	-	-	19( 3)
農業経済学専攻 Agriculture Economics	8	3( 0)	5( 0)	8( 0)	-	-	-	-	-	-	-	8( 0)
森林科学専攻 Forest Science	10	5( 2)	6( 5)	11( 7)	-	-	-	-	-	-	-	11( 7)
計 Total	71	57( 25)	60( 20)	117( 45)	-	-	-	-	-	-	-	117( 45) #38.5%
合計 Grand Total	386	364( 72)	341( 73)	705(145)	18( 4)	14( 4)	32( 8)	24( 5)	17( 4)	50( 13)	91( 22)	828(175) #21.1%

平成28年5月1日現在 As of May 1, 2016

研究科・課程・専攻 Graduate Schools, Courses, Departments	入学定員 Legally Fixed Number of Students		在学者数 Current Enrollment			
			博士後期課程 Doctor's Courses			合 計 Grand Total
			1年次 First-year	2年次 Second-year	3年次 Third-year	
博士後期課程 Doctor's Courses						
生物生産科学専攻 Biological Production Science	15		7(1)	3(3)	4(4)	14(8)
応用生命化学専攻 Applied Life Science	10		1(1)	2(1)	2(0)	5(2)
環境資源共生科学専攻 Symiotic Science of Environment and Natural Resources	10	右欄の数字は、本学に在学する者のみの数。 The columns at the right show the number of students at Utsunomiya University.	0(0)	2(1)	3(2)	5(3)
農業環境工学専攻 Agricultural and Environmental Engineering	4		4(0)	1(0)	1(0)	6(0)
農林共生社会科学専攻 Science of Agriculture Economy and Symiotic Society	6		1(0)	2(0)	2(0)	5(0)
計 Total	45		13(2)	10(5)	12(6)	(C)35(13) ≐37.1%

## 〈参考〉

東京農工大学大学院連合農学研究科について  
The United Graduate School of Agricultural Science, Tokyo  
University of Agriculture and Technology開 設:昭和60. 4. 1  
Established:April. 1, 1985運営:東京農工大学のほか本学及び茨城大学がそれぞれ協力して教育研究の実施に当たる。  
Management: This Graduate School is managed in cooperation with Utsunomiya University and Ibaraki University.

本学在学者総数

Total number of students at Utsunomiya University

12ページ13ページ14ページ

((A)+(B)+(C)) = 5,023(1,846) ≐36.8%

## 科目等履修生等 Non-Degree Students, Etc.

〔科目等履修生〕は、本学の学生以外の者で、本学において一又は複数の授業科目を履修するものであり(大学設置基準第31条、大学院設置基準第15条)、平成6年度から受入れを開始した。

平成28年5月1日現在 As of May 1, 2016

種 別 Status	科目等履修生 Non-Degree Students	研 究 生 Research Students	計 Total
学部等 Faculties			
地域デザイン科学部 Regional Design	0 (0)	4 (1)	4 (1)
国際学部 International Studies	3 (1)	16 (9)	19 (10)
教育学部 Education	4 (3)	3 (2)	7 (5)
工学部 Engineering	2 (0)	3 (0)	5 (0)
農学部 Agriculture	1 (1)	1 (0)	2 (1)
基礎教育その他 Liberal and General Education and Others	6 (3)	0 (0)	6 (3)
計 Total	16 (8)	27 (12)	43 (20)
大学院 Graduate School			
国際学研究科 International Studies	0 (0)	0 (0)	0 (0)
教育学研究科 Education	0 (0)	1 (0)	1 (0)
工学研究科 Engineering	1 (0)	0 (0)	1 (0)
農学研究科 Agriculture	0 (0)	3 (0)	3 (0)
計 Total	1 (0)	4 (0)	5 (0)
合計 Grand Total	17 (8)	31 (12)	48 (20)

# 附属学校幼児・児童・生徒数 ENROLLMENT AT ATTACHED KINDERGARTEN AND SCHOOLS

平成28年5月1日現在 As of May 1, 2016

区分 School	定員(入学定員) Legally Fixed Number of Children	学級数 Number of Classes (1学年)	現 員 Current Enrollment						合 計 Grand Total
			1 年 First-year	2 年 Second-year	3 年 Third-year	4 年 Fourth-year	5 年 Fifth-year	6 年 Sixth-year	
附属幼稚園 Kindergarten	160 (3年保育 32 2年保育 32)	5(-)	3歳児 32(1クラス)	3-year-olds 32	4歳児 64(2クラス)	4-year-olds 64	5歳児 61(2クラス)	5-year-olds 61	157
附属小学校 Elementary School	675(105)	18(3)	105	103	105	100	101	114	628
附属中学校 Junior High School	480(160)	12(4)	160	160	157				477
附 属 特 別 支 援 学 校 School for Special Needs Education	小学部 (Elementary School Level)	18(6(学級定員)) (class size)	3(1)	7		6		5	18
	中学部 (Junior High School Level)	18(6( ))	3(1)	6	6	5			17
	高等部 (Senior High School Level)	24(8( ))	3(1)	8	9	10			27

## 大学モットー University's Motto

地域に学び、地域に返す、地域と大学の支え合い

## 大学キャッチフレーズ University's Catchphrase

豊かな発想を地域に、新たな知を世界へ

## 学部キャッチフレーズ Faculty's Catchphrase

地域デザイン科学部 Faculty of Regional Design	地域の未来を科学の力で
国際学部 Faculty of International Studies	世界をつなぐ力を求めて
教育学部 Faculty of Education	教師力・人間力。探求から創造へ
工学部 Faculty of Engineering	夢・未来を創る
農学部 Faculty of Agriculture	「農」が切り拓く新時代

## 大学カラー・学部等カラー University's Color

	カラー Color	DICコード Dic code
大学 University	DIC220	
基盤教育 Liberal and General Education	DIC330	
地域デザイン科学部 Faculty of Regional Design	DIC2541	
国際学部 Faculty of International Studies (国際学研究科) Graduate School of International Studies	DIC179	
教育学部 Faculty of Education (教育学研究科) Graduate School of Education	DIC280	
工学部 Faculty of Engineering (工学研究科) Graduate School of Engineering	DIC121	
農学部 Faculty of Agriculture (農学研究科) Graduate School of Agriculture	DIC 91	

## 宇都宮大学ブランド<sup>®</sup> Utsunomiya University Brand

販売場所：大学生協(峰キャンパス店)  
ミニストップ宇都宮大学店



■ ミルクソース  
Milk Sauce



■ モッツアレラチーズ  
Mozzarella Cheese



■ フレッシュチーズ  
Fresh Cheese



■ モッツアレラのたまり漬け  
Mozzarella no Tamariduke



■ さけるチーズ  
Sakeru Cheese



■ うどん  
Udon



■ ゆうたい21  
Udaiz1



■ 宇大浪漫(麦焼酎)  
Udal Roman muji



■ 宇大浪漫(芋焼酎)  
Udal Roman imo



■ 手づくり宇へたくッキー  
Handmade U-ta Cookie

# 外国人留学生数 NUMBER OF INTERNATIONAL STUDENTS

- この表に掲げた数は、学生数(12~14ページ)に掲げられた数字の内数である。  
International Students are also included in the tables on pages 12~14.
- ( )内は女子留学生を内数で示す。  
Figures in parentheses show the number of female students.
- 協定校との交換留学生数は、特別聴講学生等のうち学部等35(21)、大学院2(2)である。  
Special auditors, etc. include 35(21) undergraduate students and 2(2) graduate students from overseas exchange partners.

平成28年5月1日現在 As of May 1, 2016

地域 Area	国名等 Country/Territory	学部等 Undergraduate Students			大学院 Graduate Students			計 Total
		学部学生 Regular Students	研究生 Research Students	特別聴講学生等 Special Auditors, etc.	大学院学生 Regular Students	研究生 Research Students	特別聴講学生等 Special Auditors, etc.	
アジア Asia	中華人民共和国 China	23(13)	17( 9)	12(7)	60(33)		4( 2)	116(64)
	マレーシア Malaysia	21(14)			3( 3)			24(17)
	ベトナム Vietnam	11( 5)	1( 1)	1( 1)	7( 4)		1( 1)	21(12)
	大韓民国 South Korea	4( 1)	1( 0)	10( 5)	1( 0)			16( 6)
	タイ Thailand			4( 4)	4( 4)			8( 8)
	インドネシア Indonesia	1( 0)			5( 3)			6( 3)
	台湾 Taiwan			3( 1)	1( 1)		2( 1)	6( 3)
	バングラデシュ Bangladesh		2( 0)		3( 0)			5( 0)
	モンゴル Mongolia	3( 1)		1( 1)	1( 1)			5( 3)
	ラオス Laos	3( 0)			2( 1)			5( 1)
	インド India				4( 1)			4( 1)
	スリランカ Sri Lanka	2( 1)		1( 1)				3( 2)
	ネパール Nepal		1( 1)		1( 0)			2( 1)
	アルメニア Armenia				1( 1)			1( 1)
	カンボジア Cambodia			1( 1)				1( 1)
	中東 Middle East	シリア Syria	1( 1)					1( 1)
アフリカ Africa	エジプト Egypt				2( 1)			2( 1)
	エチオピア Ethiopia		1( 0)					1( 0)
	ガーナ Ghana					1( 0)		1( 0)
	ガボン Gabon				1( 1)			1( 1)
	ボツワナ Botswana		1( 0)					1( 0)
	モロッコ Morocco	1( 1)						1( 1)
ヨーロッパ Europe	ドイツ Germany			2( 1)				2( 1)
	チェコ Czech			2( 0)				2( 0)
	イギリス United Kingdom			1( 1)				1( 1)
	スロバキア Slovakia			1( 0)				1( 0)
	スロベニア Slovenia			1( 1)				1( 1)
	キルギス Kyrgyz				1( 1)			1( 1)
	南アメリカ South America	メキシコ Mexico				1( 1)		1( 1)
エルサルバドル El Salvador				1( 0)			1( 0)	
コスタリカ Costa Rica				1( 0)			1( 0)	
ブラジル Brazil			1( 0)				1( 0)	
アルゼンチン Argentina	1( 0)						1( 0)	
合計 Grand Total		71(37)	24(11)	41(24)	100(56)	1(0)	7( 4)	244(132)

# 日本人留学生派遣者数(交換留学) NUMBER OF JAPANESE STUDENTS STUDYING ABROAD

平成27年度実績 Academic Year 2015

地域 Area	国名等 Country/Territory	学部等 Undergraduate Students	大学院 Graduate Students	計 Total
アジア Asia	中華人民共和国 China	5 ( 5 )		5 ( 5 )
	大韓民国 South Korea	5 ( 3 )		5 ( 3 )
	台湾 Taiwan	4 ( 1 )		4 ( 1 )
	タイ Thailand	3 ( 2 )		3 ( 2 )
	ベトナム Vietnam	2 ( 2 )		2 ( 2 )
ヨーロッパ Europe	イギリス United Kingdom	1 ( 0 )		1 ( 0 )
	ドイツ Germany	6 ( 6 )		6 ( 6 )
	フランス France	3 ( 2 )		3 ( 2 )
	チェコ Czech	2 ( 1 )		2 ( 1 )
北アメリカ North America	アメリカ合衆国 USA	2 ( 2 )		2 ( 2 )
	カナダ Canada	1 ( 1 )		1 ( 1 )
南アメリカ South America	メキシコ Mexico	1 ( 1 )		1 ( 1 )
オセアニア Oceania	オーストラリア Australia	1 ( 1 )		1 ( 1 )
合計 Grand Total		36 ( 27 )	0 ( 0 )	36 ( 27 )

## 大学間交流協定校 University to University Exchange Agreement

1 アイランド国立大学  
オーストラリア  
アイランド ダーリン

2 オルレアン大学  
フランス  
オルレアン市

3 エラランゲ・ヘルムホルツ  
フランクフルト・アム・マイン  
ドイツ  
ニュルンベルク市

4 パラグキー大学  
チェコ  
オロモウツ市

5 東フィンランド大学  
フィンランド  
ユエンスキオ市

6 プック大学  
パンプブリッジ  
デットフォード

7 ガゼット大学  
タイ  
バンコク市

8 国立アランソン大学  
ブラジル  
アランソン市

9 アジア工科大学  
タイ  
バンコク市

10 ボゴム慶科大学  
インドネシア  
ボゴム市

11 邦シマダ大学  
インドネシア  
ジャババラバ市

12 西摩倉庫大学  
中国  
重慶市

13 モンゴル人文大学  
モンゴル  
ウランバートル市

14 モンゴル念科学大学  
モンゴル  
ウランバートル市

15 華東大学  
中国  
重慶市

16 電子科工大学  
中国  
重慶市

17 福建大学  
中国  
上海市

18 浙江師範大学  
中国  
浙江省杭州市

19 浙江工業大学  
中国  
浙江省杭州市

20 華南大学  
中国  
浙江省杭州市

21 浙江理工大学  
中国  
浙江省杭州市

22 北京交通大学  
中国  
北京市

23 北京航空航天大学  
中国  
北京市

24 北京理工大学  
中国  
北京市

25 北京科技大学  
中国  
北京市

26 北京邮电大学  
中国  
北京市

27 ビクトリア大学  
オーストラリア  
メルボルン市

28 ニューゼaland・ポリテクニク  
コロンビア大学  
カナダ  
オタワ市

29 ニューダーク大学  
アメリカ  
ニューヨーク州  
ダラッドフォード市

30 トライエン大学  
アメリカ  
インディアナ州  
ブレイズ市

※長い大学については、学術研究交流のみ

# 国際交流協定締結校 EXCHANGE AGREEMENTS WITH OVERSEAS UNIVERSITIES

大学間交流協定:31 University to University Exchange Agreements:31

平成28年5月1日現在 As of May 1, 2016

協定締結校(締結年月日) Universities/Dates of Agreement	所在国 Country	所在都市名 City/Province/State	協定の内容 Details	締結校の設立年 Year of Establishment
浙江工業大学(1991.11.23) Zhejiang University of Technology	中華人民共和国 China	浙江省杭州市 Zhejiang Province, Hangzhou	学術協定 Academic Exchange 学生交流 Students Exchange	1953年設立 Founded in 1953
カセサート大学(1993.3.5) Kassart University	タイ Thailand	バンコク市 Bangkok	学術協定 Academic Exchange 学生交流 Students Exchange	1943年設立 Founded in 1943
復旦大学(1994.11.24) Fudan University	中華人民共和国 China	上海市 Shanghai	学術協定 Academic Exchange 学生交流 Students Exchange	1905年設立 Founded in 1905
ビクトリア大学(1996.7.5) Victoria University	オーストラリア Australia	メルボルン市 Melbourne	学術協定 Academic Exchange 学生交流 Students Exchange	1916年設立 Founded in 1916
祥明大学校(1997.7.15) Sangmyong University	大韓民国 South Korea	ソウル市 Seoul	学術協定 Academic Exchange 学生交流 Students Exchange	1937年設立 Founded in 1937
ノーザンブリティッシュコロンビア大学(1997.8.12) University of Northern British Columbia	カナダ Canada	ブリティッシュコロンビア州 プリンスジョージ市 British Columbia, Prince George	学術協定 Academic Exchange 学生交流 Students Exchange	1990年設立 Founded in 1990
電子科技大学(1998.4.27) University of Electronic Science and Technology of China	中華人民共和国 China	四川省成都市 Sichuan Province, Chengdu	学術協定 Academic Exchange 学生交流 Students Exchange	1956年設立 Founded in 1956
エクスランゲン・ニュールンベルク フランクフルト・アレクサンダー大学(1999.3.30) Friedrich-Alexander-Universität Erlangen-Nürnberg	ドイツ Germany	ニュールンベルク市 Nuremberg	学術協定 Academic Exchange 学生交流 Students Exchange	1743年設立 Founded in 1743
浙江大学(2000.3.13) Zhejiang University	中華人民共和国 China	浙江省杭州市 Zhejiang Province, Hangzhou	学術協定 Academic Exchange 学生交流 Students Exchange	1928年設立 Founded in 1928
浙江農業大学(1991.11.22締結)は浙江大学に統合				
浙江師範大学(2000.3.13) Zhejiang Normal University	中華人民共和国 China	浙江省金华市 Zhejiang Province, Jinhua	学術協定 Academic Exchange 学生交流 Students Exchange	1956年設立 Founded in 1956
Inner Mongolia Agricultural University	中華人民共和国 China	呼和浩特市 Inner Mongolia, Hohhot	学術協定 Academic Exchange 学生交流 Students Exchange	1952年設立 Founded in 1952
ボゴア農科大学(2001.3.21) Bogor Agricultural University	インドネシア Indonesia	ボゴール市 Bogor	学術協定 Academic Exchange 学生交流 Students Exchange	1963年設立 Founded in 1963
寧波大学(2001.4.19) Ningbo University	中華人民共和国 China	浙江省寧波市 Zhejiang Province, Ningbo	学術協定 Academic Exchange 学生交流 Students Exchange	1986年設立 Founded in 1986
国立台湾師範大学(2002.6.11) National Taiwan Normal University	台湾 Taiwan	台北市 Taipei	学術協定 Academic Exchange 学生交流 Students Exchange	1946年設立 Founded in 1946
香港大学(2003.3.29) The University of Hong Kong	中華人民共和国 China	香港 Hong Kong	学術協定 Academic Exchange 学生交流 Students Exchange	1910年設立 Founded in 1910
国立政大(2003.8.26) National Chengchi University	台湾 Taiwan	台北市 Taipei	学術協定 Academic Exchange 学生交流 Students Exchange	1927年設立 Founded in 1927
パツキー大学(2003.10.14) Palacky University Olomouc	チェコ Czech	オロモウツ市 Olomouc	学術協定 Academic Exchange 学生交流 Students Exchange	1573年設立 Founded in 1573
モンゴル人文大学(2003.10.29) University of the Humanities	モンゴル Mongolia	ウランバートル市 Ulaanbaatar	学術協定 Academic Exchange 学生交流 Students Exchange	1979年設立 Founded in 1979
ダッカ大学(2003.12.2) University of Dhaka	バングラデシュ Bangladesh	ダッカ市 Dhaka	学術協定 Academic Exchange 学生交流 Students Exchange	1921年設立 Founded in 1921
モンゴル生命科学科学大学(2003.12.3) Mongolian University of Life Sciences ウランバートル農科大学に統合	モンゴル Mongolia	ウランバートル市 Ulaanbaatar	学術協定 Academic Exchange 学生交流 Students Exchange	1942年設立 Founded in 1942
天安簿専大(2003.12.15) Cheonan Yonam College	大韓民国 South Korea	忠南天安市 Cheonan	学術協定 Academic Exchange 学生交流 Students Exchange	1973年設立 Founded in 1973
ノースダコタ大学(2004.6.16) University of North Dakota	アメリカ合衆国 USA	ノースダコタ州グランドフォークス市 North Dakota, Grand Forks	学術協定 Academic Exchange 学生交流 Students Exchange	1883年設立 Founded in 1883
オルレアン大学(2005.12.5) The University of Orleans	フランス France	オルレアン市 Orleans	学術協定 Academic Exchange 学生交流 Students Exchange	1970年設立 Founded in 1970
アジア工科大学(2008.2.26) Asian Institute of Technology	タイ Thailand	バンコク市 Bangkok	学術協定 Academic Exchange 学生交流 Students Exchange	1959年設立 Founded in 1959
全北大学校(2008.4.22) Chonbuk National University	大韓民国 South Korea	全州市 Jeonju	学術協定 Academic Exchange 学生交流 Students Exchange	1947年創立 Founded in 1947
慶北大学校(2009.3.19) Kyungpook National University	大韓民国 South Korea	大邱広域市 Daegu	学術協定 Academic Exchange 学生交流 Students Exchange	1923年設立 Founded in 1923
東フィンランド大学(2010.2.18) University of Eastern Finland	フィンランド Finland	ヨエンスク市 Joensuu	学術協定 Academic Exchange 学生交流 Students Exchange	1969年設立 Founded in 1969
トライン大学(2010.11.8) Trine University	アメリカ合衆国 USA	インディアナ州アンゴラ市 Indiana, Angola	学術協定 Academic Exchange 学生交流 Students Exchange	1884年設立 Founded in 1884
アイルランド国立大学ダブリン校(2012.7.19) University College Dublin	アイルランド共和国 Ireland	ダブリン市 Dublin	学術協定 Academic Exchange 学生交流 Students Exchange DQP - Double Degree Program	1854年設立 Founded in 1854
王立ブロンベン大学(2014.4.4) Royal University of Bhiraun Penh	カンボジア Cambodia	プノンペン特別市 Phnom Penh	学術協定 Academic Exchange 学生交流 Students Exchange	1960年設立 Founded in 1960
ガジヤマダ大学(2014.12.17) Gadjah Mada University	インドネシア Indonesia	ジャグジャカルタ特別市 ジャグジャカルタ市 Yogyakarta	学術協定 Academic Exchange	1949年設立 Founded in 1949

協定締結校 (締結年月日) 協定締結学部	国等・省市 Country/City	本学の轉結学部 Affiliated Faculty/Department	協定の内容 Details	締結校の設立年 Year of Establishment
ハバナ大学 (2002.9.18) University of Havana 経済学部 Faculty of Economics	キューバ Cuba ハバナ市 Havana	国際学部 Faculty of International Studies	学術協定 Academic Exchange 学生交流 Students Exchange	1729年設立 Founded in 1729
国立暨南国際大学 National Chi Nan University 人文学院 (2003.6.6) 教育学院 (2013.12.25) College of Humanities, College of Education	台湾 Taiwan 南投県埔里鎮 Puli, Nantou County	国際学部 Faculty of International Studies	学術協定 Academic Exchange 学生交流 Students Exchange	1905年設立 Founded in 1905
重慶大学 (2005.3.28) Chongqing University 環境科学系工学部 School of Environmental Science and Engineering	中華人民共和國 China 上海市 Shanghai	工学部 Faculty of Engineering	学術協定 Academic Exchange 学生交流 Students Exchange	1951年設立 Founded in 1951
龍華科技大学 (2005.7.28) Linghua University of Science and Technology 工学院 電機学部 College of Engineering College of Electrical Engineering and Computer Science	台湾 Taiwan 桃園縣龜山鄉 Guishan, Taoyuan County	工学部 Faculty of Engineering	学術協定 Academic Exchange 学生交流 Students Exchange	1969年設立 Founded in 1969
釜慶大学校 (2005.8.4) Pukyoung National University 人文社会科学部 College of Humanities and Social Sciences	大韓民国 South Korea 釜山市 Busan	国際学部 Faculty of International Studies	学術協定 Academic Exchange 学生交流 Students Exchange	1966年設立 Founded in 1966
イルクーツク国立基礎大学 (2006.6.23) Иркутск State Lyrical University	ロシア Russia イルクーツク市 Irkutsk	国際学部 Faculty of International Studies	学術協定 Academic Exchange 学生交流 Students Exchange	1948年設立 Founded in 1948
キングモンクハット工科大学-バンブー校 (2006.9.25) King Mongkut's University of Technology Thonburi 生物資源工学部 School of Bioresources and Technology	タイ Thailand バンコク市 Bangkok	農学部 Faculty of Agriculture	学術協定 Academic Exchange 学生交流 Students Exchange	1971年設立 Founded in 1971
青島前大 (チナンハル) 大学 (2007.3.27) Qingdao University 外国語学院 Faculty of Foreign Languages	中華人民共和國 China 山東省済南市 Jinan Shandong Province 青島市 Qingdao	国際学部 Faculty of International Studies	学術協定 Academic Exchange 学生交流 Students Exchange	1906年設立 Founded in 1906
アリゾナ大学 (2007.10.9) The University of Arizona 光科学部 College of Optical Sciences	アメリカ合衆国 USA ツーソン市 Tucson	オプティクス教育研究センター Center for Optical Research & Education	学術協定 Academic Exchange	1885年前立 Founded in 1885
ダモスカス大学 (2008.1.10) Damascus University 人文学部 Faculty of Arts and Human Sciences	シリア Syria ダモスカス市 Damascus	国際学部 Faculty of International Studies	学術協定 Academic Exchange 学生交流 Students Exchange	1923年前立 Founded in 1923
国際連合大学 (2008.3.21) United Nations University 高等研究所 Institute of Advanced Studies	日本 Japan 東京 Tokyo	農学部 Faculty of Agriculture	学術協定 Academic Exchange	1973年前立 Founded in 1973
華南農業大学 (2008.4.22) Guangdong Agricultural University 人文学院 College of Humanities	中華人民共和國 China 広東省 肇慶市 廣州市 Guangzhou 広州市 Guangzhou	国際学部 Faculty of International Studies	学術協定 Academic Exchange 学生交流 Students Exchange	1900年前立 Founded in 1900
セントラルランカシャー大学 (2008.5.9) University of Central Lancashire	イギリス United Kingdom プレストン市 Preston	国際学部 Faculty of International Studies	学術協定 Academic Exchange 学生交流 Students Exchange	1828年前立 Founded in 1828
浙江省農業科学院 (2008.7.16) Zhejiang Academy of Agricultural Sciences 畜牧獸医研究所 Institute of Animal Husbandry and Veterinary Science	中華人民共和國 China 浙江省 温州市 Hangzhou	農学部 Faculty of Agriculture	学術協定 Academic Exchange	1911年設立 Founded in 1911
ピエリカトリック大学 (2008.11.10) The Pontifical Catholic University of Peru 人文社会科学部 Faculty of Humanities & Social Sciences	ペルー Peru リマ市 Lima	国際学部 Faculty of International Studies	学術協定 Academic Exchange 学生交流 Students Exchange	1917年設立 Founded in 1917
国立台湾大学 (2008.12.11) National Taiwan University 人文学院 College of Humanities	台湾 Taiwan 台北市 New Taipei	国際学部 Faculty of International Studies	学術協定 Academic Exchange 学生交流 Students Exchange	2000年設立 Founded in 2000
コロンビア大学 (2009.1.12) University of Columbia 政治社会学部 Faculty of Political and Social Science	メキシコ Mexico コロンビア市 Colima	国際学部 Faculty of International Studies	学術協定 Academic Exchange 学生交流 Students Exchange	1940年設立 Founded in 1940
遼寧科技大学 (2009.1.13) University of Science and Technology Liaoning 機械工程与自動化学院 電子与信息工程学院 材料科学与工程学院 School of Mechanical Engineering & Automation School of Electronic & Information Engineering School of Materials Science & Engineering	中華人民共和國 China 遼寧省 瀋陽市 Liaoning Province 瀋陽市 Shenyang	工学部 Faculty of Engineering	学術協定 Academic Exchange 学生交流 Students Exchange	1948年設立 Founded in 1948
ハノイ大学 (2009.2.26) Hanoi University	ベトナム Vietnam ハノイ市 Hanoi	国際学部 Faculty of International Studies	学術協定 Academic Exchange 学生交流 Students Exchange	1959年設立 Founded in 1959
トリア大学 (2010.3.4) The University of Trier 経済学部 Fachbereich I	ドイツ Germany トリア市 Trier	国際学部 Faculty of International Studies	学術協定 Academic Exchange 学生交流 Students Exchange	1970年設立 Founded in 1970
東フィンランド大学 (2011.1.20) University of Eastern Finland 森林及び自然科学部 Faculty of Science and Forestry	フィンランド Finland	工学研究科 Graduate School of Engineering	DOPのみ linked to Double Degree Program	1969年設立 Founded in 1969
重慶理工大学 (2011.11.20) Biqin China University of Science and Technology 機械動力工程学院 School of Mechanical and Power Engineering	中華人民共和國 China 上海市 Shanghai	工学部 Faculty of Engineering	学術協定 Academic Exchange 学生交流 Students Exchange	1952年設立 Founded in 1952
カールスルーエ大学 (2011.12.11) University of Karlsruhe 工学部光応用フォトニクス学部 Department of Applied Optics and Photonics	インド India コルカタ市 Kolkata	オプティクス教育研究センター Center for Optical Research & Education	学術協定 Academic Exchange	1857年設立 Founded in 1857
中央フロリダ大学工学部 (2012.7.3) University of Central Florida The College of Debits & Photonics	アメリカ合衆国 USA オーランド市 Orlando	オプティクス教育研究センター Center for Optical Research & Education	学術協定 Academic Exchange	1963年設立 Founded in 1963
セントロ デイシベスタティオンズ イン・オプティクス A.C. (2014.2.11) Centro de Investigaciones en Optica A.C.	メキシコ Mexico グアダルーペ市 Guadalupe	オプティクス教育研究センター Center for Optical Research & Education	学術協定 Academic Exchange	1980年設立 Founded in 1980
パデュー大学 (2014.7.16) Purdue University 農学部 College of Agriculture	アメリカ合衆国 USA インディアナ州 Indiana	農学部 Faculty of Agriculture	学術協定 Academic Exchange	1869年設立 Founded in 1869
ペラニア大学 (2014.12.4) University of Peradeniya	スリランカ Sri Lanka キャンデー県 Kandy	国際学部 Faculty of International Studies	学術協定 Academic Exchange 学生交流 Students Exchange	1947年設立 Founded in 1947
ガーナ大学 (2015.5.25) University of Ghana 基礎応用科学部 The College of Basic and Applied Sciences	ガーナ Ghana グレートアクワロ Great Accra Region	農学部 Faculty of Agriculture	学術協定 Academic Exchange 学生交流 Students Exchange	1948年設立 Founded in 1948
ブルサ工科大学 (2015.8.18) Bursa Technical University 林学部 Faculty of Forestry	トルコ共和国 Turkey ブルサ Bursa	農学部 Faculty of Agriculture	学術協定 Academic Exchange 学生交流 Students Exchange	2014年設立 Founded in 2014

# 入学状況 ADMISSIONS

入学定員外の外国人学生を除く。 Includes international students included in the admission quota.

平成28年度 Academic Year 2016

(単位:人)

学部・学科・課程 Faculties, Department, Course	入学定員 Legally Fied Number of Students	志願者数 Applicants	受験者数 Applicants who took the exam	合格者数 Successful Applicants	入 学 者 Entrants		
					県 内 From Iodorigaki	県 外 Other Prefectures	計 Total
<b>地域デザイン学部 Regional Design</b>							
コミュニティデザイン学科 Community Design	50	169	124	59	25	30	55
建築都市デザイン学科 Architecture and Urban Design	50	221	184	56	8	45	53
社会基盤デザイン学科 Civil Engineering and Regional Design	40	93	73	47	12	31	43
計 Total	140	483	381	162	45	106	151
<b>国際学部 International Studies</b>							
国際社会学科 International Social Studies	45	200	194	54	10	37	47
国際文化学科 International Cultural Studies	45	211	203	53	5	41	46
計 Total	90	411	397	107	15	78	93
<b>教育学部 Education</b>							
学校教育教員養成課程 Schoolteacher Training Course	170	612	520	198	110	62	172
計 Total	170	612	520	198	110	62	172
<b>工学部 Engineering</b>							
機械システム工学科 Mechanical Systems Engineering	79	185	159	89	29	50	79
電気電子工学科 Electrical and Electronic Engineering	79	171	147	91	23	56	79
応用化学科 Applied Chemistry	83	262	199	96	15	68	83
情報工学科 Information Science	74	170	156	87	24	54	78
計 Total	315	788	661	363	91	228	319
<b>農学部 Agriculture</b>							
生物資源科学科 Agrobiology and Bioresources	63	196	181	75	16	47	63
応用生命化学科 Applied Biological Chemistry	32	111	91	39	6	27	33
農業環境工学科 Environmental Engineering	32	108	101	41	6	27	33
農業経済学科 Agricultural Economics	36	124	105	47	13	23	36
森林科学科 Forest Science	32	90	89	42	10	28	38
計 Total	195	629	567	244	51	152	203
合 計 Grand Total	910	2,923	2,526	1,074	312	626	938

# 卒業(修了)者数 NUMBER OF ALUMNI

外国人留学生を含む。 Includes international students.

平成28年5月1日現在 As of May 1, 2016

学部・学科・課程 Faculties, Department, Courses	年度 Academic Year	平成27年	昭和25~平成27年累計
		2015	1950~2015 Total
<b>国際学部 International Studies</b>			
国際社会学科 International Social Studies		52	1,115
国際文化学科 International Cultural Studies		52	1,138
計 Total		104	2,253
<b>教育学部 Education</b>			
学校教育教員養成課程 Schoolteacher Training Course		147	2,223
総合人間形成課程 Liberal Arts Bachelor of Education Course		61	227
その他(旧課程) Other		—	14,876
計 Total		208	17,326
<b>工学部 Engineering</b>			
機械システム工学科 Mechanical Systems Engineering		86	2,154
電気電子工学科 Electrical and Electronic Engineering		84	2,108
応用化学科 Applied Chemistry		78	2,141
建設学科 Architecture and Civil Engineering		69	1,999
情報工学科 Information Science		83	1,882
その他(旧課程) Other		—	5,735
計 Total		400	16,019
<b>農学部 Agriculture</b>			
生物生産科学科 Bioproductive Science		115	2,733
農業環境工学科 Environmental Engineering		36	874
農業経済学科 Agricultural Economics		38	963
森林科学科 Forest Science		35	854
その他(旧課程) Other		—	9,348
計 Total		224	14,772
合 計 Grand Total		936	50,370

	年度 Academic Year	平成27年 2015	昭和42～平成27年累計 1967～2015 Total
<b>研究科・課程・専攻</b> Graduate Schools, Courses, Departments			
<b>国際学研究所／博士前期課程</b> International Studies/Master's Degree Courses			
国際社会研究専攻	International Social Studies	4	175
国際文化研究専攻	International Cultural Studies	13	174
国際交流研究専攻	International Exchange Studies	10	105
計 Total		27	454
<b>国際学研究所／博士後期課程</b> International Studies/Doctor's Degree Courses			
国際学研究専攻	International Studies	2	17
計 Total		2	17
<b>教育学研究所／修士課程</b> Education/Master's Degree Courses			
学校教育専攻	School Educational Science	4	203
特別支援教育専攻	Special Needs Education	2	33
カリキュラム開発専攻	Curriculum Development	4	86
教科教育専攻	School Subject	22	1,100
その他(旧専攻)	Other	—	26
計 Total		32	1,448
<b>工学研究所／博士前期課程</b> Engineering/Master's Degree Courses			
機械知能工学専攻	Mechanical and Intelligent Engineering	31	218
電気電子システム工学専攻	Electrical and Electronic Systems Engineering	25	194
物質環境化学専攻	Material and Environmental Chemistry	28	230
地球環境デザイン学専攻	Design and Engineering for the Global Environment	20	193
情報システム科学専攻	Information Systems Science	33	240
学際先端システム学専攻	Advanced Interdisciplinary Sciences	52	430
その他(旧専攻)	Other	—	3,759
小計 Total		189	5,264
<b>工学研究所／博士後期課程</b> Engineering/Doctor's Degree Courses			
システム創成工学専攻	Innovation Systems Engineering	15	86
情報制御システム科学専攻	Information and Control Systems Science	0	29
その他(旧専攻)	Other	—	246
小計 Total		15	361
<b>農学研究所／修士課程</b> Agriculture/Master's Degree Courses			
生物生産科学専攻	Bioproduktive Science	36	877
農業環境工学専攻	Environmental Engineering	4	159
農業経済学専攻	Agricultural Economics	4	68
森林科学専攻	Forest Science	3	166
その他(旧専攻)	Other	—	855
計 Total		47	2,125
合計 Grand Total		312	9,669

上欄のほか、工学研究所において授与した論文博士数 平成7～平成26年度 65件 平成27年度 2件 計67件  
 Number of dissertation doctorates granted by the Graduate School of Engineering (not included in the table above): 67(65 in 1995～2014, 2 in 2015)

東京農工大学大学院連合農学研究科 博士後期課程 The United Graduate School of Agricultural Science, Tokyo University of Agriculture and Technology Doctor's Courses

	年度 Academic Year	平成27年 2015	昭和62～平成27年累計 1987～2015 Total
<b>研究科・課程・専攻</b> Graduate Schools, Courses, Departments			
生物生産科学専攻	Biological Production Science	3	49
応用生命科学専攻	Applied Life Science	2	4
環境資源共生科学専攻	Symbiotic Science of Environment and Natural Resources	2	17
農業環境工学専攻	Agricultural and Environmental Engineering	1	5
農林共生社会科学専攻	Science on Agricultural Economy and Symbiotic Society	0	6
生物生産学専攻	Science of Plant and Animal Production	0	148
生物工学専攻	Biochemistry and Biotechnology	0	30
資源・環境学専攻	Science of Resources and Environment	0	26
計 Total		8	285

上欄のほか、上記の連合農学研究科において授与された論文博士数(本学教員が主査となったものに限る) 昭和62～平成26年度 78件 平成27年度 1件 計79件

Number of dissertation doctorates granted by the United Graduate School under the supervision of Utsunomiya University professors (not included in the table above): 79 (78 in 1987～2014, 1 in 2015)

# 卒業者の進路状況 EMPLOYMENT STATISTICS

## 学部卒業者 Undergraduates

平成27年度 Academic Year of 2015

区分 Classification		国際学部 Faculty of International Studies		教育学部 Faculty of Education		工学部 Faculty of Engineering		農学部 Faculty of Agriculture		合計 Sum Total		
		男 Male	女 Female	男 Male	女 Female	男 Male	女 Female	男 Male	女 Female	男 Male	女 Female	計 Total
大学院等へ進学 Entering Graduate School			1	17	4	226	23	30	26	273	54	327
教員 Teachers		2	1	37	49			2	5	41	55	96
業種別 Private Sector	サービス業 Service Industry	4	16	2	10	15	4	12	8	33	38	71
	建設業 Construction	2	2		3	10	4	4	7	16	16	32
	金融・保険業 Banking, Insurance	3	7		7	2		3	4	8	18	26
	卸・小売業 Wholesales, Retails	2	13	2	14	2	1	6	2	12	30	42
	運輸・郵便業 Transportation	2	6			8	1	2		12	7	19
	情報通信業 Information and Communications	1	7	3	1	16	2	4	6	24	16	40
	製造業 Manufacturing	3	8	1	6	38	13	13	13	55	40	95
	農業・林業 Agriculture, Forestry							3	2	3	2	5
	公務員 Public Servants	2	3	13	13	21	1	37	18	73	35	108
	その他 Other	4	5	5	6	1		1	6	11	17	28
小計 Sub Total		23	67	26	60	113	26	85	66	247	219	466
上記以外 Miscellaneous		4	6	9	6	9	3	7	3	29	18	47
合計 Sum Total		29	75	89	119	348	52	124	100	590	346	936

# 大学院研究科修了者 Graduates

平成27年度 Academic Year of 2015

区分 Classification	国際学研究科 Graduate School of International Studies				教育学研究科 Graduate School of Education		工学研究科 Graduate School of Engineering				農学研究科 Graduate School of Agriculture		合計 Sum Total				
	博士前期 Master's		博士後期 Doctor's		男 Male	女 Female	博士前期 Master's		博士後期 Doctor's		男 Male	女 Female	男 Male	女 Female	男 Male	女 Female	計 Total
	男 Male	女 Female	男 Male	女 Female			男 Male	女 Female	男 Male	女 Female							
大学院等へ進学 Entering Graduate School	1	2						6	2				5		12	4	16
教員 Teachers				1	7	7			3				1	2	11	10	21
業種別 Private Sector	サービス業 Service Industry							16	1				2	1	18	2	20
	建設業 Construction							6		1			2		9		9
	金融・保険業 Banking, Insurance						1									1	1
	卸・小売業 Wholesales, Retail						1	1					1		2	1	3
	運輸・郵便業 Transportation			1				10					1		11	1	12
	情報通信業 Information and Communications	2						21	2				3		26	2	28
	製造業 Manufacturing	2	3					92	9				5	7	99	19	118
	農業・林業 Agriculture, Forestry												4	1	4	1	5
	公務員 Public Servants							3	1				6	3	9	4	13
	その他 Other					2	7	1	1	1					8	4	12
小計 Sub Total	4	4			4	156	14	2	1	24	12	186	35	221			
上記以外 Miscellaneous	4	12	1		8	6	10	1	8	1	2	1	33	21	54		
合計 Sum Total	9	18	1	1	15	17	172	17	13	2	32	15	242	70	312		

# 施設 FACILITIES

## 附属図書館 University Library

区分 Item	館別 Location	本館(峰地区) Main Library (Mine Campus)	陽東分館(陽東地区) Yoto Branch Library (Yoto Campus)
建物面積 Floor Space		6,871㎡	1,319㎡
閲覧席 Number of Seats		568席	171席



▲ 閲覧室 Reading Room



▲ 参考図書 Reference Books



▲ 保健管理センター健康情報室  
Health Service Center

### 蔵書数 Library Holdings

平成28年4月1日現在 As of April 1, 2016

館別 Location	本館 Main Library		陽東分館 Yoto Branch Library		合計 Sum Total		
区分 Japanese or Foreign	和書 Japanese	洋書 Foreign	和書 Japanese	洋書 Foreign	和書 Japanese	洋書 Foreign	合計 Sum Total
総記 General Works	61,584	5,128	2,960	1,649	64,544	6,777	71,321
哲学 Philosophy	20,141	8,521	1,067	110	21,208	8,631	29,839
歴史 History	38,857	3,906	979	41	39,836	3,947	43,783
社会科学 Social Science	110,287	17,245	3,353	160	113,640	17,405	131,045
自然科学 Natural Science	48,166	33,242	21,292	16,453	69,458	49,695	119,153
技術 Technology	23,656	3,932	35,532	15,202	59,188	19,134	78,322
産業 Industry	46,218	14,721	1,237	240	47,455	14,961	62,416
芸術 Arts	20,612	3,860	683	62	21,295	3,922	25,217
語学 Language	17,030	7,895	2,123	394	19,153	8,289	27,442
文学 Literature	32,994	14,978	1,245	21	34,239	14,999	49,238
合計 Sum Total	419,545	113,428	70,471	34,332	490,016	147,760	637,776

開架図書冊数	165,529	60,729	226,258
--------	---------	--------	---------

## 保健管理センター Health Service Center

地区 Campus	建物面積 Total Area of Buildings	健康相談 Health Consultation	健康診断 Health Examinations
峰地区 Mine Campus	454㎡	身体面の健康相談・診察 Physical Health Consultation	定期健康診断 Regular Health Examinations
陽東地区 Yoto Campus	171㎡	精神心理面の相談(カウンセリング)・診察 Mental Health Consultation (Counseling)	臨時健康診断 Requested Health Examinations
		峰地区……(月・火・水・金) Mine Campus (Mon, Tue, Wed, Fri)	特別健康診断 Special Health Examinations
		陽東地区……(火・水・木) Yoto Campus (Tue, Wed, Thu)	留学生健康診断 Health Examinations for International Students



▲ 学生寮 Dormitory



▲ 大会館 University Hall



▲ テニスコート Tennis Court



▲ 日光自然ふれあいのハウス  
Nikko Nature Seminar House

## 福利厚生施設等 Welfare Facilities

### 学生寮・国際交流会館 Dormitories, International House

学 生 寮 Dormitories	名 称 Name	定 員 Capacity	計 Total
	雷 鳴 寮 Raimei Dormitory	36名	196名
	陽 東 寮 Yoto Dormitory	80名	
	第 1 寮 Dormitory No.1	36名	
	第 2 寮 Dormitory No.2	44名	

国際交流会館 International House	区 分 Classification	室 数 Number of Rooms	計 Total
	単 身 者 用 Single Rooms	55室	65室
	家 族 用 Family Rooms	4室	
	夫 婦 用 Couple Rooms	6室	

### 大学会館・石井会館 Halls

名 称(地区) Name (Campus)	1 階(面積) First Floor (Floor Space)	2 階(面積) Second Floor (Floor Space)	総面積 Total Floor Space
大学会館(峰地区) University Hall (Mine Campus)	売店(コープショップ/ライブプラザ) Store (Co-op Store)	(263㎡)	2,641㎡
	食堂(カフェテリア/フードプラザ) Dining Hall (Cafeteria)	(611㎡)	
	ホール Hall	(184㎡)	
石井会館(陽東地区) Ishii Hall (Yoto Campus)	売店 Shopping Store	(132㎡)	1,305㎡
	食堂 Dining Hall	(444㎡)	
	ホール Hall	(101㎡)	

### 体育施設 Sports Facilities

名 称 Name	面 積 等 Floor Space/Area	
	峰 地 区 Mine Campus	陽 東 地 区 Yoto Campus
体 育 館 Gymnasium	1,364㎡	1,067㎡
	第 2 号 No.2 938㎡	
武 道 館 Martial Arts Gymnasium	869㎡	—
陸 上 競 技 場 Track and Field	400mトラック 400-meter Track (サッカーラグビー場) (Soccer and Rugby Field)	—
野 球 場 Baseball Field	12,847㎡	10,338㎡
多 目 的 グ ラ ウ ン ド Multipurpose Ground	19,821㎡	—
サ ッ カ ー ・ ラ グ ビ ー 場 Soccer and Rugby Ground	—	10,200㎡
テ ニ ス コ ー ト Tennis Court	8 面 (オムニ5面、ハード3面)	1 面 (オムニ1面)
プ ー ル Swimming Pool	25m用	—
課 外 活 動 共 用 施 設 (コスモス) Center facilities for extracurricular activities (Cosmos)	60団体入居 Currently accommodating 60 groups 1,600㎡	—

### UUプラザ UU Plaza

階 数 Floor	面 積 Floor Space
1 階 First Floor	インフォメーションフロア Information Floor [286㎡]
2 階 Second Floor	コミュニティフロア Community Floor [167㎡]

### 教育・実習施設 日光自然ふれあいハウス Nikko Nature Seminar House

階 数 Floor	面 積 Floor Space	総面積 Total Floor Space	定 員 Capacity
1 階 First Floor	実習室兼資料室 (62㎡) Practical Room and Data Room	341㎡	52
	厨房・食堂 (112㎡) Kitchen and Dining Room		
	浴室・洗面所 (50㎡) Bathroom and Lavatory		
2 階 Second Floor	ホール (42㎡) Hall	259㎡	52
	和室 (2室計 32㎡) 2 Japanese Style Rooms		
	洋室 (6室計 96㎡) 6 Private Rooms		
	ラウンジ (43㎡) Lounge		
	洗面所 (32㎡) Lavatory		

### 峰ヶ丘講堂 Minegaoka Auditorium

階 数 Floor	面 積 Floor Space
1 階 First Floor	[367㎡]
2 階 Second Floor	[220㎡]

大正13年(1924年)竣工、木造二階建て、瓦葺

# 学内共同教育研究施設等 Institutes for Education and Researches

施設名 Name of Institute	設置目的 Purpose	
<b>地域連携教育研究センター</b> Center for Education and Research of Community Collaboration (平成23年度設置) Founded in 1991	地域社会の自治体や民間団体との協働によって、大学と地域社会と連携及び生涯学習の推進に寄与する。 To promote education and research in contributions to cooperation between Utsunomiya University and regional society and to promotion of lifelong learning in collaboration with local governments and private bodies.	
<b>雑草と里山の科学教育研究センター</b> Center for Weed and Wildlife Management (平成26年度設置) Founded in 2014	人と自然が係わる環境における課題、特に雑草及び野生鳥獣のリスクと利益に関する教育研究を通して、自然と人間の共生社会の創造に寄与する。 We develop symbiotic relationships between human beings and nature through the research and education focused on benefits and risks of weed, wildlife, and other lives in domesticated environments. 植生マネジメント部門 Vegetation Section 野生鳥獣管理部門 Wildlife Section 地域資源開発部門 Satoyama Development Section	
<b>総合メディア基盤センター</b> Media Network Center (平成18年度設置) Founded in 2006	基幹情報ネットワークシステムの設計・構築、運用管理を行い、大学の教育研究のために供するとともに、情報リテラシー教育、情報処理、情報通信技術の研究開発を行い、教育研究の進展及び社会への貢献に資する。 To design, integrate and manage university's information network infrastructure. And to promote academic activities by pursuing studies and making developments on internetworking, network computing, scientific computing and information literacy education.	
<b>留学生・国際交流センター</b> Center for International Exchange (平成14年度設置) Founded in 2002	外国人留学生及び海外留学を希望する学生に対し、必要な教育及び指導・助言等を行うとともに、その充実及び国際交流の推進に寄与することを目的とする。 The Center for International Exchange educates and advises students wishing to study abroad as well as contributing to developing programs and promoting international exchange.	
<b>地域共生研究開発センター</b> Collaboration Center for Research and Development (平成17年度設置) Founded in 2005	企業、団体等との共同研究・情報交換や産学連携により社会ニーズに応えるとともに、本学の先進的研究成果を積極的に地域・社会に発信する。さらに先端計測分析装置の解放によって地域との共生を回り、産業技術力の強化に資する。 The center promotes the collaboration of our university with regional industries and opens our facilities to them, to contribute to the development of the industry technologies. イノベーション創成部門 産学連携・知的財産部門 Creative Department for Innovation Industry-Academia Collaborations and Intellectual Properties Department 先端計測分析部門 URA室 Advanced Instrumental Analysis Department URA Office	
<b>バイオサイエンス教育研究センター</b> Center for Bioscience Research & Education (C-Bio) (平成19年度設置) Founded in 2007	本学のバイオサイエンス分野の教育と研究を推進し、生命科学やバイオテクノロジーの講習会を開催し、この分野における他機関との共同研究の推進に貢献する。 To promote bioscience research and education in Utsunomiya University, to manage training and lecture on life science and biotechnology, and to contribute for collaboration with other organizations. ゲミクス解析部門 動物部門 資源植物部門 Division for Genomics Division for Animal Division for Plant 生体機能分子解析部門 アイトープ利用部門 Division for Biofunctional Molecular Analysis Division for Radioisotope	
<b>キャリア教育・就職支援センター</b> Center for Career Education and Services (平成18年度設置) Founded in 2006	キャリア教育と就職ガイダンスなどの就職支援のための様々なプログラムの一体的な推進を図り、学生が自らの将来の生き方や職業との関わりについて考え、キャリアプランを作成し就職活動を進めることを支援する。 To promote career education and various career services for students in order to promote their career development and to support their life/career planning as well as job search activities.	
<b>基盤教育センター</b> Liberal and General Education Center (平成23年度設置) Founded in 2011	現代社会に必要なリテラシー、幅広い教養と豊かな人間性、専門教育を学ぶ上で基礎となる素養を身に付けるための基盤教育について、全学的実施の企画・運営を中心的に担い、その充実を目指す。 The Center plays the leading role in planning and conducting a university-wide Liberal and General Education program which provides students with the literacy and breadth of culture necessary to experience a fulfilled life in this modern day society. This program also equips the students with the fundamental education required for their future specialized fields of study.	

施設名 Name of Institute	設置目的 Purpose	
<b>オプティクス 教育研究センター</b> Center for Optical Research & Education (CORE) (平成19年度設置) Founded in 2007	光技術産業の強化及び発展に貢献するため、産業界と連携して、体系的教育の徹底と人材の育成を行い、かつ先進的な研究領域を創成する事で、世界水準の教育研究拠点の形成を目指す。 To establish the global center of excellence for optical education and research, in partnership with related industries, by ensuring systematic education and developing excellent human resources and creating sophisticated research areas, thus contributing to the enhancement of the optical technology industry. 先端領域教育研究部門 応用領域教育研究部門 基礎領域教育研究部門 Division for Advanced Research Division for Applied Research Division for Basic Research	
<b>教職センター</b> Center for Teacher Education (平成26年度設置) Founded in 2014	教職課程の改善、充実及び教員養成機能の強化並びに充実を図るとともに、学内外の教育関連機関等と連携・協働し、教員養成及び現職教員研修の質の向上を図ることを目的とする。 To improve and enrich teacher-training course and strength and enhance teacher training function. In addition, to improve the quality of teacher training and in-service teacher trainings in cooperation and collaboration with related organizations inside and outside university.	

## 学部附属施設 Facilities Attached to the Faculties

施設名 Name of Institute	設置目的 Purpose	
<b>地域デザイン科学部附属 地域デザインセンター</b> Regional Design Center (平成28年度設置) Founded in 2016	地域デザイン科学部附属の地域デザインセンター(RDC)は、地域の課題を理解し、まちづくりを支える人材育成の支援、地域の課題解決に必要なシンクタンク機能の強化、地域連携プロジェクトの推進などに取り組み。 The Regional Design Center (RDC) attached to the Faculty of Regional Design engages in developing human resources which will understand the regional problems to be solved and conduct regional land planning, by enhancing think tank functions which are required for solving the regional problems by using and promoting regional cooperation projects.	
<b>国際学部附属多文化 公共圏センター</b> Center for the Multicultural Public Sphere (CMPS) (平成20年度設置) Founded in 2008	栃木県内外の自治体・国際交流協会・教育委員会・市民団体(NGO/NPOを含む協賛団体)や海外の交流協定締結大学とネットワークを形成し、情報を交換し合い、グローバル化に変わる諸問題の実践的解決を目指す。 The center tries to find practical solutions of international problems, or problems relating to globalization, by forming networks with local governments, associations for international exchange, educational boards, citizens' groups (including NGOs and NPOs), and overseas affiliate universities, for the purpose of exchanging information with each other.	
<b>教育学部附属学校園</b> Attached Schools Faculty of Education (昭和41年度設置) Founded in 1966	幼稚園、小学校、中学校及び特別支援学校があり、教育実習を行うとともに、教育学部と協力して教育実践の先駆的研究を進める。 The attached Schools include a Kindergarten, an Elementary School, a Junior High School and a School for Special Needs Education. Together with conducting practice teaching, leading research in educational practice in cooperation with the Faculty of Education is promoted.	
<b>工学部附属ものづくり 創成工学センター</b> Innovation Center for Research and Engineering Education Faculty of Engineering (平成14年度設置) Founded in 2002	工学の原点は新しいものを生み出すという「創造性」と「ものづくり」にある。センターは未来を担う技術者の創造性と協働性を育み、ものづくり感性を涵養することを目的とした授業の実践を中心とし、インターンシップ及び学生によるプロジェクト活動の推進、若狭技術者による講義、高度技術者による技能実演など多面的な教育プログラムの研究開発を行う。 The essence of engineering lies in creativity and putting new ideas into definite shape. In order to promote and cultivate such essential mind in students, the center develops and practices various education programs, such as problem-based learning, internship programs, projects, lectures by active engineers, and demonstration by skilled workers.	
<b>農学部附属農場</b> University Farm Faculty of Agriculture (昭和24年度設置) Founded in 1949	広大なフィールドを活用して、農業・資源循環・生命科学に関する実習教育を行うとともに、学術研究の発展に資する。 Together with being a place for conducting practical education connected with agriculture, the Farm also contributes to the development of academic research.	
<b>農学部附属演習林</b> University Forests Faculty of Agriculture (昭和24年度設置) Founded in 1949	船生演習林と日光演習林があり、森林科学の基礎的・応用的な研究を行うとともに、実験実習を通して森林科学の総合的体系の理解を深める。 Comprising Funyu Forests and Nikko Forests, the University Forests contribute to the basic and applied research in forest science, as well as to the deep understanding of the general system of forest science through experimental practice.	

## 収入支出決算額 Final Accounts of Revenues and Expenditures

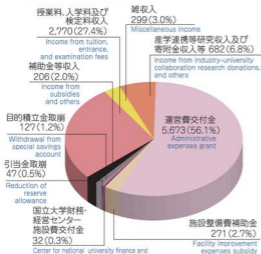
平成27年度 Fiscal Year 2015

収入金 10,111

Revenues 10,111

運営費交付金対象 8,918

Administrative expenses grant objects 8,918

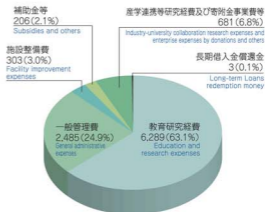


支出金 9,971

Expenditures 9,971

運営費交付金対象 8,779

Administrative expenses grant objects 8,779



単位:百万円  
yen in millions

※金額の単位は、百万円未満を切り捨てて記載しています。  
※The fractions under one million yen are omitted.

## 平成27事業年度決算 2015 Fiscal Year Revenue and Expenditure

### 貸借対照表 Balance Sheet

平成28年3月31日現在 As of March 31, 2016  
(単位:百万円) unit: million yen

科目 Account	金額 Amount of Money
<b>資産の部 Assets</b>	
<b>I. 固定資産 Fixed Assets</b>	
1. 有形固定資産 Tangible Fixed Assets	78,123
2. 無形固定資産 Intangible Fixed Assets	115
3. 投資その他の資産 Others	18
<b>固定資産合計 Total</b>	<b>78,257</b>
<b>II. 流動資産 Current Assets</b>	
現金及び預金 Cash and Cash Equivalents	1,760
未収収入 Accounts Receivable	203
その他の流動資産 Others	435
<b>流動資産合計 Total</b>	<b>2,399</b>
<b>資産合計 Total</b>	<b>80,657</b>

科目 Account	金額 Amount of Money
<b>負債の部 Liabilities</b>	
<b>I. 固定負債 Fixed Liabilities</b>	6,369
<b>II. 流動負債 Current Liabilities</b>	1,728
<b>負債合計 Total</b>	<b>8,097</b>
<b>純資産の部 Net Assets</b>	
<b>I. 資本金 Capital Stock</b>	73,579
<b>II. 資本剰余金 Capital Surplus</b>	-1,561
<b>利益剰余金 Earned Surplus</b>	541
<b>純資産合計 Total</b>	<b>72,559</b>
<b>負債純資産合計 Total</b>	<b>80,657</b>

### 損益計算書 Income Statement

平成27年4月1日～平成28年3月31日現在  
As of April 1, 2015～March 31, 2016  
(単位:百万円) unit: million yen

科目 Account	金額 Amount of Money
<b>経常費用 Ordinary Expenses</b>	10,013
業務費 Operating Expenses	9,492
一般管理費 General and Administrative Expenses	508
その他の費用 Others	12
<b>経常収益 Ordinary Revenues</b>	10,141
運営費交付金収益 Revenues from Subsidies for Management Expenses	5,657
学生納付金収益 Revenues from Student tuition fees etc.	2,801
その他の収益 Others	1,683
<b>経常利益 Ordinary Profit</b>	128
臨時損失 Extraordinary Loss	5
臨時利益 Extraordinary Profit	105
<b>当期純利益 Net Profit</b>	<b>228</b>
目的積立金取崩額 Withdrawal from special savings account	21
<b>当期総利益 Gross Profit</b>	<b>249</b>

※金額の単位は、百万円未満を切り捨てて記載しています。  
※The fractions under one million yen are omitted.

※文科科学大臣の承認を受けるまでは、金額等の変更が生じる場合があります。

※The amount of money is subject to change until the Minister approves.

# 外部資金受入状況 GRANT FROM OUTSIDE THE UNIVERSITY

平成27年度 Academic Year 2015

## 科研費

Grant-in-Aid for Scientific Research

研究種目 Category of Grant-in-Aid	採択件数 Number of Grants	交付金額 Amount of Money Grant 千円 ¥1,000
新学術領域研究 Grant-in-Aid for Scientific Research on Innovative Areas	1	3,380
基礎研究(A) Grant-in-Aid for Scientific Research(A)	3	28,600
基礎研究(B) Grant-in-Aid for Scientific Research(B)	13	74,230
基礎研究(C) Grant-in-Aid for Scientific Research(C)	97	141,684
挑戦的萌芽研究 Grant-in-Aid for Challenging Exploratory Research	13	17,550
若手研究(A) Grant-in-Aid for Young Scientists(A)	1	2,470
若手研究(B) Grant-in-Aid for Young Scientists(B)	31	43,629
研究活動スタート支援 Grant-in-Aid for Research Activity start-up	1	1,300
特別研究員奨励費 Grant-in-Aid for JSPS Fellows	5	6,080
奨励研究 Grant-in-Aid for Encouragement of Scientists	2	700
計 Total	167	319,623

※間接経費68,085千円を含む ※Overhead costs of 68,085 thousands yen included

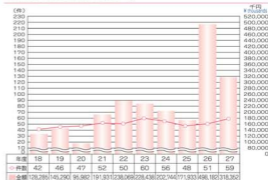
## 民間等との共同研究

Joint Research with the Private Sector (A)



## 受託研究

Commissioned Research (B)



## 寄付金

Grants and Endowments (C)



## 民間等外部資金合計 (A) + (B) + (C)



## 公開講座

EXTENSION COURSES



# 建物配置図 CAMPUS MAP

## 〔峰地区〕 Mine Campus



- ①本館楼 Administration Offices Building
- ②キャリア教育・就職支援センター 基礎教育センター Center for Career Education and Services Liberal and General Education Center
- ③保健管理センター Health Service Center
- ④附属図書館 University Library
- ⑤地域連携教育研究センター Center for Education and Research of Community Collaboration
- ⑥道草と里山の科学教育研究センター バイオサイエンス教育研究センター Center for Weed and Wildlife Management Center for Bioscience Research & Education
- ⑦総合メディア基礎センター本部 Media Network Center head office
- ⑧総合メディア基礎センター Media Network Center
- ⑨国際学部 Faculty of International Studies
- ⑩教育学部 Faculty of Education
- ⑪農学部 Faculty of Agriculture
- ⑫体育館 Gymnasium
- ⑬第2体育館 Gymnasium No.2
- ⑭学生会館(売店、食堂、多目的ホール) University Hall
- ⑮総合大学館本学習センター The Oon University of Japan
- ⑯留学生・国際交流センター Center for International Exchange
- ⑰バイオサイエンス教育研究センター Center for Bioscience Research & Education
- ⑱課外活動共用施設(コスモス) Common Facilities Extracurricular Activities (Cosmos)
- ⑲まなびの森保育園 Manabimori Nursery School
- ⑳学務棟(学務部、ミニストップ、郵便局) University Community Services Complex
- ㉑UUSタスターナブルビレッジ UU Sustainable Village
- ㉒UUIプラザ UU Plaza
- ㉓教職センター Center for Teacher Education

## 〔陽東地区〕 Yoto Campus



- ①工学部応用化学科 Department of Applied Chemistry, Faculty of Engineering
- ②総合研究棟 General Research
- ③工学部電気電子工学科 Department of Electrical and Electronic Engineering, Faculty of Engineering
- ④工学部附属ものづくり創成工学センター Innovation Center for Research and Engineering Education
- ⑤保健管理センター陽東分室 Health Service Center Yoto Campus Branch
- ⑥機械電気実習室 Mechanical & Electrical Laboratory
- ⑦工学部機械システム工学科 Department of Mechanical Systems Engineering, Faculty of Engineering
- ⑧地域デザイン科学部 Faculty of Regional Design
- ⑨地域デザイン科学部附属地域デザインセンター Regional Design Center
- ⑩工学部建築学科 Department of Architecture and Civil Engineering, Faculty of Engineering
- ⑪工学部情報工学科 Department of Information Sciences, Faculty of Engineering
- ⑫先端光工学専攻 Optical Engineering
- ⑬地域共生研究開発センター 先進計測分析部門 Advanced Instrumental Analysis Department
- ⑭アカデミアホール Academia Hall
- ⑮①学生寮(瑞穂寮) Dormitory (Yoto Dormitory)
- ⑯②学生寮(雷鳴寮) Dormitory (Raimei Dormitory)
- ⑰石井会館 Ishii Hall
- ⑱総合メディア基礎センター Media Network Center
- ⑲附属図書館陽東分館 University Library Yoto Campus Branch
- ⑳体育館 Gymnasium
- ㉑地域共生研究開発センター Collaboration Center for Research and Development
- ㉒オプティクス教育研究センター Center for Optical Research & Education
- ㉓エニファテック理工学センター(豊林実習室) Manufacturing Technology Laboratory (Toyokawa Laboratory)
- ㉔地域共生研究開発センター イノベーション創成部門 Creative Department for Innovation

## 〔石井町第2団地〕 Ishii-machi No.2 Campus



- ①学生寮(第1寮) Dormitory No.1
- ②学生寮(第2寮) Dormitory No.2
- ③国際交流会館 International House
- ④職員宿舎 Apartments

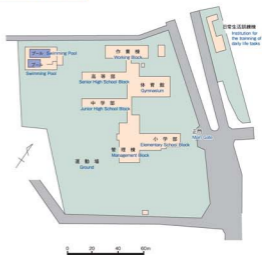
〔松原地区〕  
Matsubara Campus

附属幼稚園 Kindergarten  
附属小学校 Elementary School  
附属中学校 Junior High School



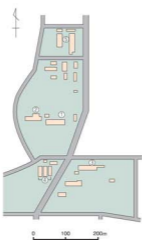
〔宝木地区〕  
Takaragi Campus

附属特別支援学校 School for Special Needs Education



〔附属農場〕  
University Farm

全体配置図



- ①管理棟 Administration Building
- ②学生宿泊施設 Lodging for Students
- ③農機具舎 Warehouse for Agricultural Machines
- ④温室 Greenhouse
- ⑤牛舎 Cowhouse

〔附属演習林 船生演習林〕  
University Forests (Funyu Forests)



- ①管理棟 Administration Building
- ②教育研究施設棟 (愛山寮) Cottage (Aizan-ryō)
- ③標本室 Specimen Room

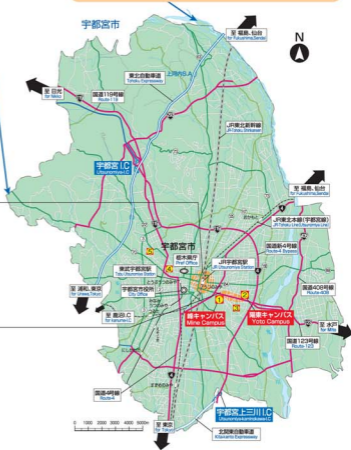
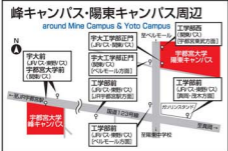
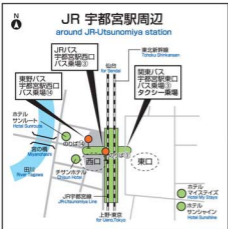


# キャンパス位置図及び所在地一覧 ACCESS MAP



<p>☆<b>峰キャンパス</b>(JR宇都宮駅から2.2km)</p> <p><b>JRバス</b>  <small>宇都宮駅西口バスターミナル</small>  <small>(芳賀町交差点、芳賀/スターミナル、茂木行など)</small>                  JR宇都宮駅西口バス乗場③から乗車、約15分、「宇大前」下車</p> <p><b>東野バス</b>  <small>東野バスセンター</small>  <small>(真岡、益子、海軍学院、清原球場、ベルモール行など)</small>                  JR宇都宮駅西口バス乗場③から乗車、約15分、「宇大前」下車                  東武宇都宮駅バス乗場③から乗車、約25分、「宇大前」下車</p> <p><b>陽東バス</b>  <small>陽東バスセンター</small>  <small>(宇大前通/「左回り」)</small>                  JR宇都宮駅東口バス乗場③番から乗車、約10分、「宇都宮大学前」下車</p> <p><b>タクシー</b>                  JR宇都宮駅東口から乗車、約5分、東武宇都宮駅西口から乗車、約15分。</p>
<p>☆<b>陽東キャンパス</b>(JR宇都宮駅から4.2km)</p> <p><b>JRバス</b>  <small>宇都宮駅西口バスターミナル</small>  <small>(芳賀町交差点、芳賀/スターミナル、茂木行など)</small>                  JR宇都宮駅西口バス乗場③から乗車、約20分、「工学部前」下車</p> <p><b>東野バス</b>  <small>東野バスセンター</small>  <small>(真岡、益子、海軍学院、清原球場、ベルモール行など)</small>                  JR宇都宮駅西口バス乗場③から乗車、約20分、「工学部前」下車                  東武宇都宮駅バス乗場③番から乗車、約30分、「工学部前」下車</p> <p><b>陽東バス</b>  <small>陽東バスセンター</small>  <small>(宇大前通/「右回り、左回り」)</small>                  JR宇都宮駅東口バス乗場③番から乗車、約15分、「宇大工芸部正門」下車</p> <p><b>タクシー</b>                  JR宇都宮駅東口から乗車、約10分、東武宇都宮駅西口から乗車、約20分。</p>

図中の①～⑧は次ページの表中に付された丸数字に対応します。  
 ①～⑧ Refer to the places listed on the following page.



地区名等 Campus Name, etc	部局等名 Facilities, Offices	土地 Land	建物 Buildings	所在地 Addresses	電話番号 Telephone Number	
① 峰地区 Mine Campus	企画広報部 Strategy and Public Relations Department				028(649)8172	
	総務部 General Affairs Department				◇ 5009	
	財務部 Financial Affairs Department				◇ 5038	
	学務部 Education and Student Affairs Department				◇ 5085	
	学術研究部 Academic Research Department				◇ 8170	
	国際学部 Faculty of International Studies				◇ 5164	
	附属多文化公園センター Center for the Multicultural Public Sphere				◇ 5228	
	教育学部 Faculty of Education				◇ 5242	
	農学部 Faculty of Agriculture				◇ 5398	
	地域連携教育研究センター Center for Education and Research of Community Collaboration				◇ 5144	
	雑草と里山の科学教育研究センター Center for Weed and Wildlife Management				◇ 5148	
	総合メディア基礎センター 本部 Media Network Center Head office	237,263㎡	78,650㎡	〒321-8505 宇都宮市峰町350	◇ 8620	
	総合メディア基礎センター Media Network Center				◇ 5168	
	留学生・国際交流センター Center for International Exchange				◇ 5099	
	バイオサイエンス教育研究センター Center for Bioscience Research & Education				◇ 5527	
	附属図書館 University Library				◇ 5130	
	保健管理センター Health Service Center				◇ 5123	
キャリア教育・就職支援センター Center for Career Education and Services				◇ 5089		
基礎教育センター Liberal and General Education Center				◇ 5001		
教職センター Center for Teacher Education				◇ 5272		
② 陽東地区 Yoto Campus	地域デザイン科学部 Faculty of Regional Design				028(689)6233	
	附属地域デザインセンター Regional Design Center				◇ 6238	
	工学部 Faculty of Engineering				◇ 6005	
	附属ものづくり創成工学センター Innovation Center for Research and Engineering Education				◇ 7070	
	オプティクス教育研究センター Center for Optical Research & Education				◇ 7074	
	総合メディア基礎センター Media Network Center	178,373㎡	54,398㎡	〒321-8585 宇都宮市陽東7の1の2	◇ 6340	
	留学生・国際交流センター 分室 Center for International Exchange, Branch			7-1-2 Yoto, Utsunomiya-shi	—	
	地域共生研究開発センター Collaboration Center for Research and Development				◇ 6316	
	附属図書館 陽東分館 University Library, Yoto Campus Branch				◇ 6312	
	保健管理センター 陽東分室 Health Service Center, Yoto Campus Branch				◇ 6347	
	学生寮(雷鳴寮) Dormitory (Raimei Dormitory)			〒321-0904 宇都宮市陽東7の1の2	—	
(陽東寮) Dormitory (Yoto Dormitory)				—		
③ 石井町第2緑地 Ishii-machi No.2 Campus	学生寮(第1寮) Dormitory No.1				—	
	(第2寮) Dormitory No.2				—	
④ 松原地区 Matsubara Campus	国際交流会館 International House	22,847㎡	6,572㎡	〒321-0912 宇都宮市石井町2980	028(664)3338	
	職員宿舎 University Apartments			2980 Ishii-machi, Utsunomiya-shi	—	
	附属幼稚園 Kindergarten				028(622)9051	
⑤ 宝木地区 Takaragi Campus	附属小学校 Elementary School	48,980㎡	12,635㎡	〒320-8538 宇都宮市松原1の7の38	028(621)2291	
	附属中学校 Junior High School			1-7-38 Matsubara, Utsunomiya-shi	028(621)2555	
⑥ 附属農場 University Farm	附属特別支援学校 School for Special Needs Education	17,883㎡	3,988㎡	〒320-0061 宇都宮市宝木町1の2592	028(621)3871	
	附属農場 University Farm	1,016,165㎡	5,983㎡	〒321-4415 真岡市下藤谷443	0285(84)2424	
	附属演習林 Fuyu Forests	⑦ 船生演習林 Furyu Forests	5,313,094㎡	2,195㎡	〒329-2441 塩谷郡塩谷町大字船生7556	0287(47)0057
		⑧ 日光演習林 Nikko Forests	78,251㎡	741㎡	日光 〒321-1661 日光市中宮祠3168	0288(55)0020
		(日光自然ふれあいハウスを含む Floor space and area of Nikko Nurse Seminar House are included)	2,005,735㎡	—	大岡山 日光市大字日光職場2番2492の2	—
	職員宿舎(若草第2住宅) University Apartments	2,778㎡	1,717㎡	〒320-0072 宇都宮市若草2の1の12	—	
	職員宿舎(戸祭住宅) University Apartments	973㎡	756㎡	〒320-0057 宇都宮市中戸祭1の1864の1	—	
	職員宿舎(戸祭住宅) University Apartments			1-1864-1 Nakamatsun, Utsunomiya-shi	—	

DATA

BOOK

2016

UTSUNOMIYA  
UNIVERSITY



宇都宮大学  
UTSUNOMIYA UNIVERSITY

豊かな発想を地域に  
新たな知を世界へ

- 平成28年7月発行 Published July 2016
- 国立大学法人 宇都宮大学  
National University Corporation Utsunomiya University
- 企画広報課  
Edited by Strategy and Public Relations Division
- 〒321-8505 栃木県宇都宮市峰町350  
350 Mine-machi Utsunomiya-shi, Tochigi 321-8505 Japan
- 電話番号 028-649-8172  
国際電話 +81-28-649-8172  
international telephone call +81-28-649-8172
- FAX番号 028-649-5026
- E-mail plan@miya.jm.utsunomiya-u.ac.jp
- ホームページアドレス  
<http://www.utsunomiya-u.ac.jp>  
<http://daigaku.jc.jp/utsunomiya-u/> (携帯サイト)

