

UTSUNOMIYA UNIVERSITY  
DATA BOOK 2017

国立大学法人  
宇都宮大学



峰キャンパス内のフランス式庭園(うつのみや百景)

## 目次

## CONTENTS

①	歴代学長	Former Presidents
①	理念と方針	Mission and Vision
①	教育目標	Educational Objectives
②	沿革	Historical Sketch
③	峰が丘地域貢献ファンド	Minegaoka Fund
③	宇都宮大学3C基金	Utsunomiya University's 3C Fund
④	組織図	Organization Chart
⑥	役員	Chief Members of Administration
⑦	教職員数	Staff
⑧	学部・大学院	Schools and Graduate Schools
⑩	学生数	Student Enrollments
⑬	附属学校幼児・児童・生徒数	Enrollment at Attached Kindergarten and Schools
⑭	入学状況	Admissions
⑭	卒業(修了)者数	Number of Alumni
⑯	卒業者の進路状況	Employment Statistics
⑱	外国人留学生数	Number of International Students
⑲	日本人留学生派遣者数(交換留学)	Number of Japanese Students Studying Abroad
⑳	国際交流協定締結校	Exchange Agreements with Overseas Universities
㉒	施設	Facilities
㉔	自治体等との協定締結	Agreement
㉘	財政	Finance
㉙	外部資金受入状況	Grant from Outside The University
㉙	公開講座	Extension Courses
⑳	建物配置図	Campus Map
㉓	キャンパス位置図及び所在地一覧	Access Map

# 歴代学長

## FORMER PRESIDENTS

初代	川口 栄作 KAWAGUCHI Eisaku	昭24.5~26.11 May 1949~November 1951	金子 義久(事務取扱) KANEKO Yoshihisa(Affair Management)	昭53.10~53.12 October 1978~December 1978
第2代	鍋木 外岐雄 KABURAGI Tokio	昭26.11~31.7 November 1951~July 1956	近藤 正巳(事務取扱) KONDO Masami(Affair Management)	昭53.12~54.8 December 1978~August 1979
第3代	山内 源登 YAMANOUCHI Motonori	昭31.7~35.7 July 1956~July 1960	鈴木 一夫(事務取扱) SUZUKI Kazuo(Affair Management)	昭54.8~54.11 August 1979~November 1979
	入江 信三良(事務取扱) RIE Shinzaburo(Affair Management)	昭35.7~35.11 July 1960~November 1960	第9・第10代 世良 晃志郎 SERA Terushiro	昭54.12~60.11 December 1979~November 1985
第4代	萩原 雄祐 HAGIWARA Yusuke	昭35.11~39.11 November 1960~November 1964	第11・第12代 馬場 信雄 BABA Nobuo	昭60.12~平3.11 December 1985~November 1991
第5・第6代	大政 正隆 OMASA Masataka	昭39.11~44.4 November 1964~April 1969	第13代 津布楽 喜代治 TSUBURA Kiyoji	平3.12~7.11 December 1991~November 1995
	西山 太平(事務取扱) NISHIYAMA Tahei(Affair Management)	昭44.4~44.7 April 1969~July 1969	第14・第15代 貴志 浩三 KISHI Kozo	平7.12~13.11 December 1995~November 2001
	奥野 俊(事務取扱) OKUNO Syun(Affair Management)	昭44.7~44.12 July 1969~December 1969	第16代 田原 博人 TABARA Hiroto	平13.12~17.11 December 2001~November 2005
	小林 隆治(事務取扱) KOBAYASHI Ryuji(Affair Management)	昭44.12~45.3 December 1969~March 1970	第17代 菅野 長右衛門 KANNO Choemon	平17.12~21.3 December 2005~March 2009
	中村 藤樹(事務取扱) NAKAMURA Touju(Affair Management)	昭45.4~46.3 April 1970~March 1971	第18・第19代 進村 武男 SHINMURA Takeo	平21.4~27.3 April 2009~March 2015
第7代	奥野 俊 OKUNO Syun	昭46.4~49.7 April 1971~July 1974	第20代 石田 朋靖 ISHIDA Tomoyasu	平27.4~ April 2015~
	大崎 六郎(事務取扱) OSAKI Rokuro(Affair Management)	昭49.7~49.10 July 1974~October 1974		
第8代	山田 伴次郎 YAMADA Banjiro	昭49.10~53.9 October 1974~September 1978		

# 宇都宮大学の理念と方針

## UTSUNOMIYA UNIVERSITY'S MISSION AND VISION

宇都宮大学は、人類の福祉の向上と世界の平和に貢献することを理念とし、広く社会に開かれた大学として、質の高い特色ある教育と研究を実践するため、次の基本的な方針を定めています。

1. 幅広く深い教養と実践的な専門性を身につけ、未来を切り開く人材を育成します。
2. 持続可能な社会の形成を促す研究を中心に、高水準で特色のある研究を推進します。
3. 地域社会のみならず広く国際社会に学び貢献する活動を積極的に展開します。

この理念と方針を基に、つぎの「教育目標」を掲げています。

Utsunomiya University's fundamental mission is to improve the welfare of mankind and contribute to world peace through distinctive high-quality education and research as an institution open to society. To achieve this goal, we have established the following three fundamental policies.

1. Utsunomiya University will offer its students a broad, in-depth education, along with practical expertise, so that they can develop the abilities and skills necessary to open new doors to the future.
2. Utsunomiya University will promote top-level research focused on the development of a sustainable society.
3. Utsunomiya University will aggressively expand activities that learn from and contribute to both the local community and the international community. Based on this mission and vision, we have the following educational objectives.

# 宇都宮大学の教育目標

## UTSUNOMIYA UNIVERSITY'S EDUCATIONAL OBJECTIVES

専門に関する基礎を身につけ、広い視野とバランスのとれた判断を可能にする豊かな人間性を持った人材の育成をめざします。

具体的には

1. 現代社会に必要なリテラシー、幅広く深い教養と豊かな人間性、そして、知と行動力を統合した行動的知性を育成するための基盤教育を行います。
2. 実践的で専門的な知識を修得するための専門教育を行います。
3. それらのふたつを有機的に結びつけた4年一貫教育により、問題解決能力を身につけ、“あらたな社会”を拓き支える人材を育成します。

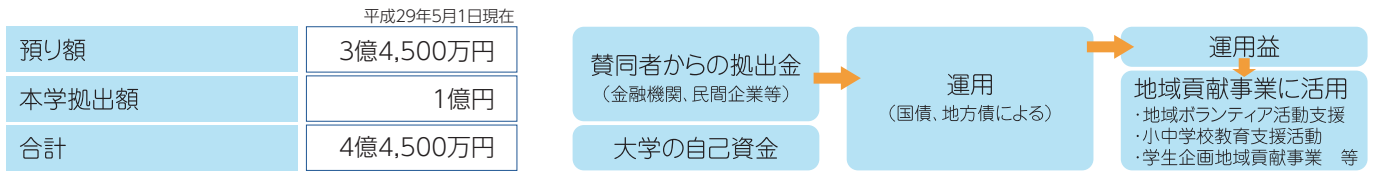
Utsunomiya University aims to develop students who are professionally trained in their field of study and are capable of making well-balanced decisions based on a broad vision and a compassion for mankind.

Specifically:

1. Utsunomiya University's general education program provides the literacy needed in this modern society, a broad, in-depth education and a deep compassion for mankind, plus the integration of knowledge and the ability to take action.
2. Utsunomiya University provides the specialized education needed to enable students to acquire practical and professional knowledge.
3. Both of the above are intricately linked through four years of education so that students will develop the problem-solving skills necessary to pave the way to a "New Society."



「地域に学び、地域に返す、地域と大学の支え合い」をモットーにした、国立大学法人初の取り組みです。賛同者からの拠出金を運用源として、その運用益を地域貢献事業などに参加する学生のために活用しています。



## 宇都宮大学 3C 基金

## UTSUNOMIYA UNIVERSITY'S 3C FUND

平成20年に宇都宮大学基金が創設されてからこれまで、同窓生や地域の皆様、地元企業の皆様など多くの方からご寄附をいただきました。「宇都宮大学3C基金」は旧基金を拡大し、平成31年(創立70周年)までに、さらに3億円の寄附を目標にしており、同窓会をはじめとして広く財界、地域の皆様方にご協力をお願いしています。

「3C」は、宇大スピリット＝「3C精神(明るい未来を開拓するために「Challenge」=主体的に挑戦し、「Change」=時代の変化に対応して自らを変え、さらに「Contribution」=広く社会に貢献する)」が由来となっています。

宇都宮大学3C基金では、次の事業を行います。

- 学生支援～チャレンジ精神あふれる人材育成をめざして～  
 経済的理由により修学が困難な学生への支援(修学支援基金事業)  
 海外留学支援  
 3C人材育成のための支援  
 海外からの留学生への支援  
 ボランティア、課外活動への支援  
 その他(成績優秀者表彰、学生表彰、就職支援活動支援など)
- 地域貢献活動支援～地域から信頼される大学であり続けるために～  
 地域志向教育研究活動支援  
 地域連携活動支援  
 次世代育成事業
- キャンパス環境整備～充実したキャンパスライフのために～  
 「学びゾーン」整備計画(峰キャンパス4号館・5号館改修)  
 石井会館改修～食堂を多目的スペースに～  
 旧図書館書庫(石蔵)改築

### 【キャンパス環境整備～石井会館改修～】

学生及び教職員の福利厚生施設として陽東キャンパスに設置されている「石井会館」の改修に際して、必要な備品・什器等を整備する予定です。



## 宇都宮大学歌 歌詞

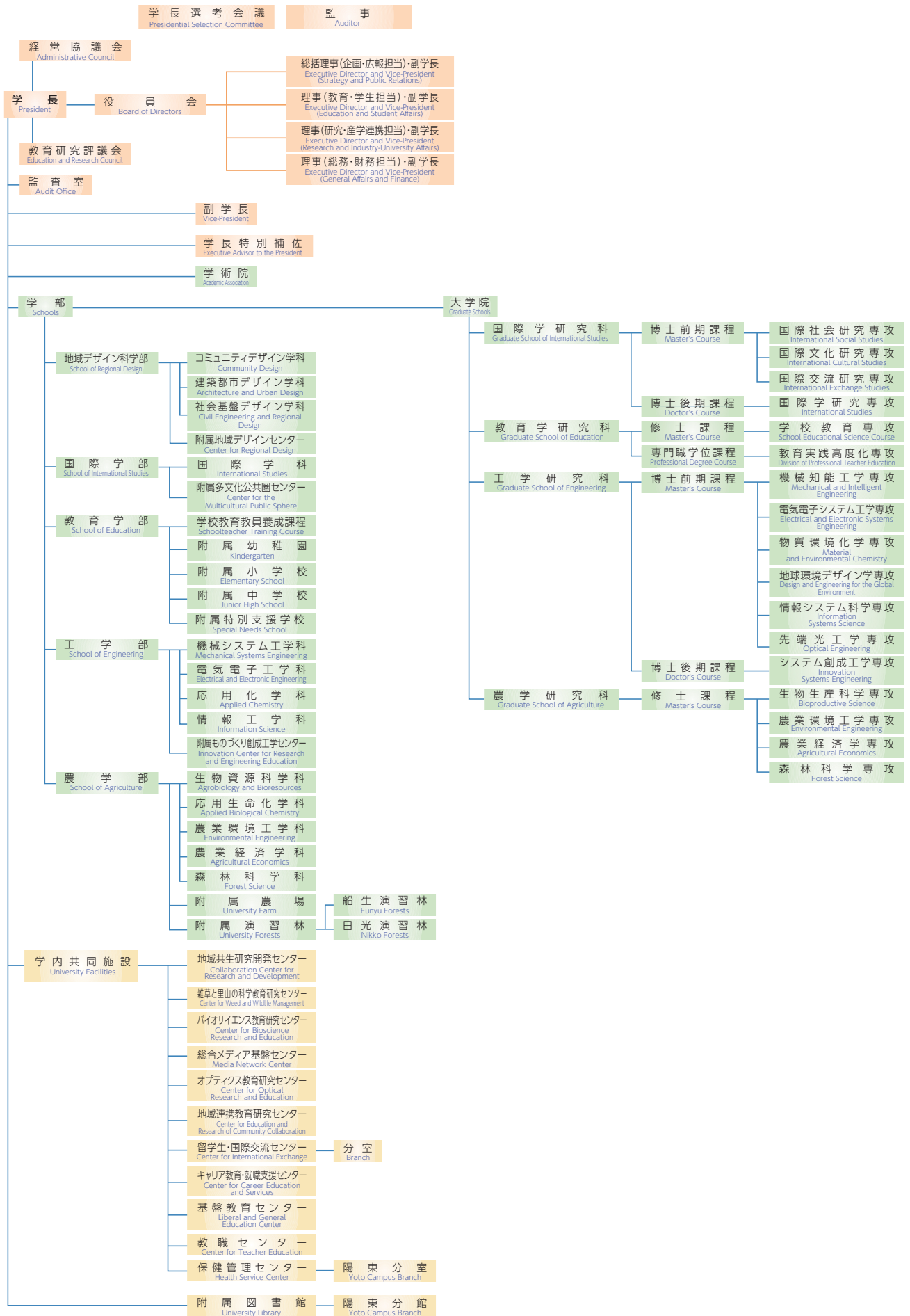
作詞 薄井 宏  
作曲 早乙女 典夫

た か ぞ ら に 一 ひ かり あ かる く 一 た  
 た な わ 一 る 一 と お き や ま な み 一 ま  
 な 一 び や は 一 み どり に は え て わ  
 か き ゆ 一 め 一 に お に つ ど え る 一 あ  
 あ 一 し ら く も 一 の か げ 一 な び 一 く み  
 ね 一 が お か 一

- あ、悠久の  
時流る「峰ヶ丘」
- 栄えあれ「峰ヶ丘」
- (一) 高空に ひかりあかるく  
た、なわる 遠き山脈  
まなびやは 緑に映えて  
若き夢 庭につどえる  
あ、白雲の  
かげなびく「峰ヶ丘」
- (二) かぎりなき 天の心よ  
降る星の 深きさ、やき  
巨いなる 人の想いぞ  
地にのこる 書は語らん
- (三) とこしえに 光はあれど  
雲かける 愛い世にあり  
一寸じの ひろき学びに  
もゆる火の 信念ゆるがじ  
あ、清純の  
血はたぎる「峰ヶ丘」
- (四) うけつぎし 代々のみのりぞ  
いやまさん 勤き生命よ  
ともにゆく 日々のはげみに  
人の世は 望みあふれん  
あ、永遠の

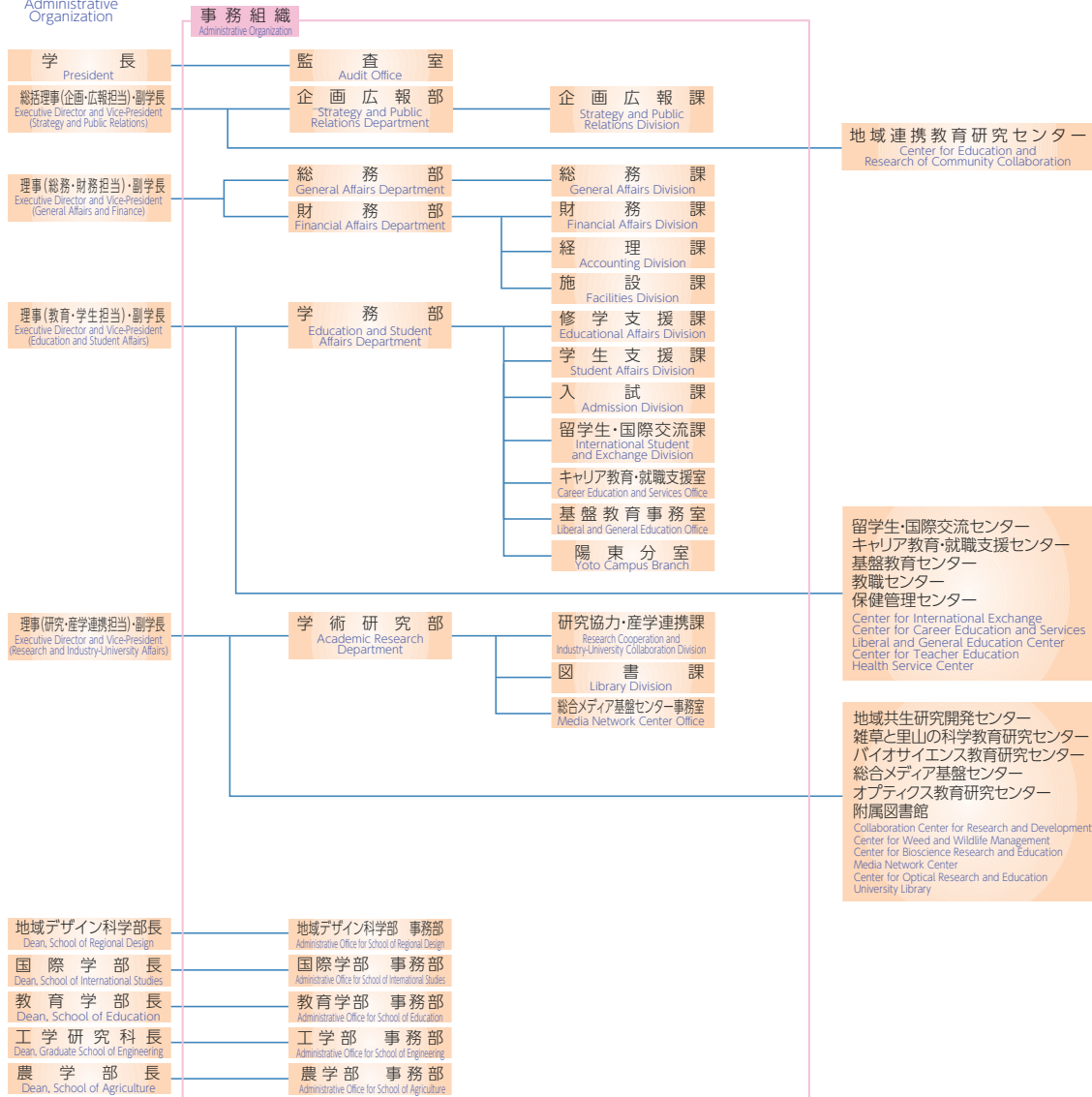
# 組織図

# ORGANIZATION CHART



**【事務組織等】**

Administrative Organization



# 役員

# CHIEF MEMBERS OF ADMINISTRATION

平成29年5月1日現在 As of May 1, 2017

学長 President	石田 朋 靖 ISHIDA Tomoyasu
理事・副学長 Executive Director and Vice-President	藤 井 佐 知 子 FUJII Sachiko
	茅 野 甚 治 郎 CHINO Jinjiro
	池 田 幸 IKEDA Tsukasa
	久 保 進 KUBO Susumu
監 事 Auditor	藤 井 克 己 FUJII Katsumi
	堀 強 HORI Tsuyoshi
副学長 Vice-President	夏 秋 知 英 NATSUAKI Tomohide
	川 田 重 夫 KAWATA Shigeo
	酒 井 一 博 SAKAI Kazuhiro
	齋 藤 高 弘 SAITO Takahiro
学長特別補佐 Executive Advisor to the President	松 金 公 正 MATSUKANE Kimimasa
経営協議会 (学長・理事以外のメンバー) Administrative Council	教育研究評議会 (学長・理事以外のメンバー) Education and Research Council
光陽電気工事(株)代表取締役社長 IIMURA Shinichi	地域デザイン科学部長 TSUKAMOTO Jun
(株)下野新聞社代表取締役会長 KANDO Yoshinori	国際学部長 SASAKI Kazutaka
栃木県総合政策部長 KITAMURA Ichiro	教育学部長 ITO Akihiko
(公社)栃木県経済同友会専務理事 GOKA Masae	工学研究科長 AYAMA Miyoshi
栃木県高等学校長会会長 SAITO Hiroo	農学部長 NATSUAKI Tomohide
学校法人須賀学園副理事長/宇都宮共和国大学長 SUJII Hideyuki	基盤教育センター長 HASHIMOTO Kei
(株)TKC代表取締役社長 SUJII Kazuyuki	地域デザイン科学部 NAKAJIMA Akinori
(一社)栃木県商工会議所連合会顧問 YANA Ikuo	増田浩志 MASUDA Hiroshi
	国際学部 ISOYA Akira
	中村真 NAKAMURA Makoto
	教育学部 AMANUMA Minoru
	黒後洋 KUROGO Hiroshi
	工学研究科 KAWATA Shigeo
	横田和隆 YOKOTA Kazutaka
	農学部 YOKOTA Shinso
	吉澤史昭 YOSHIZAWA Fumiaki
企画広報部長 Director, Strategy and Public Relations Department	藤井佐知子 FUJII Sachiko
総務部長 Director, General Affairs Department	膝館俊広 HIZATATE Toshihiro
財務部長 Director, Financial Affairs Department	酒井哲夫 SAKAI Tetsuo
学務部長 Director, Education and Student Affairs Department	太田敏彦 OHTA Toshihiko
学術研究部長 Director, Academic Research Department	池田幸 IKEDA Tsukasa
監査室長 Head, Audit Office	膝館俊広 HIZATATE Toshihiro
監査調整役 Manager, Audit Office	中里正芳 NAKAZATO Masayoshi
企画広報課長 Manager, Strategy and Public Relations Division	加藤丈雄 KATO Takeo
総務課長 Manager, General Affairs Division	渡邊孝 WATANABE Takashi
財務課長 Manager, Financial Affairs Division	中居大亮 NAKAI Daisuke
経理課長 Manager, Accounting Division	塚原春彦 TSUKAHARA Haruhiko
施設課長 Manager, Facilities Division	横田勇 YOKOTA Isamu
修学支援課長 Manager, Educational Affairs Division	岡英一 OKA Eiichi
学生支援課長 Manager, Student Affairs Division	小堀敏雄 KOBORI Toshio
入試課長 Manager, Admission Division	廣瀬進 HIROSE Susumu
留学生・国際交流課長 Manager, International Student and Exchange Division	阿部好子 ABE Yoshiko
基盤教育事務室長 Head, Liberal and General Education Office	太田敏彦 OHTA Toshihiko
研究協力・産学連携課長 Manager, Research Cooperation and Industry/University Collaboration Division	大山由紀 OHYAMA Yuki
図書課長 Manager, Library Division	大山由紀 OHYAMA Yuki

地域デザイン科学部 School of Regional Design	
学部長 Dean	塚本 純 TSUKAMOTO Jun
事務長 Head, Administrative Office	野川 隆 志 NOGAWA Takashi
附属地域デザインセンター長 Director, Regional Design Center	中島 章 典 NAKAJIMA Akinori
国際学部 School of International Studies	
学部長 Dean	佐々木 一 隆 SASAKI Kazutaka
事務長 Head, Administrative Office	田崎 正 憲 TASHIRO Masanori
附属多文化公共圏センター長 Director, Center for The Multicultural Public Sphere	田 巻 松 雄 TAMAKI Matsuo
教育学部・教育学研究科 School of Education, Graduate School of Education	
学部長 Dean	伊 東 明 彦 ITO Akihiko
事務長 Head, Administrative Office	中 山 忠 男 NAKAYAMA Tadao
附属幼稚園長 Director, Attached Kindergarten	小 原 伸 一 KOHARA Shinichi
附属小学校長 Principal, Attached Elementary School	日 野 圭 子 HINO Keiko
附属中学校長 Principal, Attached Junior High School	赤 塚 朋 子 AKATSUKA Tomoko
附属特別支援学校長 Principal, Attached Special Needs School	松 島 さくら子 MATSUSHIMA Sakurako
工学部・工学研究科 School of Engineering, Graduate School of Engineering	
研究科長 Dean	阿 山 みよし AYAMA Miyoshi
事務長 Head, Administrative Office	田 代 真 一 TASHIRO Shinichi
附属ものづくり創成工学センター長 Director, Innovation Center for Research and Engineering Education	長谷川 光 司 HASEGAWA Hiroshi
農学部 School of Agriculture	
学部長 Dean	夏 秋 知 英 NATSUAKI Tomohide
事務長 Head, Administrative Office	沼 尾 建 男 NUMAO Takeo
附属農場長 Director, University Farm	居 城 幸 夫 IJIRO Yukio
附属演習林長 Director, University Forests	飯 塚 和 也 IZUKA Kazuya
地域共生研究開発センター Collaboration Center for Research and Development	
センター長 Director	鈴 木 昇 SUZUKI Noboru
雑草と里山の科学教育研究センター Center for Weed and Wildlife Management	
センター長 Director	池 田 幸 IKEDA Tsukasa
バイオサイエンス教育研究センター Center for Bioscience Research and Education	
センター長 Director	山 根 健 治 YAMANANE Kenji
総合メディア基盤センター Media Network Center	
センター長 Director	永 井 明 NAGAI Akira
オプティクス教育研究センター Center for Optical Research and Education	
センター長 Director	池 田 幸 IKEDA Tsukasa
地域連携教育研究センター Center for Education and Research of Community collaboration	
センター長 Director	中 島 望 NAKAJIMA Nozomu
留学生・国際交流センター Center for International Exchange	
センター長 Director	横 田 信 三 YOKOTA Shinso
キャリア教育・就職支援センター Center for Career Education and Services	
センター長 Director	茅 野 甚 治 郎 CHINO Jinjiro
基盤教育センター Liberal and General Education Center	
センター長 Director	橋 本 啓 HASHIMOTO Kei
教職センター Center for Teacher Education	
センター長 Director	茅 野 甚 治 郎 CHINO Jinjiro
保健管理センター Health Service Center	
所長 Director	永 井 真 由 美 NAGAI Mayumi
附属図書館 University Library	
館長 Director	池 田 幸 IKEDA Tsukasa

# 教職員数

## STAFF

平成29年5月1日現在 As of May 1, 2017

区分 Classification	職名 Post	学長理事 President・Executive Director and Vice-President	教 員 Teaching Staff										事務職員 技術職員 Administrative Official and Technical Staff	合計 Grand Total	
			教授 Professors	准教授 Associate Professors	講師 Lecturers	助教 Assistant Professors	助手 Research Associates	計 Total	教諭 Teachers	養護教諭 Nurse Teachers	栄養教諭 Nutrition Teachers	計 Total			
部局 Schools, Offices and Others															
学長・理事 President, Executive Director and Vice-President		5													5
地域デザイン科学部 School of Regional Design			16	16	2	7		41						10	51
国際学部 School of International Studies			15	14	3			32						4	36
教育学部 School of Education			29	27	5	1		62						9	71
附属幼稚園 Kindergarten										6	1		7		7
附属小学校 Elementary School										25	1		26		26
附属中学校 Junior High School										22	1		23		23
附属特別支援学校 Special Needs School										26	1	1	28		28
教育学研究科 Graduate School of Education			6	5				11							11
工学部 School of Engineering														20	20
附属ものづくり創成工学センター Innovation Center for Research and Engineering Education				1		1		2							2
工学研究科 Graduate School of Engineering			36	35	1	19		91							91
農学部 School of Agriculture			28	28	4	3	1	64						10	74
附属農場 University Farm			2	2				4						15	19
附属演習林 University Forests			1		1			2						7	9
地域共生研究開発センター Collaboration Center for Research and Development			1	2				3						3	6
雑草と里山の科学教育研究センター Center for Weed and Wildlife Management			1	2	1			4							4
バイオサイエンス教育研究センター Center for Bioscience Research and Education			1	4		2		7						1	8
総合メディア基盤センター Media Network Center			1			1		2						3	5
オプティクス教育研究センター Center for Optical Research and Education			1					1							1
地域連携教育研究センター Center for Education and Research of Community collaboration				1				1							1
留学生・国際交流センター Center for International Exchange				1		1		2							2
キャリア教育・就職支援センター Center for Career Education and Services			1					1							1
基盤教育センター Liberal and General Education Center			1	2		7		10							10
教職センター Center for Teacher Education			1					1							1
保健管理センター Health Service Center			1	1				2						3	5
監査室・企画広報部・総務部・財務部・学務部・学術研究部 Audit Office・Strategy and Public Relations Department General Affairs Department・Financial Affairs Department Education and Student Affairs Department・Academic Research Department														120	120
合計 Grand Total		5	142	141	17	42	1	343	79	4	1	84	205	637	

## 地域デザイン科学部 School of Regional Design

学 科 Department	コミュニティデザイン学科 Community Design
	建築都市デザイン学科 Architecture and Urban Design
	社会基盤デザイン学科 Civil Engineering and Regional Design

## 国際学部 School of International Studies

学 科 Department	国際学科 International Studies
-------------------	----------------------------

## 国際学研究科 Graduate School of International Studies

課 程 Course	専 攻 Department	講 座 Specialization
Masters 博士前期課程	国際社会研究専攻 International Social Studies	地球社会形成研究 Global Society Building Studies
	国際文化研究専攻 International Cultural Studies	地球文化形成研究 Global Culture Building Studies
	国際交流研究専攻 International Exchange Studies	国際社会交流研究 International Social Exchange Studies 国際文化交流研究 International Cultural Exchange Studies
Doctor's 博士後期課程	国際学研究専攻 International Studies	

## 教育学部 School of Education

課 程 Course	分 野 Major
学校教育教員養成課程 Schoolteacher Training Course	学校教育 School Educational Science
	理科 Science Education
	家庭 Human Ecology Education
	国語 Japanese Language Education
	音楽 Music Education
	技術 Technology Education
	社会 Social Studies Education
	美術 Art Education
	英語 English Education
	数学 Mathematics Education
	保健体育 Health and Physical Education
	特別支援教育 Special Needs Education

## 教育学研究科 Graduate School of Education

課 程 Course	専 攻 Division	コ ー ス Course
修士課程 Master's Course	学校教育専攻 School Educational Science Course	教育科学・特別支援教育・教科教育 Educational Science, Special Needs Education, Subject Teaching
専門職学位課程 Professional Degree Course	教育実践高度化専攻 Division of Professional Teacher Education	

## 工学部 School of Engineering

学 科 Department	分 野 Major		
機械システム工学科 Mechanical Systems Engineering			
電気電子工学科 Electrical and Electronic Engineering	電磁エネルギー工学 Electromagnetic Energy	電子物性工学 Electronic Materials Science	情報通信システム工学 Information and Communication Systems
応用化学科 Applied Chemistry			
情報工学科 Information Science			

## 工学研究科 Graduate School of Engineering

博士前期課程	Master's Course		
機械知能工学専攻	Mechanical and Intelligent Engineering		
電気電子システム工学専攻	Electrical and Electronic Systems Engineering		
物質環境化学専攻	Material and Environmental Chemistry		
地球環境デザイン学専攻	Design and Engineering for the Global Environment		
建築環境デザイン学コース	Architecture Course	社会基盤デザイン学コース	Civil Engineering Course
情報システム科学専攻	Information Systems Science		
先端光工学専攻	Optical Engineering		
博士後期課程	Doctor's Course		
システム創成工学専攻	Innovation Systems Engineering		
循環生産工学コース	Sustainable Design and Engineering Course		
機能創成工学コース	Functional Materials Design Course		
知能情報学コース	Intelligence and Information Science Course		
学際先端システム学コース	Advanced Interdisciplinary Sciences Course		

## 農学部 School of Agriculture

学 科 Department	講 座 Major	
生物資源科学科 Agrobiolgy and Bioresources		
応用生命化学科 Applied Biological Chemistry		
農業環境工学科 Environmental Engineering	生産環境工学 Agro-environmental Engineering	環境システム工学 Environmental Systems Engineering
農業経済学科 Agricultural Economics	農業経済社会学 Agricultural Economics and Rural Sociology	農業経営情報学 Farm Management and Agricultural Information
森林科学科 Forest Science	森林生産保全学 Forest Science	

## 農学研究科 Graduate School of Agriculture

課 程 Course	専 攻 Department	講 座 Specialization	
修士課程 Masters	生物生産科学専攻 Bioproductive Science	植物生産学 Plant Science	動物生産学 Animal Science
		応用生物学 Applied Biology	応用生物化学 Applied Biochemistry
	資源循環・土地利用型畜産学 Resource and Sustainable Science in Livestock		
	農業環境工学専攻 Environmental Engineering	農業環境システム工学 Agricultural and Environmental Systems Engineering	
	農業経済学専攻 Agricultural Economics	農業経営経済学 Management and Economics of Agriculture	
森林科学専攻 Forest Science	森林生産保全学 Forest Science		

## 東京農工大学大学院連合農学研究科 The United Graduate School of Agricultural Science, Tokyo University of Agriculture and Technology

課 程 Course	専 攻 Department
博士後期課程 Doctoral	生物生産科学専攻 Biological Production Science
	応用生命科学専攻 Applied Life Science
	環境資源共生科学専攻 Symbiotic Science of Environment and Natural Resources
	農業環境工学専攻 Agricultural and Environmental Engineering
	農林共生社会科学専攻 Science on Agricultural Economy and Symbiotic Society

# 学生数

# STUDENT ENROLLMENTS

- 1 [ ]内の数字は第3年次編入学定員を外数で示す。  
Number in brackets indicate third-year transfer student enrollment.(not included in the fixed admission quotas.)
- 2 ( )内の数字は女子学生を内数で示す。  
Figures in parentheses show the number of female students.
- 3 ※は女子学生の割合を示す。  
※indicates the percentage of female students.
- 4 外国人留学生を含む。  
Includes international students.

## 学部 Schools

平成29年5月1日現在 As of May 1, 2017

学部・学科・課程 Schools, Departments, Courses	入学定員 Legally Fixed Number of Students	収容定員 Total Capacity of Admission	在学者数 Current Enrollment				
			1年次 First-year	2年次 Second-year	3年次 Third-year	4年次 Fourth-year	計 Total
<b>地域デザイン科学部</b> Regional Design							
コミュニティデザイン学科 Community Design	50	100	53( 34)	55( 38)	—	—	108( 72)
建築都市デザイン学科 Architecture and Urban Design	50 [ 3]	100	51( 26)	53( 15)	—	—	104( 41)
社会基盤デザイン学科 Civil Engineering and Regional Design	40 [ 3]	80	42( 11)	43( 10)	—	—	85( 21)
計 Total	140 [ 6]	280	146( 71)	151( 63)	—	—	297(134) ※45.1%
<b>国際学部</b> International Studies							
国際社会学科 International Social Studies	—	155	—	48( 34)	59( 37)	83( 59)	190(130)
国際文化学科 International Cultural Studies	—	155	—	48( 36)	59( 54)	85( 69)	192(159)
国際学科 International Studies	90 [10]	90	101( 79)	—	—	—	101( 79)
計 Total	90 [10]	400	101( 79)	96( 70)	118( 91)	168(128)	483(368) ※76.2%
<b>教育学部</b> Education							
学校教育教員養成課程 Schoolteacher Training Course	170	640	173( 92)	172( 98)	156( 87)	172( 87)	673(364)
総合人間形成課程 Liberal Arts Bachelor of Education course	—	120	—	—	60( 46)	66( 43)	126( 89)
計 Total	170	760	173( 92)	172( 98)	216(133)	238(130)	799(453) ※56.7%
<b>工学部</b> Engineering							
機械システム工学科 Mechanical Systems Engineering	79	316	81( 5)	81( 7)	86( 5)	104( 5)	352( 22)
電気電子工学科 Electrical and Electronic Engineering	79	316	84( 3)	78( 3)	90( 8)	120( 8)	372( 22)
応用化学科 Applied Chemistry	83	332	84( 24)	83( 28)	86( 26)	111( 29)	364(107)
情報工学科 Information Science	74	140	79( 20)	78( 12)	80( 10)	102( 17)	339( 59)
建設学科 Architecture and Civil Engineering	—	296	—	—	81( 17)	97( 28)	178( 45)
計 Total	315 [26]	1400 [60]	328( 52)	320( 50)	423( 66)	534( 87)	1,605(255) ※15.9%
<b>農学部</b> Agriculture							
生物資源科学科 Agrobiology and Bioresources	63	266	66( 36)	65( 39)	71( 36)	83( 41)	285(152)
応用生命化学科 Applied Biological Chemistry	32	134	33( 22)	34( 21)	38( 26)	41( 27)	146( 96)
農業環境工学科 Environmental Engineering	32	134	34( 13)	33( 12)	42( 13)	40( 13)	149( 51)
農業経済学科 Agricultural Economics	36	152	37( 18)	35( 18)	46( 25)	49( 19)	167( 80)
森林科学科 Forest Science	32	134	33( 12)	37( 11)	36( 12)	42( 10)	148( 45)
生物生産科学科 Bioproductive Science	—	—	—	—	—	9( 4)	9( 4)
計 Total	195 [18]	820 [40]	203(101)	204(101)	233(112)	264(114)	904(428) ※47.3%
合計 Grand Total	910 [60]	3,660[100]	951(395)	943(382)	990(402)	1,204(459)	4,088(1,638) ※40.1%

# 大学院 Graduate Schools

平成29年5月1日現在 As of May 1, 2017

研究科・課程・専攻 Graduate Schools, Courses, Departments	入学定員 Legally Fixed Number of Students	収容定員 Total Capacity of Admission	在学者数 Current Enrollment										合計 Grand Total
			修士課程・博士前期課程 Master's Courses			専門職学位課程 Professional Degree Course			博士後期課程 Doctor's Courses				
			1年次 First-year	2年次 Second-year	計 Total	1年次 First-year	2年次 Second-year	計 Total	1年次 First-year	2年次 Second-year	3年次 Third-year	計 Total	
国際学研究科・博士前期課程 International Studies, Master's Courses													
国際社会研究専攻 International Social Studies	10	20	5( 3)	8( 2)	13( 5)	-	-	-	-	-	-	-	13( 5)
国際文化研究専攻 International Cultural Studies	10	20	8( 5)	11( 6)	19( 11)	-	-	-	-	-	-	-	19( 11)
国際交流研究専攻 International Exchange Studies	10	20	11( 9)	19( 10)	30( 19)	-	-	-	-	-	-	-	30( 19)
国際学研究科・博士後期課程 International Studies, Doctor's Course													
国際学研究専攻 International Studies	3	9	-	-	-	-	-	-	3( 0)	3( 2)	10( 7)	16( 9)	16( 9)
計 Total	33	69	24( 17)	38( 18)	62( 35)	-	-	-	3( 0)	3( 2)	10( 7)	16( 9)	78( 44) ※56.4%
教育学研究科・修士課程 Education, Master's Courses													
学校教育専攻 School Educational Science Course	25	50	16( 5)	28( 10)	44( 15)	-	-	-	-	-	-	-	44( 15)
教科教育専攻 School Subject	-	-	-	1( 0)	1( 0)	-	-	-	-	-	-	-	1( 0)
教育学研究科・専門職学位課程 Education, Professional Degree Course													
教育実践高度化専攻 Professional Teacher Education	15	30	-	-	-	16( 7)	18( 4)	34( 11)	-	-	-	-	34( 11)
計 Total	40	80	16( 5)	29( 10)	45( 15)	16( 7)	18( 4)	34( 11)	-	-	-	-	79( 26) ※32.9%
工学研究科・博士前期課程 Engineering, Master's Courses													
機械知能工学専攻 Mechanical and Intelligent Engineering	37	74	57( 1)	49( 1)	106( 2)	-	-	-	-	-	-	-	106( 2)
電気電子システム工学専攻 Electrical and Electronic Systems Engineering	37	74	43( 2)	46( 0)	89( 2)	-	-	-	-	-	-	-	89( 2)
物質環境化学専攻 Material and Environmental Chemistry	42	84	44( 4)	46( 10)	90( 14)	-	-	-	-	-	-	-	90( 14)
地球環境デザイン工学専攻 Design and Engineering for the Global Environment	33	66	36( 3)	38( 6)	74( 9)	-	-	-	-	-	-	-	74( 9)
情報システム科学専攻 Information Systems Science	38	76	47( 2)	46( 3)	93( 5)	-	-	-	-	-	-	-	93( 5)
先端光工学専攻 Optical Engineering	25	50	37( 2)	29( 2)	66( 4)	-	-	-	-	-	-	-	66( 4)
工学研究科・博士後期課程 Engineering, Doctor's Course													
システム創成工学専攻 Innovation Systems Engineering	30	90	-	-	-	-	-	-	19( 0)	21( 3)	37( 6)	77( 9)	77( 9)
計 Total	242	514	264( 14)	254( 22)	518( 36)	-	-	-	19( 0)	21( 3)	37( 6)	77( 9)	595( 45) ※7.6%
農学研究科・修士課程 Agriculture, Master's Courses													
生物生産科学専攻 Bioproductive Science	41	82	43( 23)	44( 22)	87( 45)	-	-	-	-	-	-	-	87( 45)
農業環境工学専攻 Environmental Engineering	12	24	10( 2)	8( 3)	18( 5)	-	-	-	-	-	-	-	18( 5)
農業経済学専攻 Agricultural Economics	8	16	2( 2)	2( 0)	4( 2)	-	-	-	-	-	-	-	4( 2)
森林科学専攻 Forest Science	10	20	8( 2)	2( 1)	10( 3)	-	-	-	-	-	-	-	10( 3)
計 Total	71	142	63( 29)	56( 26)	119( 55)	-	-	-	-	-	-	-	119( 55) ※46.2%
合計 Grand Total	386	805	367( 65)	377( 76)	744(141)	16( 7)	18( 4)	34( 11)	22( 0)	24( 5)	47( 13)	93( 18)	(B) 871(170) ※19.5%

# 東京農工大学大学院連合農学研究科

The United Graduate School of Agricultural Science,  
Tokyo University of Agriculture and Technology

平成29年5月1日現在 As of May 1, 2017

研究科・課程・専攻 Graduate Schools, Courses, Departments	入学定員 Legally Fixed Number of Students	収容定員 Total Capacity of Admission		在学者数 Current Enrollment			
				博士後期課程 Doctor's Courses			合 計 Grand Total
				1年次 First-year	2年次 Second-year	3年次 Third-year	
博士後期課程 Doctor's Courses							
生物生産科学専攻 Biological Production Science	15	45	右欄の数字は、本学に在学する者のみの数。 The columns at the right show the number of students at Utsunomiya University.	4 ( 0)	7 ( 1)	4 ( 4)	15 ( 5)
応用生命科学専攻 Applied Life Science	10	30		0 ( 0)	1 ( 1)	3 ( 1)	4 ( 2)
環境資源共生科学専攻 Symbiotic Science of Environment and Natural Resources	10	30		2 ( 2)	0 ( 0)	3 ( 2)	5 ( 4)
農業環境工学専攻 Agricultural and Environmental Engineering	4	12		2 ( 0)	3 ( 0)	1 ( 0)	6 ( 0)
農林共生社会科学専攻 Science on Agricultural Economy and Symbiotic Society	6	18		1 ( 0)	1 ( 0)	2 ( 0)	4 ( 0)
計 Total	45	135		9 ( 2)	12 ( 2)	13 ( 7)	(C)34 ( 11) ※32.4%

## 〈参考〉

東京農工大学大学院連合農学研究科について  
The United Graduate School of Agricultural Science, Tokyo  
University of Agriculture and Technology

開 設: 昭和60. 4. 1  
Established: April. 1, 1985

運 営: 東京農工大学のほか本学及び茨城大学がそれに協力して教育研究の実施に当たる。  
Management: This Graduate School is managed in cooperation with Utsunomiya University and Ibaraki University.

本学在学者総数

Total number of students at Utsunomiya University

10ページ11ページ12ページ

((A) + (B) + (C)) = 4,993 (1,819) ※36.4%

## 科目等履修生等 Non-Degree Students, etc.

〔科目等履修生〕は、本学の学生以外の者で、本学において一又は複数の授業科目を履修するものであり(大学設置基準第31条、大学院設置基準第15条)、平成6年度から受入れを開始した。

平成29年5月1日現在 As of May 1, 2017

種 別 Status	科目等履修生 Non-Degree Students	研 究 生 Research Students	特別聴講学生 Special Auditors	計 Total
学部等 Schools				
地域デザイン科学部 Regional Design	0 ( 0)	2 ( 1)	0 ( 0)	2 ( 1)
国際学部 International Studies	6 ( 3)	15 (10)	36 (21)	57 (34)
教育学部 Education	3 ( 0)	3 ( 2)	2 ( 2)	8 ( 4)
工 学 部 Engineering	0 ( 0)	4 ( 1)	0 ( 0)	4 ( 1)
農 学 部 Agriculture	5 ( 2)	1 ( 0)	2 ( 1)	8 ( 3)
基盤教育・その他 Liberal and General Education and Others	4 ( 1)	1 ( 1)	4 ( 4)	9 ( 6)
計 Total	18 ( 6)	26 (15)	44 (28)	88 (49)
大学院 Graduate Schools				
国際学研究科 International Studies	0 ( 0)	2 ( 1)	1 ( 0)	3 ( 1)
教育学研究科 Education	2 ( 0)	2 ( 1)	0 ( 0)	4 ( 1)
工学研究科 Engineering	0 ( 0)	1 ( 0)	1 ( 0)	2 ( 0)
農学研究科 Agriculture	0 ( 0)	0 ( 0)	0 ( 0)	0 ( 0)
計 Total	2 ( 0)	5 ( 2)	2 ( 0)	9 ( 2)
合計 Grand Total	20 ( 6)	31 (17)	46 (28)	97 (51)

平成29年5月1日現在 As of May 1, 2017

区分 Schools	定員(入学定員) Legally Fixed Number of Children	学級数 Number of Classes (1学年)	現 員 Current Enrollment						合 計 Grand Total
			1 年 First-year	2 年 Second-year	3 年 Third-year	4 年 Fourth-year	5 年 Fifth-year	6 年 Sixth-year	
附属幼稚園 Kindergarten	160 (3年保育 32 2年保育 32)	5(-)	3歳児 32(1クラス)	3-year-olds 32	4歳児 63(2クラス)	4-year-olds 63	5歳児 63(2クラス)	5-year-olds 63	158
附属小学校 Elementary School	630(105)	18(3)	104	103	100	105	100	104	616
附属中学校 Junior High School	480(160)	12(4)	160	160	158				478
附 属 特 別 支 援 学 校 Special Needs School	小学部 Elementary School Level	18(6(学級定員)) (class size)		6		6		7	19
	中学部 Junior High School Level	18(6( // ))	6	6	6				18
	高等部 Senior High School Level	24(8( // ))	6	8	9				23

## 大学モットー University's Motto

地域に学び、地域に返す、地域と大学の支え合い

## 大学キャッチフレーズ University's Catchphrase

豊かな発想を地域に、新たな知を世界へ

## 学部キャッチフレーズ School's Catchphrase

地域デザイン科学部 School of Regional Design	地域の未来を科学の力で
国際学部 School of International Studies	世界をつなぐ力を求めて
教育学部 School of Education	教師力・人間力。探求から創造へ
工学部 School of Engineering	夢・未来を創る
農学部 School of Agriculture	「農」が切り拓く新時代

## 大学カラー・学部等カラー University's color

	カラー Color	DICコード Dic code
大学 University	DIC220	
基盤教育 Liberal and General Education	DIC330	
地域デザイン科学部 School of Regional Design	DIC2541	
国際学部 School of International Studies (国際学研究科) Graduate School of International Studies	DIC179	
教育学部 School of Education (教育学研究科) Graduate School of Education	DIC280	
工学部 School of Engineering (工学研究科) Graduate School of Engineering	DIC121	
農学部 School of Agriculture (農学研究科) Graduate School of Agriculture	DIC91	

## 宇都宮大学ブランド Utsunomiya University Brand

販売場所: 大学生協(峰キャンパス店)  
ミニストップ宇都宮大学店



■ ミルクソース  
Milk Sauce



■ モッツアレラチーズ  
Mozzarella Cheese



■ フレッシュチーズ  
Fresh Cheese



■ モッツアレラのたまり漬け  
Mozzarella no Tamariduke



■ さけるチーズ  
Sakeru Cheese



■ 宇どん  
Udon



■ ゆうだい21  
Udai21



■ 宇大浪漫(麦焼酎)  
Udai Roman mugi



■ 宇大浪漫(芋焼酎)  
Udai Roman imo



■ 手づくり宇~太クッキー  
Handmade U-ta Cookie

# 入学状況

## ADMISSIONS

入学定員外の外国人学生を除く。 Includes international students included in the admission quota.

平成29年度 Academic Year 2017

(単位:人)

学部・学科・課程 Schools, Department, Courses	入学定員 Legally Fixed Number of Students	志願者数 Applicants	受験者数 Applicants who took the exam	合格者数 Successful Applicants	入 学 者 Entrants			
					県内 From Tochigi-ken	県外 Other Prefectures	計 Total	
<b>地域デザイン科学部 Regional Design</b>								
コミュニティデザイン学科 Community Design	50	208	130	58	26	27	53	
建築都市デザイン学科 Architecture and Urban Design	50	145	125	55	8	43	51	
社会基盤デザイン学科 Civil Engineering and Regional Design	40	97	75	43	12	30	42	
計 Total	140	450	330	156	46	100	146	
<b>国際学部 International Studies</b>								
国際学科 International Studies	90	274	264	104	15	81	96	
計 Total	90	274	264	104	15	81	96	
<b>教育学部 Education</b>								
学校教育教員養成課程 Schoolteacher Training Course	170	556	458	222	100	72	172	
計 Total	170	556	458	222	100	72	172	
<b>工学部 Engineering</b>								
機械システム工学科 Mechanical Systems Engineering	79	176	150	97	33	46	79	
電気電子工学科 Electrical and Electronic Engineering	79	259	225	94	24	60	84	
応用化学科 Applied Chemistry	83	236	154	99	18	65	83	
情報工学科 Information Science	74	193	166	93	16	63	79	
計 Total	315	864	695	383	91	234	325	
<b>農学部 Agriculture</b>								
生物資源科学科 Agrobiology and Bioresources	63	228	185	77	11	55	66	
応用生命化学科 Applied Biological Chemistry	32	90	78	38	10	22	32	
農業環境工学科 Environmental Engineering	32	86	71	40	7	27	34	
農業経済学科 Agricultural Economics	36	107	99	47	14	22	36	
森林科学科 Forest Science	32	83	78	37	5	28	33	
計 Total	195	594	511	239	47	154	201	
合計 Grand Total	910	2,738	2,258	1,104	299	641	940	

# 卒業(修了)者数

## NUMBER OF ALUMNI

### 学部 Schools

外国人留学生を含む。 Includes international students.

平成29年5月1日現在 As of May 1, 2017

学部・学科・課程 Schools, Department, Courses	年度 Academic year	平成28年度 2016	昭和25~平成28年累計 1950~2016 Total
<b>国際学部 International Studies</b>			
国際社会学科 International Social Studies		62	1,177
国際文化学科 International Cultural Studies		59	1,197
計 Total		121	2,374
<b>教育学部 Education</b>			
学校教育教員養成課程 School Teacher Training Course		155	2,378
総合人間形成課程 Liberal Arts Bachelor of Education Course		63	290
その他(旧課程) Other		-	14,876
計 Total		218	17,544
<b>工学部 Engineering</b>			
機械システム工学科 Mechanical Systems Engineering		86	2,240
電気電子工学科 Electrical and Electronic Engineering		91	2,199
応用化学科 Applied Chemistry		89	2,230
建設学科 Architecture and Civil Engineering		80	2,079
情報工学科 Information Science		86	1,968
その他(旧課程) Other		-	5,735
計 Total		432	16,451
<b>農学部 Agriculture</b>			
生物生産科学科 Bioproductive Science		6	2,739
生物資源科学科 Agrobiology and Bioresources		68	68
応用生命化学科 Applied Biological Chemistry		39	39
農業環境工学科 Environmental Engineering		33	907
農業経済学科 Agricultural Economics		43	1,006
森林科学科 Forest Science		36	890
その他(旧課程) Other		-	9,348
計 Total		225	14,997
合計 Grand Total		996	51,366

研究科・課程・専攻 Graduate Schools, Courses, Departments	年度 Academic year	平成28年度 2016	昭和42～平成28年累計 1967～2016 Total
<b>国際学研究科／博士前期課程 International Studies / Master's Courses</b>			
国際社会研究専攻 International Social Studies		8	183
国際文化研究専攻 International Cultural Studies		9	183
国際交流研究専攻 International Exchange Studies		12	117
計 Total		29	483
<b>国際学研究科／博士後期課程 International Studies / Doctor's Course</b>			
国際学研究専攻 International Studies		3	20
計 Total		3	20
<b>教育学研究科／修士課程 Education / Master's Courses</b>			
学校教育専攻 School Educational Science		12	215
特別支援教育専攻 Special Needs Education		1	34
カリキュラム開発専攻 Curriculum Development		2	88
教科教育専攻 School Subject		4	1,104
その他(旧専攻) Other		—	26
計 Total		19	1,467
<b>教育学研究科／専門職学位課程 Education, Professional Degree Course</b>			
教育実践高度化専攻 Professional Teacher Education		14	14
計 Total		14	14
<b>工学研究科／博士前期課程 Engineering / Master's Courses</b>			
機械知能工学専攻 Mechanical and Intelligent Engineering		40	258
電気電子システム工学専攻 Electrical and Electronic Systems Engineering		38	232
物質環境化学専攻 Material and Environmental Chemistry		40	270
地球環境デザイン学専攻 Design and Engineering for the Global Environment		23	216
情報システム科学専攻 Information Systems Science		41	281
先端光工学専攻 Optical Engineering		22	22
学際先端システム学専攻 Advanced Interdisciplinary Sciences		—	430
その他(旧専攻) Other		—	3,759
計 Total		204	5,468
<b>工学研究科／博士後期課程 Engineering / Doctor's Courses</b>			
システム創成工学専攻 Innovation Systems Engineering		13	99
情報制御システム科学専攻 Information and Control Systems Science		—	29
その他(旧専攻) Other		—	246
計 Total		13	374
<b>農学研究科／修士課程 Agriculture / Master's Courses</b>			
生物生産科学専攻 Bioproductive Science		32	909
農業環境工学専攻 Environmental Engineering		11	170
農業経済学専攻 Agricultural Economics		4	72
森林科学専攻 Forest Science		6	172
その他(旧専攻) Other		—	855
計 Total		53	2,178
合計 Grand Total		335	10,004

上欄のほか、工学研究科において授与した論文博士数 平成7～平成27年度 67件 平成28年度 1件 計68件  
Number of dissertation doctorates granted by the Graduate School of Engineering (not included in the table above): 68(67 from 1995～2015, 1 in 2016)

東京農工大学大学院連合農学研究科 博士後期課程 The United Graduate School of Agricultural Science, Tokyo University of Agriculture and Technology Doctor's Courses

研究科・課程・専攻 Graduate Schools, Courses, Departments	年度 Academic year	平成28年度 2016	昭和62～平成28年累計 1987～2016 Total
生物生産科学専攻 Biological Production Science		4	52
応用生命科学専攻 Applied Life Science		0	6
環境資源共生科学専攻 Symbiotic Science of Environment and Natural Resources		3	19
農業環境工学専攻 Agricultural and Environmental Engineering		0	6
農業共生社会科学専攻 Science on Agricultural Economy and Symbiotic Society		0	6
生物生産学専攻 Science of Plant and Animal Production		0	148
生物工学専攻 Biochemistry and Biotechnology		0	30
資源・環境学専攻 Science of Resources and Environment		0	26
計 Total		7	293

上欄のほか、上記の連合農学研究科において授与された論文博士数(本学教員が主査となったものに限る) 昭和62～平成27年度 79件 平成28年度 1件 計80件  
Number of dissertation doctorates granted by the United Graduate School under the supervision of Utsunomiya University professors (not included in the table above): 80(79 from 1987～2015, 1 in 2016)

## 学部卒業生 Undergraduates

平成28年度 Academic Year of 2016

区分 Classification	国際学部 School of International Studies		教育学部 School of Education		工学部 School of Engineering		農学部 School of Agriculture		合計 Sum Total			
	男 Male	女 Female	男 Male	女 Female	男 Male	女 Female	男 Male	女 Female	男 Male	女 Female	計 Total	
大学院等へ進学 Entering Graduate School	2	2	8	8	245	10	30	30	285	50	335	
教員 Teachers		2	45	50				3	45	55	100	
業種別 Private Sector	サービス業 Service Industry	6	21	3	6	13	9	11	15	33	51	84
	建設業 Construction	2	4			11	5	7	1	20	10	30
	金融・保険業 Banking, Insurance		8	3	5	2	4	1	12	6	29	35
	卸・小売業 Wholesales, Retail	3	12	4	4	3		7	9	17	25	42
	運輸・郵便業 Transportation	1	10		1	4	1	1	3	6	15	21
	情報通信業 Information and Communications	3	5	4	8	15	4	1	6	23	23	46
	製造業 Manufacturing	2	13	4	3	47	10	12	32	65	58	123
	農業・林業 Agriculture, Forestry							3	3	3	3	6
	公務員 Public Servants	1	4	13	23	22	3	13	11	49	41	90
	その他 Other	5	9	3	10	4	2	2	5	14	26	40
小計 Sub Total	23	86	34	60	121	38	58	97	236	281	517	
上記以外 Miscellaneous		6	4	9	12	6	5	2	21	23	44	
合計 Sum Total	25	96	91	127	378	54	93	132	587	409	996	

# 大学院研究科修了者 Graduates

平成28年度 Academic Year of 2016

区分 Classification	国際学研究科 Graduate School of International Studies				教育学研究科 Graduate School of Education		工学研究科 Graduate School of Engineering				農学研究科 Graduate School of Agriculture		合計 Sum Total			
	博士前期 Master's		博士後期 Doctor's		男 Male	女 Female	博士前期 Master's		博士後期 Doctor's		男 Male	女 Female	男 Male	女 Female	計 Total	
	男 Male	女 Female	男 Male	女 Female			男 Male	女 Female	男 Male	女 Female						
大学院等へ進学 Entering Graduate School	4						4					4	1	12	1	13
教員 Teachers		1			8	6			1					9	7	16
業種別 Private Sector	サービス業 Service Industry	1	1				11	3	1			7	4	20	8	28
	建設業 Construction						5	2						5	2	7
	金融・保険業 Banking, Insurance															0
	卸・小売業 Wholesales, Retails		1				2					5	1	7	2	9
	運輸・郵便業 Transportation						2							2		2
	情報通信業 Information and Communications	1					28	3						29	3	32
	製造業 Manufacturing						117	8				11	5	128	13	141
	農業・林業 Agriculture, Forestry											1		1		1
	公務員 Public Servants		1				2	11				6	4	17	7	24
	その他 Other							5		2		1	2	8	2	10
小計 Sub Total	2	3				2	181	16	3		31	16	217	37	254	
上記以外 Miscellaneous	5	14	1	2	12	5	1	2	9			1	28	24	52	
合計 Sum Total	11	18	1	2	20	13	186	18	13		35	18	266	69	335	

# 外国人留学生数

# NUMBER OF INTERNATIONAL STUDENTS

- この表に掲げた数は、学生数(10~12ページ)に掲げられた数字の内数である。  
International Students are also included in the tables on pages 10~12.
- ( )内は女子留学生を内数で示す。  
Figures in parentheses show the number of female students.
- 協定校との交換留学生数は、特別聴講学生等のうち学部等40(25)、大学院3(0)である。  
Special auditors, etc. include 40(25) undergraduate students and 3(0) graduate students from overseas exchange partners.

平成29年5月1日現在 As of May 1, 2017

地域 Area	国名等 Country/Territory	学部等 Undergraduate Students			大学院 Graduate Students			計 Total
		学部学生 Regular Students	研究生 Research Students	特別聴講学生等 Special Auditors, etc.	大学院学生 Regular Students	研究生 Research Students	特別聴講学生等 Special Auditors, etc.	
アジア Asia	中華人民共和国 China	18(11)	20(13)	12(11)	62(31)	1( 1)	3( 0)	116(67)
	マレーシア Malaysia	17(10)		1( 1)	3( 2)			21(13)
	ベトナム Vietnam	10( 5)	1( 1)	3( 3)	9( 5)	1( 1)		24(15)
	大韓民国 South Korea	4( 1)		11( 5)	1( 0)			16( 6)
	タイ Thailand			1( 1)	2( 2)			3( 3)
	インドネシア Indonesia	1( 0)			4( 3)			5( 3)
	台湾 Taiwan			4( 2)	3( 1)			7( 3)
	バングラデシュ Bangladesh		1( 0)		4( 0)			5( 0)
	モンゴル Mongolia	2( 1)		1( 0)	3( 2)			6( 3)
	ラオス Laos				3( 1)			3( 1)
	インド India				4( 1)			4( 1)
	スリランカ Sri Lanka	1( 1)			1( 0)			2( 1)
	ネパール Nepal				2( 1)			2( 1)
	カンボジア Cambodia	1( 0)		3( 1)				4( 1)
中東 Middle East	イスラエル Israel			1( 1)				1( 1)
アフリカ Africa	エジプト Egypt				2( 1)			2( 1)
	エチオピア Ethiopia				1( 0)			1( 0)
	ガーナ Ghana				1( 0)			1( 0)
	ケニア Kenya				1( 0)			1( 0)
	ボツワナ Botswana				1( 0)			1( 0)
	モロッコ Morocco	1( 1)						1( 1)
ヨーロッパ Europe	ドイツ Germany			3( 2)				3( 2)
	チェコ Czech			1( 1)				1( 1)
	イギリス United Kingdom			1( 0)				1( 0)
	スロバキア Slovakia			1( 1)				1( 1)
	ウズベキスタン Uzbekistan	1( 0)						1( 0)
北アメリカ North America	アメリカ USA			1( 0)				1( 0)
中南アメリカ Central and South America	メキシコ Mexico				1( 1)			1( 1)
	エルサルバドル El Salvador				1( 0)			1( 0)
	アルゼンチン Argentina	1( 0)						1( 0)
合計 Grand Total		57(30)	22(14)	44(29)	109(51)	2( 2)	3( 0)	237(126)

平成28年度実績 Academic Year 2016

地域 Area	国名等 Country/Territory	学部等 Undergraduate Students	大学院 Graduate Students	計 Total
アジア Asia	中華人民共和国 China	2( 1)		2( 1)
	大韓民国 South Korea	5( 5)		5( 5)
	台湾 Taiwan	3( 3)		3( 3)
	タイ Thailand	4( 3)		4( 3)
	ベトナム Vietnam	2( 2)		2( 2)
	カンボジア Cambodia	3( 2)		3( 2)
	スリランカ Sri Lanka	3( 3)		3( 3)
ヨーロッパ Europe	イギリス United Kingdom	1( 1)		1( 1)
	ドイツ Germany	5( 5)		5( 5)
	フランス France	3( 1)		3( 1)
	チェコ Czech	1( 1)	1( 1)	2( 2)
北アメリカ North America	アメリカ合衆国 USA	4( 3)		4( 3)
	カナダ Canada		1( 0)	1( 0)
南アメリカ South America	メキシコ Mexico	1( 1)		1( 1)
合計 Grand Total		37(31)	2( 1)	39(32)

## 大学間交流協定校

## University to University Exchange Agreement

1 アイルランド国立大学  
ダブリン校  
アイルランド ダブリン市

2 オルレアン大学  
フランス オルレアン市

3 エアランゲン・ニュルンベルク・  
フリードリヒ・アレクサンダー大学  
ドイツ ニュルンベルク市

4 パラツキー大学  
チェコ オロモウツ市

5 東フィンランド大学  
フィンランド ヨエンスク市

6 ダッカ大学  
バングラデシュ ダッカ市

7 カセサート大学  
タイ バンコク市

8 王立アノンベン大学  
カンボジア プノンペン特別市

9 アジア工科大学  
タイ バンコク市

10 ボゴール農科大学  
インドネシア ボゴール市

11 ガジヤマダ大学 ※  
インドネシア ジョジャカルタ市

12 内蒙古農業大学  
中国 内蒙古自治区  
呼和浩特特市

13 モンゴル人文大学  
モンゴル ウランバートル市

14 モンゴル生命科技大学  
モンゴル ウランバートル市

15 香港大学  
中国 香港

16 電子科技大学  
中国 四川省成都市

17 復旦大学  
中国 上海市

18 浙江師範大学  
中国 浙江省金华市

19 浙江大学  
中国 浙江省杭州市

20 浙江工業大学  
中国 浙江省杭州市

21 寧波大学  
中国 浙江省寧波市

22 国立政治大学  
台湾 台北市

23 国立台湾師範大学  
台湾 台北市

24 祥明大学校  
韓国 ソウル市

25 天安連庵大学  
韓国 忠清南道忠南天安市

26 全北大学校  
韓国 全羅北道全州市

27 慶北大学校  
韓国 慶尚北道大邱広域市

28 ビクトリア大学  
オーストラリア メルボルン市

29 ノーザンプリティッシュ  
コロンビア大学  
カナダ プリンス・ジョージ市

30 ノースダコタ大学  
アメリカ ノースダコタ州  
グランドフォークス市

31 トライン大学  
アメリカ インディアナ州  
アンゴラ市

32 ヴィンセンス大学  
アメリカ インディアナ州  
ヴィンセンス市

33 ボンティフィシア・カトリック大学  
ベルリ リマ市

大学間交流協定:33 University to University Exchange Agreements:33

平成29年5月1日現在 AS of May 1, 2017

協定締結校(締結年月日) Universities/Dates of Agreement	所在国 Country	所在都市名 City/Province/State	協定の内容 Details	締結校の設立年 Year of Establishment
浙江工業大学(1991.11.23) Zhejiang University of Technology	中華人民共和国 China	浙江省杭州市 Zhejiang Province, Hangzhou	学術協定 Academic Exchange 学生交流 Students Exchange	1953年設立 Founded in 1953
カセサート大学(1993.3.5) Kasetsart University	タイ Thailand	バンコク市 Bangkok	学術協定 Academic Exchange 学生交流 Students Exchange	1943年設立 Founded in 1943
復旦大学(1994.11.24) Fudan University	中華人民共和国 China	上海市 Shanghai	学術協定 Academic Exchange 学生交流 Students Exchange	1905年設立 Founded in 1905
ビクトリア大学(1996.7.5) Victoria University	オーストラリア Australia	メルボルン市 Melbourne	学術協定 Academic Exchange 学生交流 Students Exchange	1916年設立 Founded in 1916
祥明大学校(1997.7.15) Sangmyung University	大韓民国 South Korea	ソウル市 Seoul	学術協定 Academic Exchange 学生交流 Students Exchange	1937年設立 Founded in 1937
ノーザン・ブリティッシュ・コロンビア大学(1997.8.12) University of Northern British Columbia	カナダ Canada	ブリティッシュ・コロンビア州 プリンス・ジョージ市 British Columbia, Prince George	学術協定 Academic Exchange 学生交流 Students Exchange	1990年設立 Founded in 1990
電子科技大学(1998.4.27) University of Electronic Science and Technology of China	中華人民共和国 China	四川省成都市 Sichuan Province, Chengdu	学術協定 Academic Exchange 学生交流 Students Exchange	1956年設立 Founded in 1956
エアランゲン・ニュールンベルク・ フリートリッヒ・アレクサンダー大学(1999.3.30) Friedrich-Alexander University Erlangen-Nuremberg	ドイツ Germany	ニュールンベルク市 Nuremberg	学術協定 Academic Exchange 学生交流 Students Exchange	1743年設立 Founded in 1743
浙江大学(2000.3.13) Zhejiang University ※浙江農業大学(1991.11.22締結)は浙江大学に統合	中華人民共和国 China	浙江省杭州市 Zhejiang Province, Hangzhou	学術協定 Academic Exchange 学生交流 Students Exchange	1928年設立 Founded in 1928
浙江師範大学(2000.3.13) Zhejiang Normal University	中華人民共和国 China	浙江省金華市 Zhejiang Province, Jinhua	学術協定 Academic Exchange 学生交流 Students Exchange	1956年設立 Founded in 1956
内モンゴ農業大学(2000.12.5) Inner Mongolia Agricultural University	中華人民共和国 China	呼和浩特市 Inner Mongolia, Huhhot	学術協定 Academic Exchange 学生交流 Students Exchange	1952年設立 Founded in 1952
ボゴール農科大学(2001.3.21) Bogor Agricultural University	インドネシア Indonesia	ボゴール市 Bogor	学術協定 Academic Exchange 学生交流 Students Exchange	1963年設立 Founded in 1963
寧波大学(2001.4.19) Ningbo University	中華人民共和国 China	浙江省寧波市 Zhejiang Province, Ningbo	学術協定 Academic Exchange 学生交流 Students Exchange	1986年設立 Founded in 1986
国立台湾師範大学(2002.6.11) National Taiwan Normal University	台湾 Taiwan	台北市 Taipei	学術協定 Academic Exchange 学生交流 Students Exchange	1946年設立 Founded in 1946
香港大学(2003.3.29) The University of Hong Kong	中華人民共和国 China	香港 Hong Kong	学術協定 Academic Exchange 学生交流 Students Exchange	1910年設立 Founded in 1910
国立政治大学(2003.8.26) National Chengchi University	台湾 Taiwan	台北市 Taipei	学術協定 Academic Exchange 学生交流 Students Exchange	1927年設立 Founded in 1927
パラツキー大学(2003.10.14) Palacky University in Olomouc	チェコ Czech	オロモウツ市 Olomouc	学術協定 Academic Exchange 学生交流 Students Exchange	1573年設立 Founded in 1573
モンゴル人文大学(2003.10.29) University of the Humanities	モンゴル Mongolia	ウランバートル市 Ulaanbaatar	学術協定 Academic Exchange 学生交流 Students Exchange	1979年設立 Founded in 1979
ダッカ大学(2003.12.2) University of Dhaka	バングラデシュ Bangladesh	ダッカ市 Dhaka	学術協定 Academic Exchange 学生交流 Students Exchange	1921年設立 Founded in 1921
モンゴル生命科学大学(2003.12.3) Mongolian University of Life Sciences ※モンゴル国立農業大学から改名	モンゴル Mongolia	ウランバートル市 Ulaanbaatar	学術協定 Academic Exchange 学生交流 Students Exchange	1942年設立 Founded in 1942
天安蓮庵大学(2003.12.15) Cheonan Yonam College	大韓民国 South Korea	忠南天安市 Cheonan	学術協定 Academic Exchange 学生交流 Students Exchange	1973年設立 Founded in 1973
ノースダコタ大学(2004.6.16) University of North Dakota	アメリカ合衆国 USA	ノースダコタ州グランドフォークス市 North Dakota, Grand Forks	学術協定 Academic Exchange 学生交流 Students Exchange	1883年設立 Founded in 1883
オルレアン大学(2005.12.5) The University of Orleans	フランス France	オルレアン市 Orleans	学術協定 Academic Exchange 学生交流 Students Exchange	1970年設立 Founded in 1970
アジア工科大学(2008.2.26) Asian Institute of Technology	タイ Thailand	バンコク市 Bangkok	学術協定 Academic Exchange 学生交流 Students Exchange	1959年設立 Founded in 1959
全北大学校(2008.4.22) Chonbuk National University	大韓民国 South Korea	全州市 Jeonju	学術協定 Academic Exchange 学生交流 Students Exchange	1947年設立 Founded in 1947
慶北大学校(2009.3.19) Kyungpook National University	大韓民国 South Korea	大邱広域市 Daegu	学術協定 Academic Exchange 学生交流 Students Exchange	1923年設立 Founded in 1923
東フィンランド大学(2010.2.18) University of Eastern Finland	フィンランド Finland	ヨエンスウ市 Joensuu	学術協定 Academic Exchange 学生交流 Students Exchange	1969年設立 Founded in 1969
トライン大学(2010.11.8) Trine University	アメリカ合衆国 USA	インディアナ州アンゴラ市 Indiana, Angola	学術協定 Academic Exchange 学生交流 Students Exchange	1884年設立 Founded in 1884
アイルランド国立大学ダブリン校(2012.7.19) University College Dublin	アイルランド共和国 Ireland	ダブリン市 Dublin	学術協定 Academic Exchange 学生交流 Students Exchange DDP Double Degree Program	1854年設立 Founded in 1854
王立プノンベン大学(2014.4.4) Royal University of Phnom Penh	カンボジア Cambodia	プノンベン特別市 Phnom Penh	学術協定 Academic Exchange 学生交流 Students Exchange	1960年設立 Founded in 1960
ガジャマダ大学(2014.12.17) Gadjah Mada University	インドネシア Indonesia	ジョグジャカルタ特別州 Yogyakarta	学術協定 Academic Exchange	1949年設立 Founded in 1949
ヴィンセンス大学(2016.7.6) Vincennes University	アメリカ合衆国 USA	インディアナ州ヴィンセンス市 Indiana, Vincennes	学術協定 Academic Exchange 学生交流 Students Exchange	1801年設立 Founded in 1801
ポンティフィシアカトリック大学(2016.11.16) The Pontificia catholic University of Peru	ペルー Peru	リマ市 Lima	学術協定 Academic Exchange 学生交流 Students Exchange	1917年設立 Founded in 1917

協定締結校 (締結年月日) 協定締結学部	協定締結校 Affiliated Faculties	国等・都市 Country/City	本学の締結学部 Affiliated Faculty/Department	協定の内容 Details	締結校の設立年 Year of Establishment
ハバナ大学(2002.9.18) 経済学部	University of Havana Faculty of Economics	キューバ ハバナ市	国際学部 School of International Studies	学術協定 Academic Exchange	1728年設立 Founded in 1728
国立暨南国際大学 人文学院(2003.6.6)・教育学院(2013.12.25)	National Chi Nan University College of Humanities, College of Education	台湾 南投県埔里鎮	国際学部 School of International Studies	学術協定 Academic Exchange 学生交流 Students Exchange	1995年設立 Founded in 1995
東華大学(2005.3.28) 環境科学で工程学院	Donghua University College of Environmental Science and Engineering	中華人民共和国 上海市	工学部 School of Engineering	学術協定 Academic Exchange 学生交流 Students Exchange	1951年設立 Founded in 1951
龍華科技大学(2005.7.28) 工程学院・電資学院	Lunghwa University of Science and Technology College of Engineering, College of Electrical Engineering and Computer Science	台湾 桃園県龜山郷	工学部 School of Engineering	学術協定 Academic Exchange 学生交流 Students Exchange	1969年設立 Founded in 1969
釜慶大学校(2005.8.4) 人文社会科学大学	Pukyong National University College of Humanities and Social Sciences	大韓民国 釜山市	国際学部 School of International Studies	学術協定 Academic Exchange 学生交流 Students Exchange	1996年設立 Founded in 1948
イルクーツク国立言語大学(2006.6.23)	Irkutsk State Linguistic University	ロシア イルクーツク市	国際学部 School of International Studies	学術協定 Academic Exchange 学生交流 Students Exchange	1948年設立 Founded in 1996
キングモンクット工科大学トンプリー校(2006.9.25) 生物資源工学研究科	King Mongkut's University of Technology, Thonburi School of Bioresources and Technology	タイ バンコク市	農学部 School of Agriculture	学術協定 Academic Exchange 学生交流 Students Exchange	1971年設立 Founded in 1971
齊齊哈爾(チチハル)大学(2007.3.27) 外語学院	Qiqihar University Faculty of Foreign Languages	中華人民共和国 黒龍江省 齊齊哈爾市	国際学部 School of International Studies	学術協定 Academic Exchange 学生交流 Students Exchange	1996年設立 Founded in 1996
アリゾナ大学(2007.10.9) 光科学学部	The University of Arizona College of Optical Sciences	アメリカ合衆国 ツーソン市	オプティクス教育研究センター Center for Optical Research and Education	学術協定 Academic Exchange	1885年設立 Founded in 1885
ダマスカス大学(2008.1.10) 人文学部	Damascus University Faculty of Arts and Human Sciences	シリア ダマスカス市	国際学部 School of International Studies	学術協定 Academic Exchange 学生交流 Students Exchange	1923年設立 Founded in 1923
国際連合大学(2008.3.21) 高等研究所	United Nations University Institute of Advanced Studies	日本 東京	農学部 School of Agriculture	学術協定 Academic Exchange	1973年設立 Founded in 1973
華南農業大学(2008.4.22) 人文学院	South China Agricultural University College of Humanities	中華人民共和国 広東省 広州市	国際学部 School of International Studies	学術協定 Academic Exchange 学生交流 Students Exchange	1909年設立 Founded in 1909
セントラル・ランカシャー大学(2008.5.9) University of Central Lancashire	University of Central Lancashire	イギリス プレストン市	国際学部 School of International Studies	学術協定 Academic Exchange 学生交流 Students Exchange	1828年設立 Founded in 1828
浙江省農業科学院(2008.7.16) 畜牧獣医研究所	Zhejiang Academy of Agricultural Sciences Institute of Animal Husbandry and Veterinary Science	中華人民共和国 浙江省 杭州市	農学部 School of Agriculture	学術協定 Academic Exchange	1911年設立 Founded in 1911
国立台北大学(2008.12.11) 人文学院	National Taipei University College of Humanities	台湾 新北市	国際学部 School of International Studies	学術協定 Academic Exchange 学生交流 Students Exchange	2000年設立 Founded in 2000
コリマ大学(2009.1.12) 政治社会学部	University of Colima Faculty of Political and Social Science	メキシコ コリマ市	国際学部 School of International Studies	学術協定 Academic Exchange 学生交流 Students Exchange	1940年設立 Founded in 1940
遼寧科技大学(2009.1.13) 機械工程と自動化学院 電子と情報工程学院 材料科学で工程学院	University of Science and Technology Liaoning School of Mechanical Engineering & Automation School of Electronic & Information Engineering School of Materials Science & Engineering	中華人民共和国 遼寧省 鞍山市	工学部 School of Engineering	学術協定 Academic Exchange 学生交流 Students Exchange	1948年設立 Founded in 1948
ハノイ大学(2009.2.26) Hanoi University	Hanoi University	ベトナム ハノイ市	国際学部 School of International Studies	学術協定 Academic Exchange 学生交流 Students Exchange	1959年設立 Founded in 1959
トリア大学(2010.3.4) 第II学部	The University of Trier Fachbereich II	ドイツ トリアー市	国際学部 School of International Studies	学術協定 Academic Exchange 学生交流 Students Exchange	1970年設立 Founded in 1970
東フィンランド大学(2011.1.20) 森林及び自然科学学部	University of Eastern Finland Faculty of Science and Forestry	フィンランド	工学研究科 Graduate School of Engineering	DDPのみ limited to Double Degree Program	1969年設立 Founded in 1969
華東理工大学(2011.11.20) 機械と動力工程学院	East China University of Science and Technology School of Mechanical and Power Engineering	中華人民共和国 上海市	工学部 School of Engineering	学術協定 Academic Exchange 学生交流 Students Exchange	1952年設立 Founded in 1952
カルカッタ大学(2011.12.11) 工学部光応用フォトニクス学科	University of Calcutta Department of Applied Optics and Photonics	インド コルカタ市	オプティクス教育研究センター Center for Optical Research and Education	学術協定 Academic Exchange	1857年設立 Founded in 1857
中央フロリダ大学(2012.7.3) 光工学部	University of Central Florida The college of Optics & Photonics	アメリカ合衆国 オークランド市	オプティクス教育研究センター Center for Optical Research and Education	学術協定 Academic Exchange	1963年設立 Founded in 1963
南洋工科大学(2013.4.9) オプティカルレーザー工学センター	Nanyang Technological University, Center for Optical and Laser Engineering	シンガポール	オプティクス教育研究センター Center for Optical Research and Education	学術協定 Academic Exchange	1991年設立 Founded in 1991
セントロ・デ・インベスティガシヨーンズ・ イン・オプティカ A.C. (2014.2.11) Centro de Investigaciones en Optica A.C.		メキシコ グアナジュアト州	オプティクス教育研究センター Center for Optical Research and Education	学術協定 Academic Exchange	1980年設立 Founded in 1980
北京理工大学(2014.4.21) 光電学院	Beijing Institute of Technology School of Optoelectronics	中華人民共和国 北京市	オプティクス教育研究センター Center for Optical Research and Education	学術協定 Academic Exchange	1940年設立 Founded in 1940
中国計量大学(2014.5.22) 光学で電子科技学院	China Jiliang University College of Optical and Electronic Technology	中華人民共和国 杭州市	オプティクス教育研究センター Center for Optical Research and Education	学術協定 Academic Exchange	1978年設立 Founded in 1978
パデュー大学(2014.7.16) 農学院	Purdue University College of Agriculture	アメリカ合衆国 インディアナ州	農学部 School of Agriculture	学術協定 Academic Exchange	1869年設立 Founded in 1869
ペラデニア大学(2014.12.6) University of Peradeniya	University of Peradeniya	スリランカ キャンディー県	国際学部 School of International Studies	学術協定 Academic Exchange 学生交流 Students Exchange	1947年設立 Founded in 1947
ガーナ大学(2015.5.25) 基礎応用科学部	University of Ghana The college of Basic and Applied Sciences	ガーナ グレート・アクラ州	農学部 School of Agriculture	学術協定 Academic Exchange 学生交流 Students Exchange	1948年設立 Founded in 1948
ブルサ工科大学(2015.8.18) 林学部	Bursa Technical University Faculty of Forestry	トルコ共和国 ブルサ	農学部 School of Agriculture	学術協定 Academic Exchange 学生交流 Students Exchange	2010年設立 Founded in 2010
ランブンマンクラット大学(2016.7.26) 農学部・林学部・数理学部	Lambung Mangkurat University Faculty of Forestry, Faculty of Agriculture, Faculty of Mathematic and Natural Science	インドネシア 南カリマンタン州	農学部 School of Agriculture	学術協定 Academic Exchange 学生交流 Students Exchange	1958年設立 Founded in 1958
カンボジア王立農業大学(2016.8.26) Royal University of Agriculture		カンボジア プノンペン	農学部 School of Agriculture	学術協定 Academic Exchange 学生交流 Students Exchange	1994年設立 Founded in 1994
パジャジャラン大学(2016.12.16) 地質工学部	Padjadjaran University Faculty of Geology	インドネシア 西ジャワ州	地域デザイン科学部 School of Regional Design	学術協定 Academic Exchange	1957年設立 Founded in 1957
パデュー大学(2017.3.21) 教養学部	Purdue University College of Liberal Arts	アメリカ合衆国 インディアナ州	国際学部 School of International Studies	学術協定 Academic Exchange	1869年設立 Founded in 1869

## 学内共同教育研究施設等 Institutes for Education and Researches

施設名 Name of Institute

設置目的 Purpose

地域連携教育研究センター  
Center for Education and  
Research of Community Collaboration  
(平成3年度設置)  
Founded in 1991

地域社会の自治体や民間団体との協働によって、大学と地域社会と連携及び生涯学習の推進に寄与する。  
To promote education and research in contributions to cooperation between Utsunomiya University and regional society and to promotion of lifelong learning in collaboration with local governments and private bodies.



雑草と里山の  
科学教育研究センター  
Center for Weed and  
Wildlife Management  
(平成26年度設置)  
Founded in 2014

人と自然が関わる環境における問題、特に雑草及び野生鳥獣のリスクと利益に関する教育研究を通じて、自然と人類の共生社会の創造に寄与する。

We develop symbiotic relationships between human beings and nature through the research and education focused on benefits and risks of weed, wildlife, and other lives in domesticated environments.

植生マネジメント部門  
Vegetation Section

野生鳥獣管理部門  
Wildlife Section

地域資源開発部門

Satoyama Development Section



総合メディア基盤センター  
Media Network Center  
(平成18年度設置)  
Founded in 2006

基幹情報ネットワークシステムの設計、構築、運用管理を行い、本学の教育研究のために供するとともに、情報リテラシー教育、情報処理、情報通信技術の研究開発を行い、教育研究の進展及び社会への貢献に資する。

To design, integrate and manage university's information network infrastructure. And to promote academic activities by pursuing studies and making developments on Internetworking, Network computing, Scientific computing and Information literacy education.



留学生・国際交流センター  
Center for International Exchange  
(平成14年度設置)  
Founded in 2002

外国人留学生及び海外留学を希望する学生に対し、必要な教育及び指導・助言等を行うとともに、その充実及び国際交流の推進に寄与することを目的とする。

The Center for International Exchange educates and advises students wishing to study abroad as well as contributing to developing programs and promoting international exchange.



地域共生研究開発センター  
Collaboration Center for  
Research and Development  
(平成17年度設置)  
Founded in 2005

企業、団体等との共同研究・情報交換や産官学連携により社会ニーズに応えるとともに、本学の先端的研究成果を積極的に地域・社会に発信する。さらに先端計測分析装置の解放によって地域との共生を図り、産業技術力の強化に資する。

The center promotes the collaboration of our university with regional industries and opens our facilities to them, to contribute to the development of the industry technologies.

イノベーション創成部門

Creative Development for Innovation

産学連携・知的財産部門

Industry-Academia Collaborations and Intellectual Properties Department

先端計測分析部門

Advanced Instrumental Analysis Department

URA室

URA Office



バイオサイエンス  
教育研究センター  
Center for Bioscience  
Research and Education  
(C-Bio)  
(平成19年度設置)  
Founded in 2007

本学のバイオサイエンス分野の教育と研究を推進し、生命科学やバイオテクノロジーの講習会を開催し、この分野における他機関との共同研究の推進に貢献する。

To promote bioscience research and education in Utsunomiya University, to manage training and lecture on life science and biotechnology, and to contribute for collaboration with other organizations.

ゲノミクス解析部門

Division for Genomics

資源植物部門

Division for Plant

アイソトープ利用部門

Division for Radioisotope

動物部門

Division for Animal

生体機能分子解析部門

Division for Biofunctional Molecular Analysis

バイオリソース部門

Division for Bioresources



キャリア教育・  
就職支援センター  
Center for Career Education  
and Services  
(平成18年度設置)  
Founded in 2006

キャリア教育と就職ガイダンスなどの就職支援のための様々なプログラムの一体的な推進を図り、学生が自らの将来の生き方や職業との関わりについて考え、キャリアプランを作成し就職活動を進めることを支援する。

To promote career education and various career services for students in order to promote their career development and to support their life/career planning as well as job search activities.



基盤教育センター  
Liberal and General  
Education Center  
(平成23年度設置)  
Founded in 2011

現代社会に必要なリテラシー、幅広い教養と豊かな人間性、専門教育を学ぶ上で基礎となる素養を身に付けるための基盤教育について、全学的実施の企画・運営を中心的に担い、その充実には資する。

The Center plays the leading role in planning and conducting a university-wide Liberal and General Education program which provides students with the literacy and breadth of culture necessary to experience a fulfilled life in this modern day society. This program also equips the students with the fundamental education required for their future specialized fields of study.



施設名 Name of Institute

設置目的 Purpose

オプティクス  
教育研究センター  
Center for Optical Research  
and Education  
(CORE)  
(平成19年度設置)  
Founded in 2007

光技術産業の強化及び発展に貢献するため、産業界と連携して、体系的教育の徹底と人材の育成を行い、かつ先端的な研究領域を創成する事で、世界水準の教育研究拠点の形成を目指す。

To establish the global center of excellence for optical education and research, in partnership with related industries, by ensuring systematic education and developing excellent human resources and creating sophisticated research areas, thus contributing to the enhancement of the optical technology industry.

先端領域教育研究部門  
Division for Advanced Research  
基礎領域教育研究部門  
Division for Basic Research

応用領域教育研究部門  
Division for Applied Research



教職センター  
Center for Teacher Education  
(平成26年度設置)  
Founded in 2014

教職課程の改善、充実及び教員養成機能の強化並びに充実を図るとともに、学内外の教育関連機関等と連携・協働し、教員養成及び現職教員研修の質の向上を図ることを目的とする。

To improve and enrich teacher-training course and strength and enhance teacher training function. In addition, to improve the quality of teacher training and in-service teacher training in cooperation and collaboration with related organizations inside and outside university.



## 学部附属施設 Facilities Attached to the Schools

施設名 Name of Institute

設置目的 Purpose

地域デザイン科学部附属  
地域デザインセンター  
Center for Regional Design  
(平成28年度設置)  
Founded in 2016

地域デザイン科学部附属の地域デザインセンター(RDC)は、地域の課題を理解し、まちづくりを支える人材育成の支援、地域の課題解決に必要なシンクタンク機能の強化、地域連携プロジェクトの推進などに取り組む。

The Regional Design Center (RDC) attached to the Faculty of Regional Design engages in developing human resources which will understand the regional problems to be solved and conduct regional land planning, by enhancing think tank functions which are required for solving the regional problems by using and promoting regional cooperation projects.



国際学部附属多文化  
公共圏センター  
Center for the Multicultural  
Public Sphere (CMPS)  
(平成20年度設置)  
Founded in 2008

栃木県内外の自治体・国際交流協会・教育委員会・市民団体(NGO/NPOを含む協賛団体)や海外の交流協定締結大学とネットワークを形成し、情報を交換し合い、グローバル化に関わる諸問題の実践的解決を目指す。

The center tries to find practical solutions of international problems, or problems relating to globalization, by forming networks with local governments, associations for international exchange, educational boards, citizens' groups (including NGOs and NPOs), and overseas affiliate universities, for the purpose of exchanging information with each other.



教育学部附属学校園  
Attached Schools  
School of Education  
(昭和41年度設置)  
Founded in 1966

幼稚園、小学校、中学校及び特別支援学校があり、教育実習を行うとともに、教育学部と協力して教育実践の先駆的研究を進める。

The attached Schools include a Kindergarten, an Elementary School, a Junior High School and a Special Needs School. Together with conducting practice teaching, leading research in educational practice in cooperation with the Faculty of Education is promoted.



工学部附属ものづくり  
創成工学センター  
Innovation Center for Research  
and Engineering Education  
School of Engineering  
(平成14年度設置)  
Founded in 2002

工学の原点は新しいものを生み出すという「創造性」と「ものづくり」にある。センターは未来を担う技術者の創造性と独創性を育み、ものづくり感性を涵養することを目的とした授業の実践を中心とし、インターンシップ及び学生によるプロジェクト活動の推進、現役技術者による講義、高度技術者による技能実演など多面的な教育プログラムの研究開発を行う。

The essence of engineering lies in creativity and putting new ideas into definite shape. In order to promote and cultivate such essential mind in students, the center develops and practices various education programs, such as problem-based learning, internship programs, projects, lectures by active engineers, and demonstration by skilled workers.



農学部附属農場  
University Farm  
School of Agriculture  
(昭和24年度設置)  
Founded in 1949

広大なフィールドを活用して、農業・資源循環・生命科学に関する実習教育を行うとともに、学術研究の発展に資する。

Together with being a place for conducting practical education connected with agriculture, the Farm also contributes to the development of academic research.



農学部附属演習林  
University Forests  
School of Agriculture  
(昭和24年度設置)  
Founded in 1949

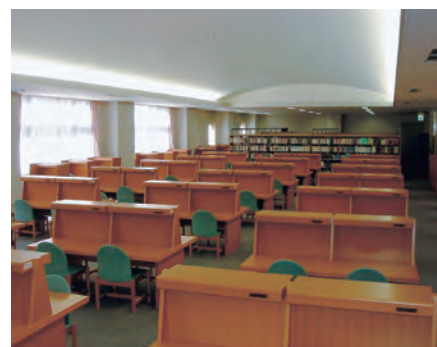
船生演習林と日光演習林があり、森林科学の基礎的・応用的な研究を行うとともに、実験実習を通じて森林科学の総合的体系の理解を深める。

Comprising Funyu Forests and Nikko Forests, the University Forests contribute to the basic and applied research in forest science, as well as to the deep understanding of the general system of forest science through experimental practice.



# 附属図書館 University Library

区分 Item	館別 Location	本館 Main Library	館〔峰地区〕 (Mine Campus)	陽東分館(陽東地区) Yoto Branch Library (Yoto Campus)
建物面積 Floor Space			6,871㎡	1,319㎡
閲覧席 Number of Seats			568席	192席



▲ 閲覧室 Reading Room

## 蔵書数 Library Holdings

平成29年4月1日現在 As of April 1, 2017

館別 Location	本館 Main Library		陽東分館 Yoto Branch Library		合計 Sum Total		
	和書 Japanese	洋書 Foreign	和書 Japanese	洋書 Foreign	和書 Japanese	洋書 Foreign	合計 Sum Total
区分 Japanese or Foreign							
総記 General Works	62,784	5,140	4,419	1,739	67,203	6,879	74,082
哲学 Philosophy	20,262	8,536	1,140	124	21,402	8,660	30,062
歴史 History	39,251	3,916	1,047	43	40,298	3,959	44,257
社会科学 Social Sciences	111,497	17,482	4,208	214	115,705	17,696	133,401
自然科学 Natural Sciences	48,400	33,339	21,695	16,547	70,095	49,886	119,981
技術 Technology	23,848	3,943	34,521	15,227	58,369	19,170	77,539
産業 Industry	46,351	14,672	1,390	248	47,741	14,920	62,661
芸術 Arts	20,880	3,851	725	53	21,605	3,904	25,509
語学 Language	16,924	7,921	2,175	402	19,099	8,323	27,422
文学 Literature	33,193	14,967	1,281	21	34,474	14,988	49,462
合計 Sum Total	423,390	113,767	72,601	34,618	495,991	148,385	644,376
	537,157		107,219		644,376		
開架図書冊数	169,562		60,729				230,291



▲ 参考図書 Reference Books



▲ 保健管理センター 健康情報室  
Health Service Center

# 保健管理センター Health Service Center

地区 Campus	建物面積 Total Area of Buildings	健康相談 Health Consultation	健康診断 Health Examinations
峰地区 Mine Campus	454㎡	身体面の健康相談・診察 Physical Health Consultation 峰地区……(月・火・水・木・金) Mine Campus (Mon, Tue, Wed, Thu, Fri) 陽東地区…(水・木) Yoto Campus (Wed, Thu)	定期健康診断 Regular Health Examinations 臨時健康診断 Requested Health Examinations
陽東地区 Yoto Campus	171㎡	精神心理面の 相談(カウンセリング)・診察 Mental Health Consultation (Counseling) 峰地区……(月・火・水・木・金) Mine Campus (Mon, Tue, Wed, Thu, Fri) 陽東地区…(月・火・木) Yoto Campus (Mon, Tue, Thu)	特別健康診断 Special Health Examinations 留学生健康診断 Health Examinations for International Students



▲ 学生寮 Dormitory



▲ 大学会館 University Hall



▲ テニスコート Tennis Court



▲ 日光自然ふれあいハウス  
Nikko Nature Seminar House

# 福利厚生施設等 Welfare Facilities

## 学生寮・国際交流会館 Dormitories, International House

	名称 Name	定員 Capacity	計 Total
学生寮 Dormitories	雷鳴寮 Raimei Dormitory	36名	196名
	陽東寮 Yoto Dormitory	80名	
	第1寮 Dormitory No.1	36名	
	第2寮 Dormitory No.2	44名	

	区分 Classification	室数 Number of Rooms	計 Total
国際交流会館 International House	単身者用 Single Rooms	55室	65室
	家族用 Family Rooms	4室	
	夫婦用 Couple Rooms	6室	

## 学生会館・石井会館 Halls

名称〔地区〕 Name (Campus)	1階〔面積〕 First Floor (Floor Space)	2階〔面積〕 Second Floor (Floor Space)	総面積 Total Floor Space
学生会館〔峰地区〕 University Hall (Mine Campus)	売店(コープショップ“ライフプラザ”) Store (Co-op Store) [263㎡] 食堂(カフェテリア“フードプラザ”) Dining Hall (Cafeteria) [611㎡] ホール Hall [184㎡]	多目的ホール Multi-purpose Assembly Hall [270㎡] 研修室(トークルームI、II) Study and Training Rooms I, II [2室計127㎡] 和室(日光の間、那須の間) 2 Japanese-Style Rooms [55㎡] ハイビジョンシアター Music and Video Room [67㎡] 情報サービスコーナー Information Service Corner [19㎡]	2,641㎡
石井会館〔陽東地区〕 Ishii Hall (Yoto Campus)	売店 Shopping Store [132㎡] 食堂 Dining Hall [444㎡] ホール Hall [101㎡]	食堂 Dining Hall [229㎡] 多目的室 Multi-purpose Assembly Room [62㎡] 進路相談室 Career Counseling Room [15㎡]	1,305㎡

## 体育施設 Sports Facilities

名称 Name	面積等 Floor Space/Area	
	峰地区 Mine Campus	陽東地区 Yoto Campus
体育館 Gymnasium	1,364㎡ 第2 No.2 938㎡	1,067㎡
武道館 Martial Arts Gymnasium	869㎡	—
陸上競技場 Track and Field	400mトラック 400-meter Track (サッカー・ラグビー場) (Soccer and Rugby Field)	—
野球場 Baseball Field	12,847㎡	10,338㎡
多目的グラウンド Multipurpose Ground	19,821㎡	—
サッカー・ラグビー場 Soccer and Rugby Ground	—	10,200㎡
テニスコート Tennis Court	8面 (オムニ5面、ハード3面)	1面 (オムニ1面)
プール Swimming Pool	25m用	—
課外活動共用施設 (コスモス) Common Facilities for Extracurricular Activities(Cosmos)	60団体入居 Currently accommodating 60 groups 1,600㎡	—

## 教育・実習施設 日光自然ふれあいハウス Nikko Nature Seminar House

階数 Floor	面積 Floor Space	総面積 Total Floor Space	定員 Capacity
1階 First Floor	実習室兼資料室 [62㎡] Practical Room and Data Room 厨房・食堂 [112㎡] Kitchen and Dining Room 浴室・洗面所 [50㎡] Bathroom and Lavatory ホール [42㎡] Hall	341㎡	52
2階 Second Floor	和室 [2室計32㎡] 2 Japanese Style Rooms 洋室 [6室計96㎡] 6 Private Rooms ラウンジ [43㎡] Lounge 洗面所 [32㎡] Lavatory	259㎡	

## UUプラザ UUplaza

階数 Floor	面積 Floor Space
1階 First Floor	インフォメーションフロア Information Floor [286㎡]
2階 Second Floor	コミュニティフロア Community Floor [167㎡]

## 峰ヶ丘講堂 Minegaoka Auditorium

階数 Floor	面積 Floor Space
1階 First Floor	[367㎡]
2階 Second Floor	[220㎡]

大正13年(1924年)竣工、木造二階建て、瓦葺

## 自治体関係

協定(連携)先	協定締結日	協定等名
栃木県公共図書館協会	平成12年12月22日	栃木県公共図書館協会及び宇都宮大学附属図書館の相互協力に関する協定書
栃木県教育委員会	平成17年 7月 8日	宇都宮大学授業公開に関する協定書
那須烏山市	平成17年11月16日	国立大学法人宇都宮大学と那須烏山市の相互友好協力協定書
栃木県産業技術センター	平成18年10月 2日	学術と産業の振興等に関する連携協定
高根沢町	平成18年12月11日	国立大学法人宇都宮大学と高根沢町の相互友好協力協定書
栃木県教育委員会	平成18年12月11日	宇都宮大学と県立学校との教育連携協議会設置に関する協定書
栃木県私立中学高等学校連合会	平成18年12月11日	宇都宮大学と私立高等学校との教育連携協議会設置に関する協定書
栃木県教育委員会・栃木県私立中学高等学校連合会	平成18年12月11日	宇都宮大学と県立学校及び私立高等学校との教育連携協議会専門部会に関する申合せ
宇都宮市	平成19年 2月 7日	国立大学法人宇都宮大学と宇都宮市の相互友好協力協定書
日光市	平成19年 3月28日	国立大学法人宇都宮大学と日光市の相互友好協力協定書
栃木県・東京農工大学	平成21年 9月30日	栃木県と国立大学法人宇都宮大学及び国立大学法人東京農工大学との野生動物管理のための研究推進に関する包括連携協定書
栃木県	平成21年 9月30日	栃木県と国立大学法人宇都宮大学との野生動物管理技術者養成に関する包括連携協定書
栃木県	平成22年 3月29日	国立大学法人宇都宮大学農学部と栃木県農業関係試験研究機関との連携に関する協定書
栃木県	平成23年 5月26日	栃木県と国立大学法人宇都宮大学との包括連携協定書
栃木県	平成24年12月10日	電気自動車カーシェアリング実証事業に関する協定書
東京都板橋区	平成25年 7月 4日	国立大学法人宇都宮大学と東京都板橋区との連携協定書
益子町	平成26年 3月20日	国立大学法人宇都宮大学と益子町の相互友好協力協定書
栃木県教育委員会	平成26年 7月15日	国立大学法人宇都宮大学と栃木県教育委員会との人事交流に関する協定書
栃木県教育委員会	平成26年 7月15日	宇都宮大学大学院教育学研究科と栃木県教育委員会との人事交流に関する覚書
大田原市教育委員会	平成27年 1月21日	宇都宮大学雑草と里山の科学教育研究センターと大田原市教育委員会とのザゼンソウの保全に関する協定書
市貝町	平成27年 1月23日	宇都宮大学雑草と里山の科学教育研究センターと市貝町とのシバザクラの栽培に関する協定書
高根沢町	平成27年 5月19日	「高根沢町まちなか再生事業」実施に係る協定書
栃木県警察本部生活安全部長	平成27年 6月30日	サイバー犯罪への対処に向けた研究会設立に関する覚書
国土交通省関東地方整備局宇都宮国道事務所	平成28年 1月13日	宇都宮大学雑草と里山の科学教育研究センターと国土交通省関東地方整備局宇都宮国道事務所との連携協力に関する協定書
国土交通省関東地方整備局渡良瀬川河川事務所	平成28年 2月22日	宇都宮大学雑草と里山の科学教育研究センターと国土交通省関東地方整備局渡良瀬川河川事務所との連携教育に関する協定書
さくら市	平成28年 6月 2日	国立大学法人宇都宮大学とさくら市の相互友好協力協定
小山市	平成28年 6月22日	国立大学法人宇都宮大学と小山市との連携協力協定
野木町	平成29年 1月27日	国立大学法人宇都宮大学と野木町との相互友好協力協定

## 他の大学等の教育機関

協定(連携)先	協定締結日	協定等名
海星女子学院高等学校	平成17年 3月17日	宇都宮大学授業公開に関する協定書
小山工業高等専門学校	平成20年 2月28日	宇都宮大学と小山工業高等専門学校の間における教育研究上の交流・連携に関する協定
小山工業高等専門学校	平成20年 2月28日	宇都宮大学大学院工学研究科と小山工業高等専門学校との推薦入学に関する協定
栃木県・東京農工大学	平成21年 9月30日	栃木県と国立大学法人宇都宮大学及び国立大学法人東京農工大学との野生動物管理のための研究推進に関する包括連携協定書
横浜国立大学	平成24年 4月16日	国立大学法人横浜国立大学と国立大学法人宇都宮大学における大学情報戦略の協調に関する協定書
埼玉県内高等学校 8校	平成25年 1月17日	宇都宮大学農学部と埼玉県農業関係高等学校の教育研究連携に関する協定書
群馬県内高等学校 9校	平成25年 2月 5日	宇都宮大学農学部と群馬県農業関係高等学校の教育研究連携に関する協定書
自治医科大学	平成26年 3月13日	学校法人自治医科大学と国立大学法人宇都宮大学との学術交流に関する協定書
栃木県立小山高等学校	平成27年 5月 8日	宇都宮大学工学部と栃木県立小山高等学校との教育連携に関する覚書
茨城大学人文学部・福島大学行政政策学類	平成27年 6月15日	茨城大学人文学部、宇都宮大学国際学部、福島大学行政政策学類との間における学術交流に関する協定書

## 企業・金融機関

協定(連携)先	協定締結日	協 定 等 名
(株)足利銀行	平成17年 8月 1日	相互協力連携に関する協定書
(株)足利銀行	平成17年 8月 1日	産学連携等に関する覚書
(株)足利銀行峰町支店	平成17年 8月 1日	資金運用・調達に関する覚書
中小企業金融公庫宇都宮支店	平成17年 9月14日	産学連携に関する覚書
(株)栃木銀行	平成17年10月18日	相互協力連携に関する協定書
(株)栃木銀行	平成17年10月18日	産学連携等に関する覚書
商工組合中央金庫	平成18年 1月25日	産学連携の協力推進に係る協定書
日本政策投資銀行	平成18年 6月29日	国立大学法人宇都宮大学と日本政策投資銀行との連携協定書
栃木信用金庫	平成18年 8月25日	産学連携の協力推進に係る協定書
キャノン(株)	平成18年 9月14日	国立大学法人宇都宮大学とキャノン株式会社とのオプティカルサイエンス及びテクノロジー分野における教育研究に関する連携についての合意書
東京電力(株)栃木支店	平成18年10月 4日	国立大学法人宇都宮大学と東京電力株式会社との連携に関する協定書
キャノン(株)	平成19年 2月23日	国立大学法人宇都宮大学とキャノン株式会社とのオプティカルサイエンス及びテクノロジー分野における教育研究に関する連携についての協定書
烏山信用金庫	平成19年 9月27日	産学連携の協力推進に係る協定書
鹿沼相互信用金庫	平成19年12月20日	産学連携の協力推進に係る協定書
(株)栃木サッカークラブ	平成22年 2月 1日	国立大学法人宇都宮大学と栃木SCとの連携協力に関する協定書
株式会社ローソン/株式会社神明ホールディング	平成26年11月17日	国立大学法人宇都宮大学と株式会社ローソンと株式会社神明ホールディングとの連携に関する協定書
株式会社日本政策金融公庫宇都宮支店	平成27年 7月30日	宇都宮大学地域共生研究開発センターと株式会社日本政策金融公庫宇都宮支店との産学連携の推進に関する協定書
株式会社日本政策金融公庫佐野支店	平成27年 7月30日	宇都宮大学地域共生研究開発センターと株式会社日本政策金融公庫佐野支店との産学連携の推進に関する協定書
株式会社栃木銀行	平成27年 8月 5日	創業支援にかかる事業への協力に関する覚書

## その他非営利団体等

協定(連携)先	協定締結日	協 定 等 名
栃木県航空協会	平成19年 4月18日	国立大学法人宇都宮大学と栃木県航空協会との鬼怒川滑空場共同使用に関する協定書
たかはら森林組合	平成19年 7月27日	国立大学法人宇都宮大学とたかはら森林組合の相互協力連携に関する協定書
たかはら森林組合	平成19年 7月27日	国立大学法人宇都宮大学とたかはら森林組合の産学連携等に関する覚書
(福)峰陽会	平成20年 4月17日	連携協力に関する協定書
(福)峰陽会	平成20年 4月17日	連携協力に関する覚書
栃木県商工会連合会	平成21年 5月20日	国立大学法人宇都宮大学と栃木県商工会連合会との社会連携に係る協定
(財)栃木県南地域地場産業振興センター	平成22年12月14日	国立大学法人宇都宮大学と公益財団法人栃木県南地域地場産業振興センターとの産学官連携推進に係る協定書
(社)栃木県経済同友会	平成24年 3月22日	国立大学法人宇都宮大学と公益社団法人栃木県経済同友会との包括連携協定書
(福)栃木県社会福祉協議会	平成25年 3月29日	国立大学法人宇都宮大学と社会福祉法人栃木県社会福祉協議会との包括連携協定書
(福)宇都宮市社会福祉協議会	平成25年 3月29日	国立大学法人宇都宮大学と社会福祉法人宇都宮市社会福祉協議会との包括連携協定書
一般財団法人東京オリンピック・パラリンピック競技大会組織委員会	平成26年 6月23日	一般財団法人東京オリンピック・パラリンピック競技大会組織委員会と国立大学法人宇都宮大学との協定
一般社団法人里山大木須を愛する会	平成27年 2月15日	宇都宮大学雑草と里山の科学教育研究センターと一般社団法人里山大木須を愛する会との連携・協力に関する協定書
社会福祉法人日光市社会福祉協議会	平成27年 3月25日	国立大学法人宇都宮大学と社会福祉法人日光市社会福祉協議会との包括連携協定書
社会福祉法人とちぎ健康福祉協会	平成27年 3月25日	国立大学法人宇都宮大学と社会福祉法人とちぎ健康福祉協会との包括連携協定書
全国「道の駅」連絡会	平成27年 3月26日	「道の駅」就労体験型実習の実施に関する基本協定
一般財団法人日光カンツリー倶楽部	平成28年 3月16日	国立大学法人宇都宮大学雑草と里山の科学教育研究センターと一般社団法人日光カンツリー倶楽部との連携協力に関する協定書
社会福祉法人鹿沼市社会福祉協議会	平成28年11月 1日	国立大学法人宇都宮大学と社会福祉法人鹿沼市社会福祉協議会との包括連携協定書
独立行政法人教職員支援機構	平成29年 7月11日	宇都宮大学大学院教育学研究科と独立行政法人教職員支援機構との連携に関する協定書

収入支出決算額 Final Accounts of Revenues and Expenditures

平成28年度 Fiscal Year 2016

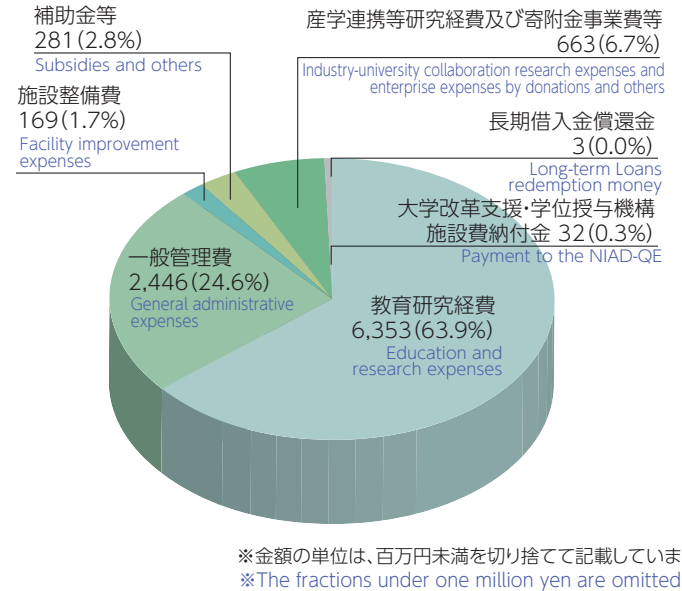
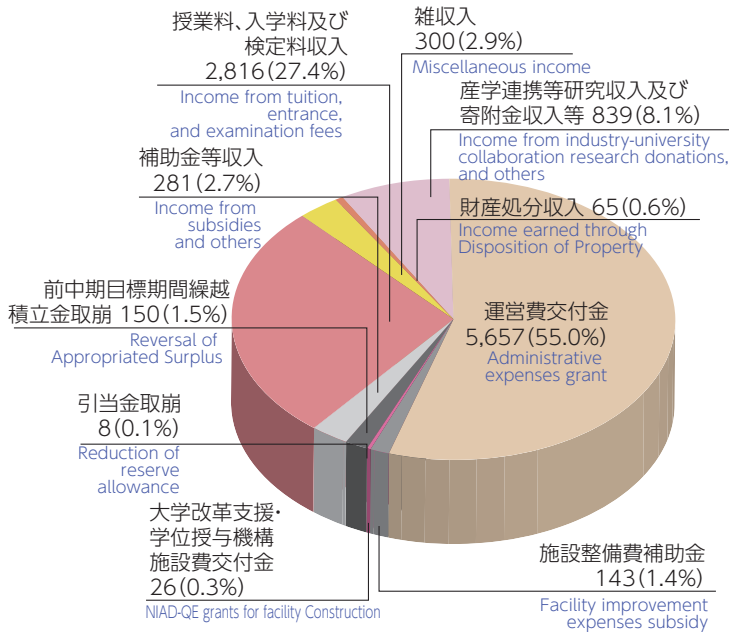
単位:百万円  
yen in millions

収入金 10,288  
Revenues

支出金 9,950  
Expenditures

運営費交付金対象 8,998  
Administrative expenses grant objects

運営費交付金対象 8,835  
Administrative expenses grant objects



※金額の単位は、百万円未満を切り捨てて記載しています。  
※The fractions under one million yen are omitted.

平成28事業年度決算 2016 Fiscal Year Revenue and Expenditure

貸借対照表 Balance Sheet

平成29年3月31日現在 As of March 31, 2017  
(単位:百万円 unit: million yen)

科目 Account	金額 Amount of Money
資産の部 Assets	
I. 固定資産 Fixed Assets	
1. 有形固定資産 Tangible Fixed Assets	77,540
2. 無形固定資産 Intangible Fixed Assets	132
3. 投資その他の資産 Others	116
固定資産合計 Total	77,789
II. 流動資産 Current Assets	
現金及び預金 Cash and Cash Equivalents	2,190
未収収入 Accounts Receivable	128
その他の流動資産 Others	304
流動資産合計 Total	2,623
資産合計 Total	80,413

科目 Account	金額 Amount of Money
負債の部 Liabilities	
I. 固定負債 Fixed Liabilities	6,530
II. 流動負債 Current Liabilities	2,061
負債合計 Total	8,591
純資産の部 Net Assets	
I. 資本金 Capital Stock	73,540
II. 資本剰余金 Capital Surplus	-2,281
III. 利益剰余金 Earned Surplus	562
純資産合計 Total	71,821
負債純資産合計 Total	80,413

損益計算書 Income Statement

平成28年4月1日~平成29年3月31日現在  
As of April 1, 2016~ March 31, 2017  
(単位:百万円 unit: million yen)

科目 Account	金額 Amount of Money
経常費用 Ordinary Expenses	9,988
業務費 Operating Expenses	9,543
一般管理費 General and Administrative Expenses	426
その他の費用 Others	17
経常収益 Ordinary Revenues	10,021
運営費交付金収益 Revenues from Subsidies for Management Expenses	5,656
学生納付金収益 Revenues from Student tuition fees etc.	2,784
その他の収益 Others	1,580
経常利益 Ordinary Profit	33
臨時損失 Extraordinary Loss	9
当期純利益 Net Profit	23
前中期目標期間繰越積立金取崩額 Reversal of Appropriated Surplus	102
当期総利益 Gross Profit	126

※金額の単位は、百万円未満を切り捨てて記載しています。  
※The fractions under one million yen are omitted.  
※文部科学大臣の承認を受けるまでは、金額等の変更が生じることがあります。  
※The amount of money is subject to change until the Minister approves.

# 外部資金受入状況

# GRANT FROM OUTSIDE THE UNIVERSITY

平成28年度 Academic Year 2016

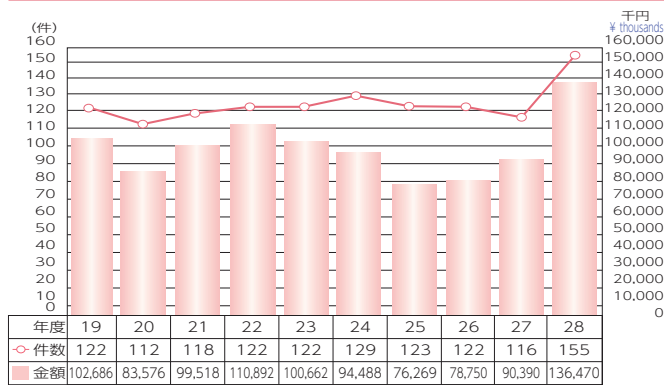
## 科研費 Grant-in-Aid for Scientific Research

研究種目 Category of Grant-in-Aid	採択件数 Number of Grants	交付金額 Amount of Money Grant 千円 ¥ thousands
新学術領域研究 Grant-in-Aid for Scientific Research on Innovative Areas	2	6,370
基盤研究 (A) Grant-in-Aid for Scientific Research (A)	2	26,520
基盤研究 (B) Grant-in-Aid for Scientific Research (B)	15	67,990
基盤研究 (C) Grant-in-Aid for Scientific Research (C)	98	132,590
挑戦的萌芽研究 Grant-in-Aid for Challenging Exploratory Research	11	14,040
若手研究 (A) Grant-in-Aid for Young Scientists (A)	0	0
若手研究 (B) Grant-in-Aid for Young Scientists (B)	23	24,050
研究活動スタート支援 Grant-in-Aid for Research Activity start-up	2	3,120
特別研究員奨励費 Grant-in-Aid for JSPS Fellows	2	2,630
奨励研究 Grant-in-Aid for Encouragement of Young Scientists	1	460
研究成果公開促進費 Grant-in-Aid for Publication of Scientific Research Results	2	2,900
計 Total	158	280,670

※間接経費63,441千円を含む ※Overhead costs of 63,441 thousands yen included

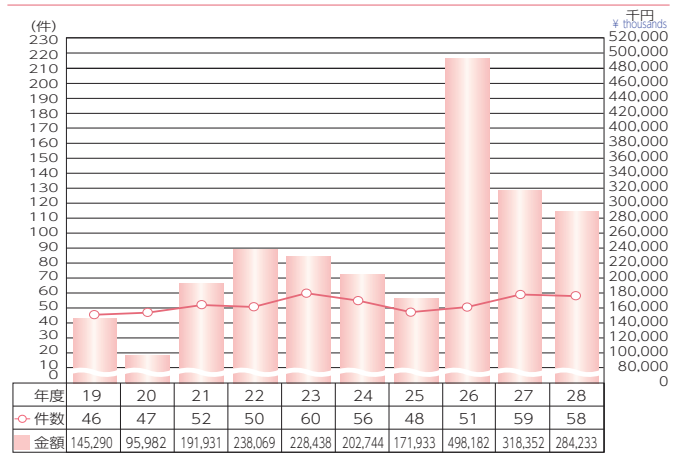
## 民間等との共同研究

Joint Research with the Private Sector (A)



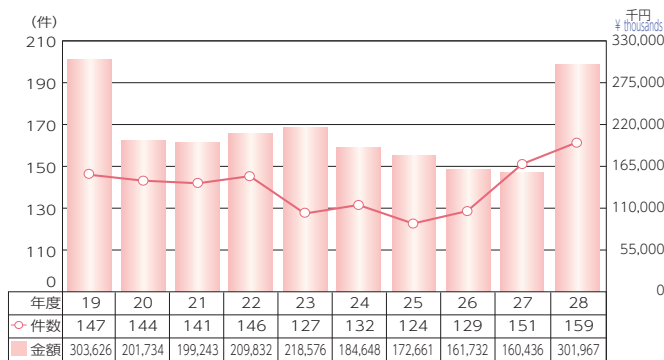
## 受託研究

Commissioned Research (C)

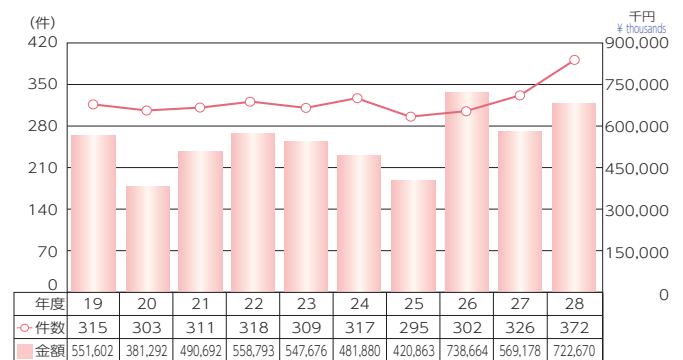


## 寄付金

Grants and Endowments (B)

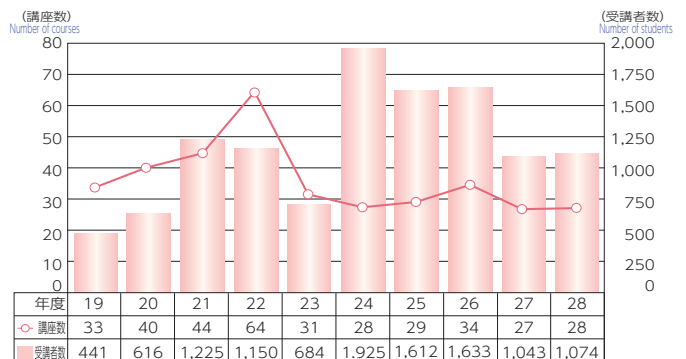


## 民間等外部資金合計 (A) + (B) + (C)



## 公開講座

## EXTENSION COURSES



# 建物配置図

# CAMPUS MAP

## 〔峰地区〕 Mine Campus



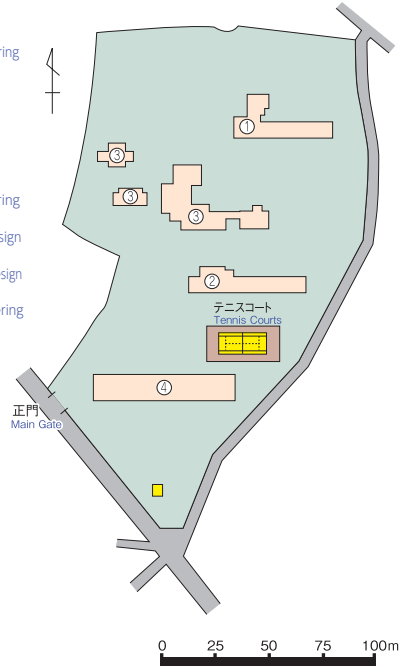
- ①本部棟  
Administration Offices Building
- ②キャリア教育・就職支援センター 基盤教育センター  
Center for Career Education and Services Liberal and General Education Center
- ③保健管理センター  
Health Service Center
- ④附属図書館  
University Library
- ⑤地域連携教育研究センター  
Center for Education and Research of Community Collaboration
- ⑥雑草と里山の科学教育研究センター バイオサイエンス教育研究センター  
Center for Weed and Wildlife Management Center for Bioscience Research and Education
- ⑦総合メディア基盤センター本部  
Media Network Center head office
- ⑧総合メディア基盤センター  
Media Network Center
- ⑨国際学部  
School of International Studies
- ⑩教育学部  
School of Education
- ⑪農学部  
School of Agriculture
- ⑫体育館  
Gymnasium
- ⑬第2体育館  
Gymnasium No.2
- ⑭学生会館(売店、食堂、多目的ホール)  
University Hall
- ⑮放送大学栃木学習センター  
The Open University of Japan
- ⑯留学生・国際交流センター  
Center for International Exchange
- ⑰バイオサイエンス教育研究センター  
Center for Bioscience Research and Education
- ⑱課外活動共用施設(コスモス)  
Common Facilities Extracurricular Activities (Cosmos)
- ⑲まなびの森保育園  
Manabinomori Nursery School
- ⑳学務棟(学務部、ミニストップ、郵便局)  
University Community Services Complex
- ㉑UUサステナブルビレッジ  
UU Sustainable Village
- ㉒UUプラザ  
UU Plaza
- ㉓教職センター  
Center for Teacher Education

## 〔陽東地区〕 Yoto Campus



- ①工学部応用化学科  
Department of Applied Chemistry, School of Engineering
- ②総合研究棟  
General Research
- ③工学部電気電子工学科  
Department of Electrical and Electronic Engineering, School of Engineering
- ④工学部附属ものづくり創成工学センター  
Innovation Center for Research and Engineering Education
- ⑤保健管理センター陽東分室  
Health Service Center Yoto Campus Branch
- ⑥機械・電気実験室  
Mechanical & Electrical Laboratory
- ⑦工学部機械システム工学科  
Department of Mechanical Systems Engineering, School of Engineering
- ⑧地域デザイン科学部建築都市デザイン学科  
Department of Architecture and Urban Design, School of Regional Design
- ⑨地域デザイン科学部社会基盤デザイン学科  
Department of Civil Engineering and Regional Design, School of Regional Design
- ⑩工学部建設学科  
Department of Architecture and Civil Engineering, School of Engineering
- ⑪工学部情報工学科  
Department of Information Science, School of Engineering
- ⑫先端光学専攻  
Optical Engineering
- ⑬地域共生研究開発センター 先端計測分析部門  
Advanced Instrumental Analysis Department
- ⑭アカデミア・ホール  
Academia Hall
- ⑮学生寮(陽東寮)  
Dormitory (Yoto Dormitory)
- ⑯学生寮(雷鳴寮)  
Dormitory (Raimei Dormitory)
- ⑰石井会館  
Ishi Hall
- ⑱総合メディア基盤センター  
Media Network Center
- ⑲附属図書館陽東分館  
University Library Yoto Campus Branch
- ⑳体育館  
Gymnasium
- ㉑地域共生研究開発センター  
Collaboration Center for Research and Development
- ㉒オプティクス教育研究センター  
Center for Optical Research and Education
- ㉓マニファクチャリング・テクノロジー・ラボラトリー(機械実験室)  
Manufacturing Technology Laboratory
- ㉔地域共生研究開発センター イノベーション創成部門  
Creative Department for Innovation
- ㉕地域デザイン科学部コミュニティデザイン学科  
Department of Community Design, School of Regional Design
- ㉖地域デザイン科学部附属地域デザインセンター  
Center for Regional Design

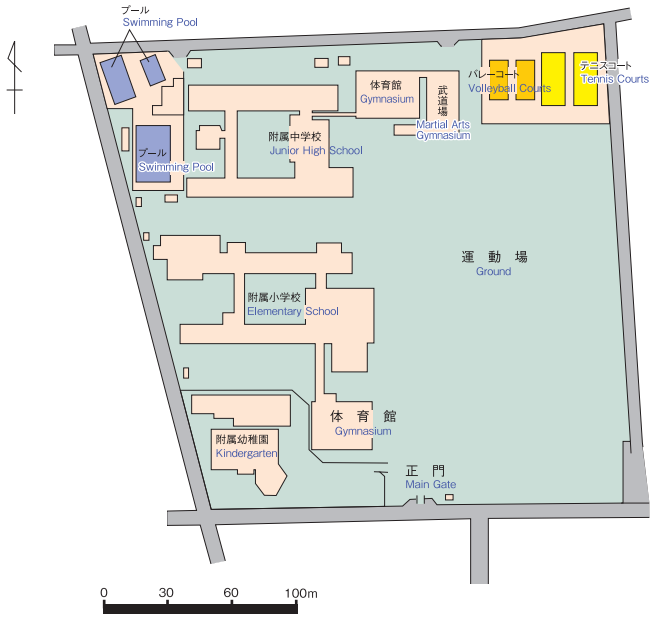
## 〔石井町第2団地〕 Ishii-machi No.2 Campus



- ①学生寮(第1寮)  
Dormitory No.1
- ②学生寮(第2寮)  
Dormitory No.2
- ③国際交流会館  
International House
- ④職員宿舎  
Apartments

**[松原地区]**  
Matsubara Campus

附属幼稚園 Kindergarten  
附属小学校 Elementary School  
附属中学校 Junior High School



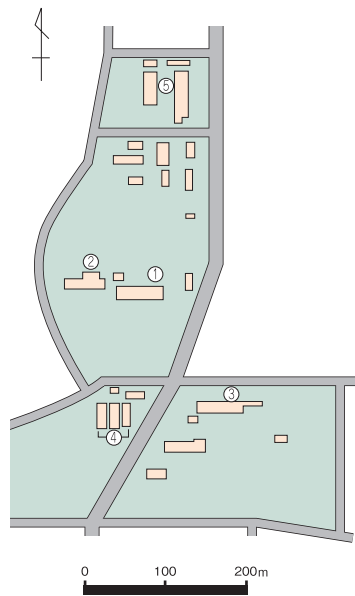
**[宝木地区]**  
Takaragi Campus

附属特別支援学校 Special Needs School



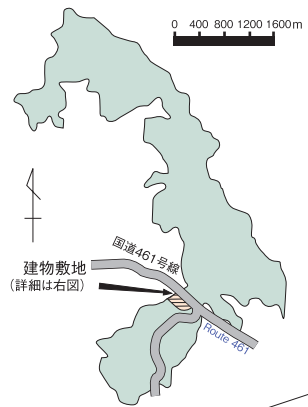
**[附属農場]**  
University Farm

全体配置図

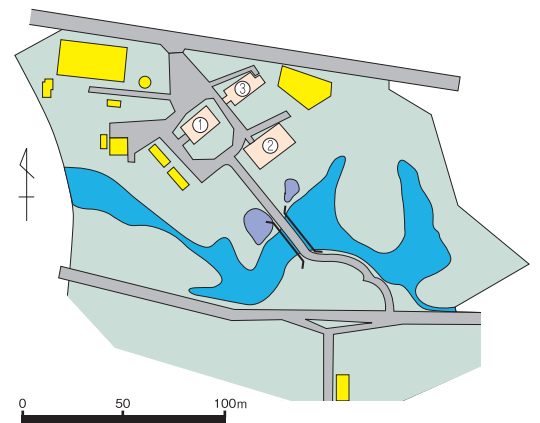


- ①管理棟 Administration Building
- ②学生宿泊施設 Lodging for Students
- ③農機具舎 Warehouse for Agricultural Machines
- ④温室 Greenhouse
- ⑤牛舎 Cowhouse

**[附属演習林 船生演習林]**  
University Forests (Funya Forests)

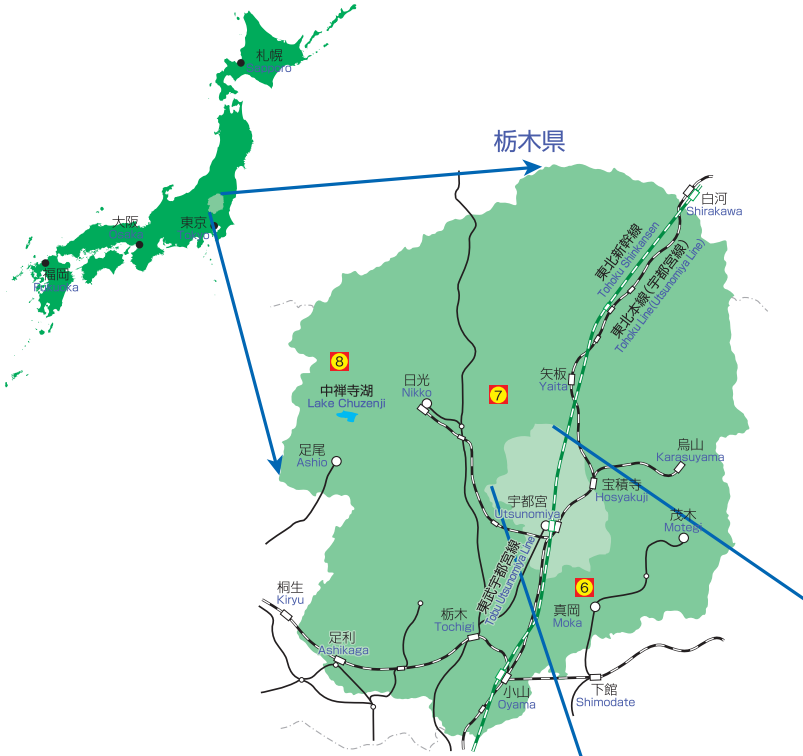


- ①管理棟 Administration Building
- ②教育研究施設棟(愛山寮) Cottage (Aizan-ryo)
- ③標本室 Specimen Room

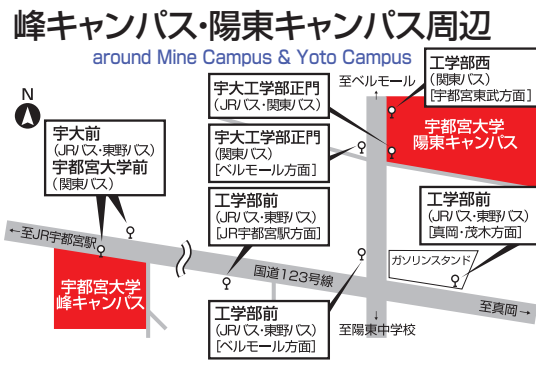
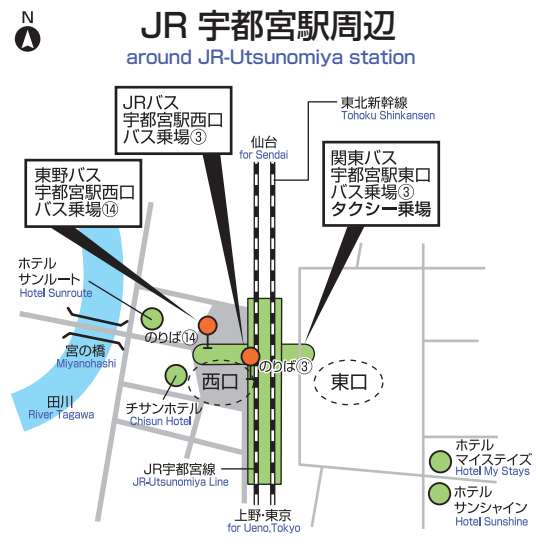


# キャンパス位置図及び所在地一覧

## ACCESS MAP



図中の①～⑧は次ページの表中に付された丸数字に対応します。  
 ①～⑧ Refer to the places listed on the following page.



**☆峰キャンパス (JR宇都宮駅から2.2km)**

**JRバス**  
 (芳賀町役場、芳賀バスターミナル、茂木行など)  
 JR宇都宮駅西口バス乗場③から乗車。約15分。「宇大前」下車

**東野バス**  
 (真岡、益子、海星学院、清原球場、ベルモール行など)  
 JR宇都宮駅西口バス乗場⑭から乗車。約15分。「宇大前」下車  
 東武宇都宮駅バス乗場から乗車。約25分。「宇大前」下車

**関東バス**  
 (宇大循環バス左回り)  
 JR宇都宮駅東口バス乗場③番から乗車。約10分。「宇都宮大学前」下車

**タクシー**  
 JR宇都宮駅東口から乗車。約5分。東武宇都宮駅西口から乗車。約15分。

---

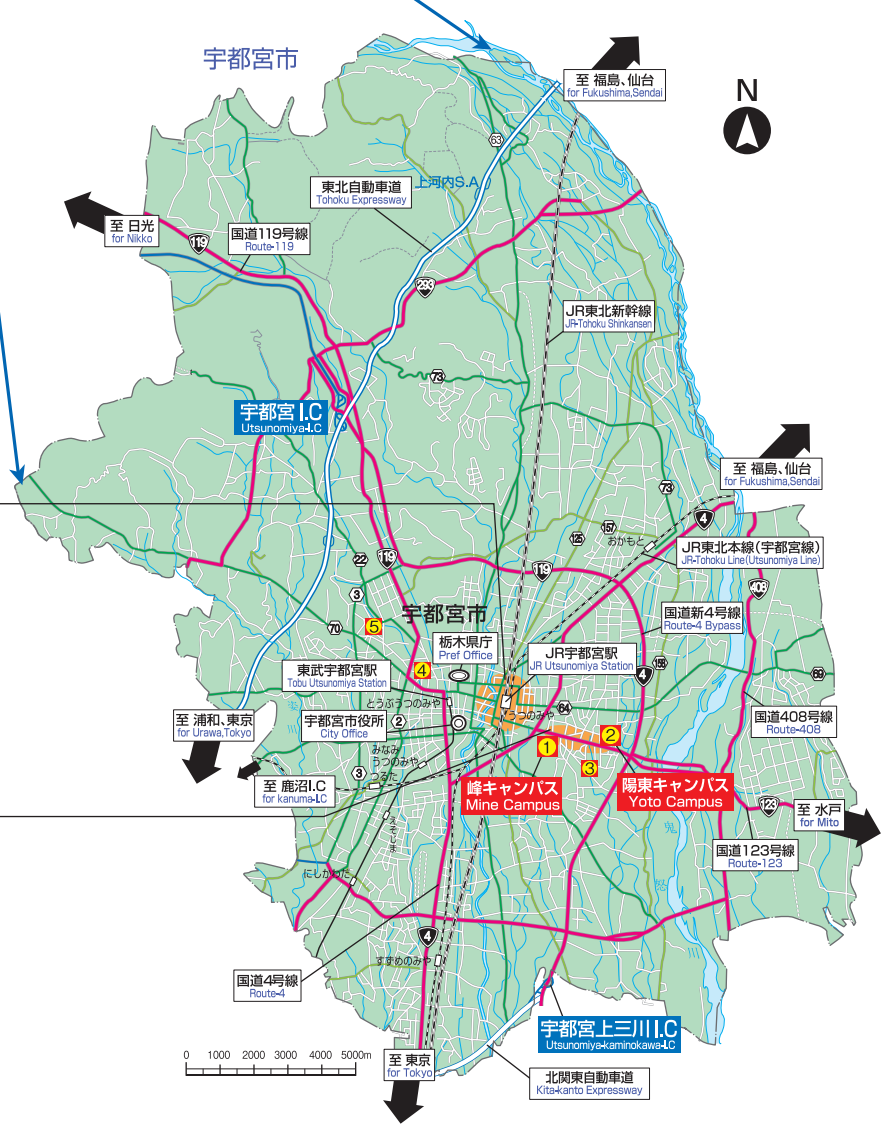
**☆陽東キャンパス (JR宇都宮駅から4.2km)**

**JRバス**  
 (芳賀町役場、芳賀バスターミナル、茂木行など)  
 JR宇都宮駅西口バス乗場③から乗車。約20分。「工学部前」下車

**東野バス**  
 (真岡、益子、海星学院、清原球場、ベルモール行など)  
 注「宇大前」経由宇都宮営業所行、平出工業団地循環、松下電器行は陽東キャンパスへは行きません。  
 JR宇都宮駅西口バス乗場⑨から乗車。約20分。「工学部前」下車  
 東武宇都宮駅バス乗場から乗車。約30分。「工学部前」下車

**関東バス**  
 (宇大循環バス右回り、左回り)  
 JR宇都宮駅東口バス乗場③番から乗車。約15分。「宇大工学部正門」下車

**タクシー**  
 JR宇都宮駅東口から乗車。約10分。東武宇都宮駅西口から乗車。約20分。



地区名等 Campus Name, etc	部 局 等 名 Schools, Offices	土 地 Land	建 物 Buildings	所 在 地 Addresses	電 話 番 号 Telephone Number	
1 峰地区 Mine Campus	監査室 Audit Office	237,263㎡	78,650㎡	〒321-8505 宇都宮市峰町350 350 Mine-machi, Utsunomiya-shi	028(649)8194	
	企画広報部 Strategy and Public Relations Department				// 8172	
	総務部 General Affairs Department				// 5011	
	財務部 Financial Affairs Department				// 5038	
	学務部 Education and Student Affairs Department				// 5085	
	学術研究部 Academic Research Department				// 8170	
	国際学部 School of International Studies				// 5164	
	附属多文化公共圏センター Center for the Multicultural Public Sphere				// 5228	
	教育学部 School of Education				// 5242	
	農学部 School of Agriculture				// 5398	
	雑草と里山の科学教育研究センター Center for Weed and Wildlife Management				// 5148	
	バイオサイエンス教育研究センター Center for Bioscience Research and Education				// 5527	
	総合メディア基盤センター 本部 Media Network Center head office				// 8620	
	総合メディア基盤センター Media Network Center				// 5158	
	地域連携教育研究センター Center for Education and Research of Community Collaboration				// 5144	
	留学生・国際交流センター Center for International Exchange				// 5099	
キャリア教育・就職支援センター Center for Career Education and Services	// 5089					
基盤教育センター Liberal and General Education Center	// 5091					
教職センター Center for Teacher Education	// 5272					
保健管理センター Health Service Center	// 5123					
附属図書館 University Library	// 5130					
2 陽東地区 Yoto Campus	地域デザイン科学部 School of Regional Design	178,373㎡	54,398㎡	〒321-8585 宇都宮市陽東7の1の2 7-1-2 Yoto, Utsunomiya-shi	028(689)6233	
	附属地域デザインセンター Center for Regional Design				// 6238	
	工学部 School of Engineering				// 6005	
	附属ものづくり創成工学センター Innovation Center for Research and Engineering Education				// 7070	
	地域共生研究開発センター Collaboration Center for Research and Development				// 6316	
	総合メディア基盤センター Media Network Center				// 6340	
	オプティクス教育研究センター Center for Optical Research and Education				// 7074	
	留学生・国際交流センター 分室 Center for International Exchange: Branch				—	
	保健管理センター 陽東分室 Health Service Center: Yoto Campus Branch				// 6347	
	附属図書館 陽東分館 University Library: Yoto Campus Branch				// 6312	
学生寮(雷鳴寮) Dormitory (Raimei Dormitory) (陽東寮) Dormitory (Yoto Dormitory)	〒321-0904 宇都宮市陽東7の1の2 7-1-2 Yoto, Utsunomiya-shi	—				
3 石井町第2団地 Ishii-machi No.2 Campus	学生寮(第1寮) Dormitory No.1 (第2寮) Dormitory No.2	21,790㎡	6,552㎡	〒321-0912 宇都宮市石井町2980 2980 Ishii-machi, Utsunomiya-shi	—	
	国際交流会館 International House				028(664)3338	
	職員宿舎 University Apartments				—	
4 松原地区 Matsubara Campus	附属幼稚園 Kindergarten	48,980㎡	12,635㎡	〒320-8538 宇都宮市松原1の7の38 1-7-38 Matsubara, Utsunomiya-shi	028(622)9051	
	附属小学校 Elementary School				028(621)2291	
	附属中学校 Junior High School				028(621)2555	
5 宝木地区 Takaragi Campus	附属特別支援学校 Special Needs School	17,883㎡	3,988㎡	〒320-0061 宇都宮市宝木町1の2592 1-2592 Takaragi-cho, Utsunomiya-shi	028(621)3871	
その他 Other Campus	6 附属農場 University Farm	1,016,165㎡	5,983㎡	〒321-4415 真岡市下籾谷443 443 Shimokomoriya, Moka-shi	0285(84)2424	
	7 船生演習林 Funyu Forests	5,313,094㎡	2,195㎡	〒329-2441 塩谷郡塩谷町大字船生7556 7556 Funyu, Shioya-machi	0287(47)0057	
		8 日光演習林 Nikko Forests	78,251㎡	741㎡	日光 〒321-1661 日光市中宮祠3168 3168 Chugushi, Nikko-shi	0288(55)0020
		(日光自然ふれあいハウスを含む Floor space and area of Nikko Nature Seminar House are included)	2,005,735㎡	—	太郎山 日光市大字日光戦場ヶ原2492の2 2492-2 Nikkosenjogahara, Nikko-shi	—
	職員宿舎(若草第2住宅) University Apartments	2,778㎡	1,717㎡	〒320-0072 宇都宮市若草2の1の12 2-1-12 Wakakusa, Utsunomiya-shi	—	
	職員宿舎(戸祭住宅) University Apartments	973㎡	756㎡	〒320-0057 宇都宮市中戸祭1の1864の1 1-1864-1 Nakatomatsuri, Utsunomiya-shi	—	



宇都宮大学

UTSUNOMIYA UNIVERSITY

## 地域に学び、地域に返す、 大学と地域の支え合い

■平成29年7月発行

Published July 2017

■国立大学法人 宇都宮大学

National University Corporation Utsunomiya University

■企画広報課

Edited by Strategy and Public Relations Division

■〒321-8505 栃木県宇都宮市峰町350

350 Mine-machi Utsunomiya-shi, Tochigi 321-8505 Japan

■電話番号 028-649-8172

国際電話 +81-28-649-8172

international telephone call +81-28-649-8172

■FAX番号 028-649-5026

■E-mail [plan@miya.jm.utsunomiya-u.ac.jp](mailto:plan@miya.jm.utsunomiya-u.ac.jp)

■ホームページアドレス

<http://www.utsunomiya-u.ac.jp>

<http://daigakuujc.jp/utsunomiya-u/> (携帯サイト)

