

# うーたす!

大学生が自分たちで取材・編集して伝える“宇大”のフリーペーパー

秋号  
Nov.2018  
No.014

## 特集

### 夏の水面を走る コンクリートカーナー

## 特集

### 宇大のあたらしいを みつけた。

- \* 学部あるある — 国際学部編
- \* 学生インタビュー  
成木祐太郎さんをCheck it Out!
- \* サークル紹介 — 演劇研究会
- \* アルバイト紹介 — 居酒屋
- \* コラム — 季節の終わりに歩み始める
  
- \* 食欲の秋は、おうちで楽しむ生協の味
- \* ホットケーキミックス活用術



Mail : [uu\\_pras@yahoo.co.jp](mailto:uu_pras@yahoo.co.jp)  
Twitter: [@uu\\_pras](https://twitter.com/uu_pras)  
WEBSITE: <http://uu-pras.tumblr.com>

国立大学法人  
宇都宮大学



## 第六回

# 季節の終わりに 歩み始める

九月も終盤、残暑も過ぎ去り、  
日が沈むたびに訪れる秋の静けさ。  
肌寒くなった朝に、離散した巨大な鏡の前で  
立ち止まる。目前の風景を市松模様映し出す、  
陽東キャンパスのとある建物の壁面だ。  
穏やかな風にひとつひとつがゆらゆらと波を描く。  
個別の揺れを持ちながらも、全体として同期している  
様子が美しい。

そんな朝焼けの波を眺めながら、大学三年間を  
振り返る。様々な興味に赴くまま身を任せ、中途半端に  
手札が揃ったが、それら全体に軸はあるのだろうか。  
ひとつ一つ、鏡のピースに手札を当てはめながら、それ  
らが同期する日を夢見る。いや、夢を見てちやいけな  
夏も終わり、今朝から秋が始まった。

今こそ、自分を見つめ軸を見出すチャンスなのだ。



この一面では宇大の日々を収めた写真と、文章を連載しています。  
宇大の良さを伝えたい方や、写真を撮ることが好きな方、わたしたちと一緒にこの一面を飾ってみませんか？  
詳しくはこちらまで。Twitter: @uu\_pras

# ある日の 大学から



# 演劇研究会

## 演劇研究会 "ゲキケン" とは

4月の新入生歓迎、7月の新入生顔見せ、11月の学祭をはじめとした、年に数回の公演に向けて日々活動しています。

普段は、演技力を高めるためのワークショップが活動のメインとなっています。

## 公演ができるまで

まず台本。それから、演出、舞台監督、役者、裏方の順で役職を決めていき、準備・練習に入ります。1つの公演ができるまでにかかる期間は約2~3ヶ月！大変ですが、やり遂げた後には強い達成感があるそう！

裏方の中にも多くの役職があるなか、パンフレットや看板を作る役職もあるんだとか！



## メンバーのみなさんに聞いてみました



次公演は「学祭公演」

**サークル情報**

活動日：月・火・木  
 活動時間：18:00~20:00  
 活動場所：大学会館2階  
 twitter：@Gekiken\_UU

Q どんな人が向いてるの？

A 役者も配役も様々なので、どんな人、ということはありません！役者でも、意外と普段は静かな人が多くうちに秘めたもののある人が役に入ると、すごくかっこいい！大学から演劇を始めた人も多いです。

Q 演劇の魅力とは？

A 「自分ってこんなことができる人間だったんだ！」と気づけることです。初めてのことを経験したり、日常生活でできない役になることで、自分の引き出しが増えて、可能性が広がる場所ですね。

## 最後にひとこと！

なかなか演劇に興味を持ってもらえないのがさみしいところですが、公演を一度見にきてもらえれば惹きつける自信があります！ぜひ公演に来てください！

いよいよ寒くなってきましたね！

大学生活も慣れてきたしバイトを始めてみようかな～なんて考えている方！  
今回は大学生定番の居酒屋バイトについて調べてきました。

## しつもん！



### 主な仕事内容は？

ホールでの接客が主な仕事です。  
料理をお届けしたり、片づけたり...  
基礎的で簡単な業務が多いです。



### 働いてよかったことは？

長い時間働けるので給料がいいこと、  
そしてやっぱりまかないが美味しいことです！



### 働いて大変だったこと？

とにかく仕事が多いこと、  
立ち仕事なので足が痛いです。

### まかないはどんな感じ？

ご飯とおかずとお味噌汁が  
出るののでしっかり栄養補給できます！

### こんな人におすすめ！

タフな人、お金が欲しい人、  
人と関わるのが好きな人にオススメです！



### さいごに...

接客メインの“人との関わり”が多いバイトのようですね！  
人と話すのが好きな人、  
美味しいまかないが食べたい人はぜひ挑戦してみてくださいは！？





## 宇大のこの人を Check it Out!



小さな積み重ねがいつか  
大きなことにつながると信じて。

今回は、学生と社会人をつなげる“あの”イベントを主催した、地域デザイン科学部コミュニティデザイン学科2年の成木祐太郎さんにお話を伺った。

### 社会人と学生をつなげるイベント” つなガルー”

成木さんは、地域で活躍している社会人と学生との交流を行う活動をしている。「社会人と学生をつなげるイベント」を企画・運営し、今年の6月30日にイベントを行った。

学生の身近な社会人と言えば、父や母。成木さんは、自分自身と離れた関係の社会人と関わるのが少ないことに危機感を覚えた。地域には面白いことをして学生の意見を欲しがっている人がたくさんいる。一方、学生も学外の活動に参加したいと思っている。そのような人たちをつなげられる場を作りたいと思ったのだ。

### インタビューさせていただける方大募集!

インタビューを受けて頂ける方を募集します! みんなにはまだ言えてないけどこんな特技がある! こんな世界があることをみんなに知ってほしい! と思っている方、次号に載りませんか? 自薦他薦は問いません! お気軽にこちらまで! (uu\_pras@yahoo.co.jp)

### あなたについて教えて!

Q 他の人にはない自身の強みは?

色々な人の意見、本などからアイデアをもらい、自分の思考を柔軟に変化させ、色々なことを吸収できることです。



つなガルーでの様子

Q 話し方がとても丁寧で上手! 意識していることは?

話の中でクスッとできるような話し方を心がけています。相槌を入れるポイントなど自分に足りないと感じたら取り入れるようにしています。

Q 最近取り組んでいることは?

最近服のデザインを始めました。これから自分の中のコンセプトを模索していきたいです。

Q 将来はどうありたい?

自分の家族、家庭を大切にしながら仕事をしたいです。その時々で楽しいと思っていきたいですね。



### Column ~経験を積むために~

成木さんは1年生の時にお世話になっている先生に「3年生は卒業研究があるので2年生までにやりたいことをやってほしい。」と言われた。そこで、2年生の夏休みまでを“経験値を高める期間”、それ以降は“興味のあることについて掘り下げて自分自身と向き合う期間”とした。

自分に足りないことがあったらすぐに取り入れる。経験を積んで自分自身と向き合う。学習者の姿勢として参考にしていきたい。

もうムダにならない！！

# ホットケーキミックス活用術

## チョコ入リスコーン

材料（8個分）

ホットケーキミックス	200g	牛乳	45ml
バター	50g	板チョコ	1枚

つくりかた

- 1 オープンを170度に予熱する。
- 2 板チョコを適度な大きさに刻む。
- 3 ボールにホットケーキミックスと柔らかくなったバターを入れて混ぜる。
- 4 牛乳と板チョコを入れて混ぜ、最後は手でまとめてかたまりにする。
- 5 オープンシートを敷いた天板に生地を置き、形を整えて8等分にする。
- 6 オープンで25分焼いたら、できあがり！



生地にココアや抹茶をまぜてもおいしい！

## マフィン

材料（7個分）

ホットケーキミックス	200g	牛乳	70ml
卵	2個	砂糖	70g
バター	70g	その他	お好みで！

つくりかた

- 1 バターをレンジでやわらかくし、オーブンを180度に予熱する。
- 2 ボールにホットケーキミックス、卵、牛乳、砂糖、バターを入れてよく混ぜる。
- 3 ココアや茶葉など、生地に混ぜ込む味付けがある場合は適宜入れて混ぜる。
- 4 型に生地を7分目まで入れる。
- 5 オープンで30分焼く。（途中で取り出し、切り込みを入れるときれいにできあがります！）



お気に入りのマフィン型を見つけるのたのしみの一つですね！

おやつや朝ごはんとして人気のホットケーキ！

手軽に作れて失敗しにくいので一度は作った事があるのでは？

でもみなさん、ホットケーキの材料って使い切れなくてあまっちゃいますよね？

そんなあなたに送るホットケーキミックス活用術です！

今日のおやつや明日の朝ごはんにぜひ！

## アメリカンドッグ

材料（4本分）

ホットケーキミックス	150g	牛乳	120ml
ウインナー	1袋	マヨネーズ	大さじ
		塩	適量

つくりかた

- 1 ウインナーに爪楊枝を刺す。
- 2 ボウルにホットケーキミックス、塩、牛乳、マヨネーズを入れて混ぜる。
- 3 ウインナーに2の生地を巻きつける。
- 4 170度の油で揚げる。（たっぷりの油で転がしながら揚げるときれいに仕上がります！）
- 5 きつね色になったらできあがり！



ほんのりあまい生地が意外にもケチャップやマスタードにピッタリ！

／ おまけ ／

## お絵かきホットケーキ

材料

ホットケーキミックス	150g
牛乳	120ml

メッセージを書いても楽しいですよ！

つくりかた

- 1 ジニール袋に生地を取り、角を少しだけ切り取ります。その生地を使って冷めたフライパンにお絵かき！（間違っても大丈夫！爪楊枝を使えば修正できます！）
- 2 お絵かき部分の生地を先に焼きます。表面がプツプツしてきたらお玉でいつもどおりに生地を投入！（弱火でじっくり焼いていくのがコツ！）



食欲の秋は

# おうちで楽しむ 生協の味

## 1. かぼちゃサラダ



やさしい味わい

### 材料

かぼちゃ	1/8個	マヨネーズ	大さじ2
ヨーグルト	大さじ1	塩・こしょう	少々

### 作り方

- ①かぼちゃはワタと種をとり、ラップをかけてレンジ(500W)で5~6分加熱する。
- ②かぼちゃが熱いうちにつぶす。
- ③マヨネーズとヨーグルトを加えて混ぜる。
- ④塩・こしょうで味をととのえる。



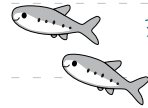
①



②

④

## 2. こうなごの南蛮漬け



さっぱりヘルシー

### 材料

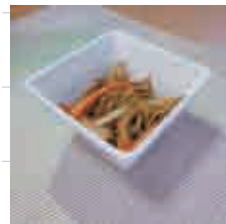
かぼちゃ	1/8個	マヨネーズ	大さじ2
ヨーグルト	大さじ1	塩・こしょう	少々

### 作り方

- ①にんじんと玉ねぎを千切りにし、漬込器に入れる。
- ②☆の調味料を鍋に入れひと煮立ちさせる。
- ③片栗粉をまぶしたこうなごを中温の油で揚げる。
- ④野菜を入れた容器②に揚げたこうなごを漬ける。
- ⑤半日ほど漬ける。

☆水 1カップ、酢 1/2カップ、みりん 大さじ3

細く切ることで味がしみこみやすくなりますよ！



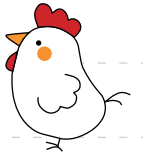
①

③



## 3. チキン竜田丼

圧倒的人気!!



### 材料

【竜田】		【タレ】	
鶏もも肉	3切れ	めんつゆ	大さじ2
白米	1人前	ほんだし	小さじ1/2
ネギ	少々		

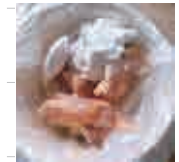
### 作り方

- ①☆を入れた袋に鶏もも肉を入れ、もみこむ。
- ②120°の油で揚げる。
- ③タレは、調味料入れた鍋をひと煮立ちさせる。
- ④どんぶりにご飯をよそり、竜田揚げ、タレ、ネギをのせる。

☆唐揚げ粉 大さじ1、片栗粉 大さじ1



①



おいしく作ることができました！

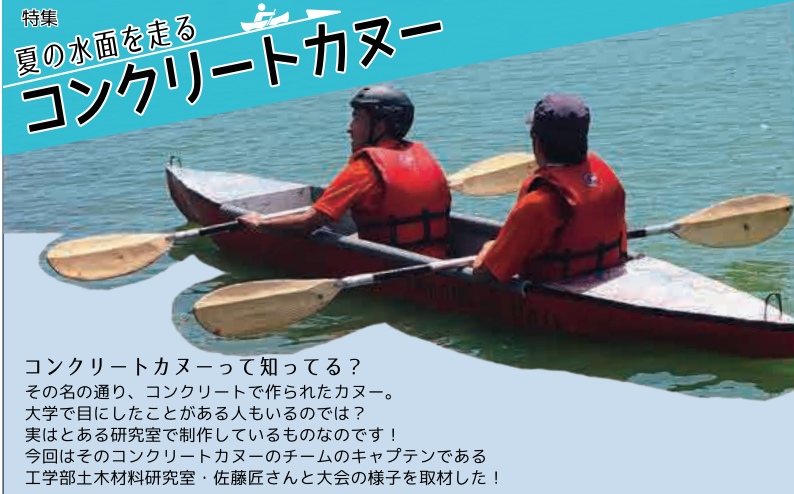
味の再現度もとても高いんですよ♪

今年の秋は健康的に食欲の秋を楽しみましょう





# 夏の水面を走る コンクリートカヌー



コンクリートカヌーって知ってる？  
その名の通り、コンクリートで作られたカヌー。  
大学で目にしたことがある人もいるのでは？  
実はとある研究室で制作しているものなのです！  
今回はそのコンクリートカヌーのチームのキャプテンである  
工学部土木材料研究室・佐藤匠さんと大会の様子を取材した！

## コンクリートカヌー大会って...?

8月末に開催される土木学会のコンクリートカヌーの大会。  
レースを中心に、カヌー制作の技術も評価される。  
今年は全国から33校が参加した。各校のカヌーは  
とても個性豊か。中には鮭の切り身の形も...!?  
宇大のカヌーの特徴は、曲線が滑らかで美しく  
シンプルであること！こだわりは底の設計！  
速さを左右するポイントだ！



水上競技で重要な要素の一つが、水の流れを読むこと。  
宇大チームは先輩から受け継いだ知識で水の流れを予測。  
スタート前からレースは始まっている。

本番当日、予選を1位で通過し、準決勝も今までのベストタイムを叩き出した！しかし、結果は2位だった。  
各レースの1位と2位以下からタイム順で3チーム。  
計7チームで決勝は争われる。宇大チームは他チームの結果によって勝ち残りが決まる厳しい展開となった。

祈るように他のレースを見つめる宇大チーム。全てのレースが終了した瞬間、佐藤さんはがくりと肩を落とした。残念ながら結果は8位。決勝進出の7チームの枠に、あと一步届かなかった。  
「悔しい。それだけ。」と唇を噛む佐藤さん。

しかし、プレゼンパネルと事前資料で決まる技術賞を3年連続受賞。技術力の高さを示し、来年につながる結果となった。

「来年は優勝したい。」悔しさを滲ませながら決意を新たにするメンバーの姿がそこにはあった。  
雪辱を果たす日はそう遠くはないだろう。



カヌー制作をしていて、良かったと思うことは何ですか？

設計に関する知識を深められたことと、  
何より仲間との絆が深まったこと！

### 佐藤さんから message!

コンクリートカヌーの研究や制作は本当に難しい！  
大学で学んできたことを活かしている実感、愛着がわいてきます。  
カヌーで水面を走る爽快感も魅力です。  
本当にやりがいのある研究なので、興味がある人は挑戦してみよう！



## Q&A インタビュー コンクリートカヌーって？



工学部  
土木材料研究室 4年  
佐藤 匠さん

Q なぜコンクリートカヌーの制作を？

A 藤原先生のすすめで始まり、研究の一環として、  
代々引き継いできました。先輩が作ったカヌーで  
戦う姿を見て僕らの代でも挑戦したいと思いました。

Q コンクリートって重たいイメージですが…

A コンクリートは石・砂・セメントで出来ています。  
なので、石や砂を軽い材料にする工夫をしています。

Q 練習ではどのようなことをしていますか？

A 大学で実験を重ね、月2回実戦を想定した練習を  
鬼怒川で行っています。体重や技術によって  
カヌーの速さは変わるので、誰が乗るかを慎重に  
決めていきます！

Q 大会に向けてカヌー制作以外に取り組んでいることは何ですか？

A 筋トレをしたり、プロ選手の漕ぎ方を参考に  
するため、動画を見ています！

Q 大会に向けての抱負を聞かせてください！

A 卒業研究や大学院の入試との両立は正直大変ですが、  
制作や練習を重ねるうちに絆が深まっていて感じています。  
宇大はここ数年優勝から遠ざかっているの  
で今年こそは！と思っています。



↑コンクリートカヌーの実物  
赤い船体が目を引きます！

### 《現在の活動について》

活動場所: 自由  
勉強会: 水曜日5コマ+α (陽東食堂2階奥)  
Twitter: @U-labo811



WEBサイト

## 特集

Vol.14 緊急企画

# 宇大のあたらしいを みつけた。

## 宇大科学研究サークル「U-lab」

### 宇大科学研究サークル「U-lab」って？

U-lab (以下、ウラボ) は新しく8月から活動を始めたサークルです。  
様々な学科に所属するメンバーが、それぞれの専門性を活かして  
「アイデア」を「カタチ」にする、研究&開発サークルです。

### 設立の経緯

飯泉さんは、高校時代から化学専攻  
でありながら、生物研究部に所属する  
など、他分野との共同でアイデアを形  
にする楽しさを経験しました。

そんな飯泉さんが大学に入り感じた  
ことは、サークルや部活で他学部と交  
流はあるものの、それぞれの専門分野  
を生かした活動ができる場がないとい  
うこと。

好きなものが異なってもそれぞれ  
の得意分野を生かし、  
「アイデアをカタチにする」をモットー  
に研究・開発を行うサークルを立ち上  
げることに決めた。

### 研究・開発からアートまで

現在の活動の一つは「スケルトニア」  
という骨格標本のコレクションアプリ  
の製作。骨格標本をスマホのカメラで  
撮ることで、スマホに標本を取り込み、



宇大科学研究サークルU-lab  
共同代表者

工学部電気電子工学科1年  
飯泉 一馬 さん

### 今後の活動

ウラボは、今後さらに他学部・学科  
のメンバーを増やし、様々な視点から  
アイデアをカタチにするそう。

他分野との交流を持ちたい人や、  
面白いものをつくってみたい人は、  
ぜひメンバーになってみてはいかが？

動く骨格標本として鑑賞できるアプリ  
です。ウラボは、このアプリを開発す  
るために、一からプログラミング言語  
を学習し、様々な骨格標本をリアルに  
動かすための仕組みを研究しています。  
また、ウラボは研究・開発の他に、  
アートへの関わりとしてデザインコン  
テストに参加しています。2018年  
9月に行われた「CS design Award」  
は「2」をテーマに私たちの生活がよ  
り豊かになるデザインを提案しました。  
(詳細はウラボWEBサイトへ)



# うだいの 学部あるある

国際学部 編

今回は第2弾！！  
この企画では各学部の学生  
にインタビューし、その  
学部の性質に迫ります。

国際学部の「あるある」を  
はやく言いたい！

ラーニング  
コモンズに  
こもりがち



先輩と後輩の  
仲が良い！



中国語の発音  
で友達の名前  
を呼びがち



覚えたての  
第二外国語を  
多用しがち



東南アジアに  
行きがち



「遊んでばかり」とよく言  
われる…。

(結構頑張ってる)



パリピって  
よく言われる

(人によるよ！)



ラーコモのパソコンは、  
国際学部が学籍番号の  
「K」を頻繁に入力するた  
め文字が消えかかって  
いるそう！

それほどまでに  
国際学部の宝庫なのですね



国際学部の充実した日常を覗いてしまったような気分になりますね！  
次回もお楽しみに！

# Editor's Note

## Theme:自分を動物に例えると

今回は自分を動物に例えると何になる？という質問をメンバーにしてみました！  
さて、答えてくれた動物はその人に合ってる？それとも意外？

**イヌ**

幼少から飼っている犬と話してみたいから

全体装丁・コラム  
赤川英之  
建築3年

**クラゲ**

流れに任せて漂っていたいから

全体装丁  
速水秀太  
建築3年

**ナマケモノ**

のんびりするのが好きだから

全体装丁・表紙  
粕谷里奈  
情報工2年

**ハシビロコウ**

ぼーっとしているときが多いので...

編集補助  
中平恵  
森林2年

**ネコ**

ネコ目って言われたから  
※諸説あります。

編集後記  
永吉いずみ  
国際2年

**カワウソ**

笑った顔がカワウソらしい！

生協特集  
八木橋紗芳  
コミュ2年

**リス**

背が小さいのと動きから友達によく言われるから

編集補助  
佐藤梨沙  
建築2年

**リス**

わからなくてネット検索しました。リスか...

ホットケーキ特集  
会田紗英  
コミュ2年

**カメレオン**

染まりやすいタイプ

学部あるある  
小山葉奈  
建築1年

**カラス**

周りから性格や人相が悪いとよく言われるから

U-lab  
工藤祐成  
建築1年

**ヒツジ**

感情的にならず落ち着き客観的に考える

表紙・学生インタビュー  
早川大輝  
建築1年

**イヌ**

人を警戒しまくるが懐くとべったりだから笑

サークル  
野沢万葉  
コミュ1年

**ミーアキャット**

背が小さくて姿勢が良いから

生協特集  
石川絢萌  
コミュ1年

**イルカ**

自由なイメージが自分と似てると思うから

コンクリカヌー  
富真昇吾  
コミュ1年

**キリン**

やっぱり身長が高いからです笑

バイト  
三浦弓奈  
コミュ1年

**キリン**

背が高いところ！（まだ身長伸びてる疑惑も）

編集補助  
小林未来  
総合4年

**ネコ**

なんだかんだマイペースでネコ顔だから！

編集補助  
大嶋美陽  
総合4年